

## Jordbrug

Jordbrug omfatter landbrug, gartneri samt skovbrug.

Landbruget og gartneriet optager ca. 63 % af Svendborg Kommunes areal, og skovene udgør ca. 14 %.

Det nationale mål er at bevare et bæredygtigt jordbrug. Det betyder, at der skal være størst mulig sikkerhed for investeringer og fortsat udviklingsmulighed for jordbrugserhvervene - under hensyn til naboer og uden at det sker på bekostning af naturen, landskabsværdier eller miljøet.

Jordbrugets interesser og udviklingsmuligheder skal indgå i kommunens samlede afvejning af interesser ved planlægning af den fremtidige arealanvendelse i det åbne land på lige fod med temaer som f.eks. byudvikling og natur.

Jordbrugsplanlægningen omfatter:

- Varetagelse af de jordbrugsmæssige interesser, herunder udpegning og sikring af særligt værdifulde landbrugsområder (også gartneri og frugtavl). [Se afsnit om det dyrkede areal.](#)
- Arealer til lokalisering af driftsbygninger og driftsanlæg på husdyrbrug større end 500 dyreenheder (DE). [Se afsnit om store husdyrbrug.](#)
- Arealer til fælles biogasanlæg. Se afsnit om [fælles biogasanlæg](#).
- Skovrejsning. [Se afsnit om skovrejsning.](#)

Svendborg Kommune vil arbejde for et mangfoldigt jordbrug, der drives i gensidig respekt med omgivelserne. Planlægningen for jordbruget bidrager til kommuneplanens overordnede landskabsstruktur for [det åbne land](#).

Kommuneplanen indeholder retningslinjer, som sikrer de jordbrugsmæssige interesser, herunder sikrer særligt værdifulde landbrugsarealer i forhold til byvækst og anden arealkrævende anvendelse. Der udpeges et areal, hvor store husdyrbrug sikres drifts- og udviklingsmuligheder samt tre områder til placering af fælles biogasanlæg.

Kommuneplanen fremmer skovrejsning, der hvor det er mest hensigtsmæssigt at plante skov af hensyn til andre samfundsmæssige interesser som f.eks. beskyttelse af grundvandet.

Landbruget kan påvirke omgivelserne. Kommuneplanen indeholder derfor også retningslinjer, der sikrer, at udviklingen i landbruget sker på et natur- og miljømæssigt bæredygtigt grundlag, og som minimerer konflikterne mellem husdyrproduktion og naboer.

### Status

Vedtaget den 17. december 2013.

[Se byrådets referat.](#)

### Ændring ift. Kommuneplan 2009

Temaet er revideret som følge af nye krav i planloven.

Der er medtaget nye mål, strategi og indsatser samt nye udpegninger af "særligt værdifulde landbrugsområder" og "placeringsmuligheder til store husdyrbrug" med tilhørende retningslinjer.

I tilknytning til jordbrugsplanlægningen er foretaget ny planlægning for fælles biogasanlæg, ligeledes som følge af nye krav i planloven.



## Det dyrkede areal

Kommuneplanen skal varetage de jordbrugsmæssige interesser, herunder udpege og sikre særligt værdifulde landbrugsområder (omfatter også gartneri og frugtavl).

Formålet med planlægningen er at sikre jordbrugets udviklingsmuligheder (investeringsikkerhed og forudsigelighed) og samtidigt forebygge konflikter til naboer samt tage hensyn til landskabs-, natur- og miljøinteresser.

Der er tale om en positiv planlægning, som ikke begrænser jordbruget uden for udpegningen, men sikrer, at de særligt værdifulde landbrugsområder så vidt muligt friholdes for andre aktiviteter, der kan give begrænsninger for jordbruget. Den miljømæssige regulering af landbruget er den samme indenfor og udenfor de særligt værdifulde landbrugsområder.

Kommunerne overtog varetagelsen af de jordbrugsmæssige interesser fra amterne i forbindelse med strukturreformen. Udpegningen af særligt værdifulde landbrugsområder blev udskudt til Kommuneplan 2013 blandt andet på grund af manglende statslig jordbrugsanalyse.

### Status

Vedttaget den 17. december 2013.

[Se byrådets referat.](#)

### Ændring ift. Kommuneplan 2009

Afsnittet er nyt. Planlægning for særligt værdifulde landbrugsområder var ikke med i Kommuneplan 2009 bl.a. på grund af manglende statslig jordbrugsanalyse.

Der er medtaget mål, strategi og indsatser samt udpegning af "særligt værdifulde landbrugsområder" med tilhørende retningslinjer.



## Mål

Det er Byrådets mål, at:

- Svendborg Kommune skal have et mangfoldigt jordbrug med en betydende primærproduktion,
- der skal være plads til alle - store intensive konventionelle produktioner og en bred vifte af nicheproduktioner store som små, økologi, frugt- og bæravl mv. og med en høj grad af lokal forarbejdning,
- skabe gode rammer for innovation i jordbruget,
- jordbruget vil komme til at spille en væsentlig rolle i fremtidens biobaserede samfund forstået som bæredygtige veje til vækst,
- jordbruget bidrager til klimaløsninger bl.a. som energileverandør,
- skabe synergi mellem jordbruget og andre vækstpotentialer,
- jordbruget spiller en vigtig rolle i at sikre og udvikle kommunens unikke landskaber, natur og miljø og skaber gode rammer for friluftslivet,
- jordbruget understøtter bosætning og udvikling i lokalområderne og at lokalområderne understøtter jordbruget,
- den jordbrugsmæssige drift suppleres med andre og alternative aktiviteter. Det kan f.eks. være gårdbutikker og udnyttelse af oplevelsesmæssige muligheder.

### Status

Vedttaget den 17. december 2013.

[Se byrådets referat.](#)

### Ændring ift. Kommuneplan 2009

Afsnittet er nyt. Planlægning for særligt værdifulde landbrugsområder var ikke med i Kommuneplan 2009 bl.a. på grund af manglende statslig jordbrugsanalyse.

Der er medtaget mål, strategi og indsatser samt udpegning af "særligt værdifulde landbrugsområder" med tilhørende retningslinjer.

## Baggrund

### Statslige interesser og krav

De statslige interesser i kommuneplanlægningen er samlet i [Oversigt over statslige interesser i kommuneplanlægningen - 2013](#).

Det er statens mål, at der bevares tilstrækkelige arealer til at sikre et bæredygtigt jordbrug, der fortsat kan producere fødevarer mv. til hjemmemarkedet og til eksport, og at jordbruget også i fremtiden giver mulighed for arbejdspladser og bosætning i landdistrikterne samt bidrager til bevaring af det åbne lands natur- og landskabsværdier. Det forudsættes, at forbruget af landbrugsjord til andre formål ikke bliver større end højst nødvendigt.

Når landbrugsjorder skal overgå til ikke-jordbrugsmæssige formål, skal der i kommunernes planlægning lægges vægt på, at de bedst egnede landbrugsjorder bevares, og at der i videst muligt omfang tages hensyn til værdifulde landbrugsejendomme. Der skal sikres en passende afstand mellem eksisterende landbrug og nye boliger mv., så miljøkonflikter så vidt muligt undgås.

Det er et mål, at udpegnings af særligt værdifulde landbrugsområder og placeringsmuligheder for nye landbrugsbygninger understøtter udviklings- og investeringsmuligheder i landbruget og samtidig forebygger konflikter med naboer og tager hensyn til landskabs-, natur- og miljøinteresser.

Statens jordbrugsanalyse skal indgå i planlægningen.

### Analyse af jordbrugserhvervene

Statsforvaltningen Nordjylland har fra medio 2011 været online med en analyse af jordbrugserhvervene. [Analysen kan ses på Statsforvaltningernes hjemmeside](#).

Jordbrugsplanlægningen tager udgangspunkt i statens jordbrugsanalyse, der belyser arealanvendelse, husdyrproduktion, planteproduktion, ejendomsstruktur, økonomiske forhold og jordbundsforhold. Herudover indgår arealspecifikke oplysninger om specialproduktioner fra NaturErhvervstyrelsen og kommunens egne data om husdyrbrugene.

### Gode dyrkningsbetingelser

De naturgivne forhold for jordbrugsproduktion er gode i Svendborg Kommune. Størstedelen af arealet udgøres af lerholdige jorder af stor dyrkningsværdi, og klimaet i kommunens kystnære områder er ideelt for specialafgrøder inden for frøavl, gartneri og frugtavl. Sammenlignet med resten af landet er her højere middeltemperatur, mange solskinstimer, relativt tørt og lille risiko for nattefrost sent på foråret.

Frøproduktion og især frugt- og bæravl udgør da også en relativ stor produktion i Svendborg Kommune på henholdsvis ca. 19 % og 3 % af det dyrkede areal. Der er en lille væksthushusholdning på ca. 1 ha.

### Forventninger til fremtiden

#### Det dyrkede areal bliver mindre

Det dyrkede areal bliver fortsat mindre, fordi landbrugsarealer bliver inddraget til andre formål.

#### Husdyrproduktionen specialiseres og samles på større brug

Svendborg Kommune forventer, at husdyrproduktionen i løbet af den næste planperiode samles på endnu færre, større og mere intensivt drevne husdyrbrug. Men der vil også stadig være mange mindre landbrug (under 30 ha) f.eks. med specialproduktioner eller med ekstensiv drift - primært som fritids- eller deltidslandbrug. Disse brug kan også have stor værdi lokalt i landdistrikterne ved f.eks. at bidrage til de rekreative oplevelsesmuligheder og afgræsning af naturarealer.

#### Der er muligheder for at medvirke til udviklingen

Det er i dag muligt for husdyrbrug, at deltage i afprøvning af nye miljøteknologier under anmeldte ordninger. Anmeldeordningen har således til hensigt at fremme afprøvningen af miljøteknologier og udvider området for at deltage i forsøg uden at det kræver en miljøgodkendelse, når betingelserne i ordningen er opfyldt. Dermed bliver den administrative praksis lettere end i dag og det bidrager til at fremme innovation,

#### Status

Vedttaget den 17. december 2013.

[Se byrådets referat.](#)

#### Ændring ift. Kommuneplan 2009

Afsnittet er nyt. Planlægning for særligt værdifulde landbrugsområder var ikke med i Kommuneplan 2009 bl.a. på grund af manglende statslig jordbrugsanalyse.

Der er medtaget mål, strategi og indsatser samt udpegnings af "særligt værdifulde landbrugsområder" med tilhørende retningslinjer.



udviklingen og markedsintroduktionen af ny teknologi.

### **Det biobaserede samfund**

Verdens befolkning vil stige og dermed sætte de naturlige ressourcer under pres. Det er derfor nødvendigt at reducere den nuværende afhængighed af fossile ressourcer til energi og materialer og i stedet fokusere på at udnytte fornybare ressourcer, genanvendelse og recirkulering.

I de senere år er perspektiverne sammenfattet i begrebet "det biobaserede samfund", hvor ideen er opbygning af en økonomi, som i stigende omfang baserer sig på anvendelse af biologiske råvarer frem for fossile. Udfordringen er at udvikle et produktionssystem, som øger biomasseproduktionen, fastholder fødevarerproduktionen og mindsker miljøpåvirkningen.

Det Biobaserede samfund kan defineres ved at vækst og værdiskabelse har afsæt i højværdi udnyttelse af planter og organismer (indholdsstoffer).

Landbruget og fødevarersektoren vil komme til at spille en afgørende rolle i fremtidens biobaserede samfund.

## Strategi og indsats

### Det mangfoldige jordbrug

Byrådet ønsker, at jordbruget i Svendborg Kommune udvikles i mange retninger. Der skal være områder til meget store og specialiserede brug, der eventuelt drives uden jord. Og der skal være mulighed for en bred vifte af nicheproduktioner, specialafgrøder, økologi, frugt- og bæravl, nødder, humle, vin og endelig må naturpleje gerne blive en driftsgren.

Byrådet ønsker at give de forskellige grene af jordbruget investeringssikkerhed og forudsigelighed ved at udpege særligt værdifulde landbrugsområder, som så vidt mulig friholdes for anden arealkrævende anvendelse. Ved udpegningen tilgodeses især arealkrævende husdyrbrug og specialproduktioner som frugt- og bæravl, frilandsgrøntsager, økologi samt frøproduktion.

De store intensive husdyrbrug er med til at sikre en betydende landbrugsproduktion og kan bedre udnytte de teknologiske muligheder for at begrænse påvirkninger af omgivelserne. Disse brug kan også være med til at udvikle nye teknologier. Byrådet ønsker at give store husdyrbrug mulighed for at etablere sig i kommunen og udpeger derfor et areal, hvor store husdyrbrug gives høj prioritet. For at udnytte dette kan det blive nødvendigt at bryde traditionen med at udvikle den fædrene gård og i stedet etablere sig inden for dette areal.

Byrådet ønsker også at sætte fokus på muligheder for synergi mellem jordbruget og andre vækstpotentialer i kommunen og tænke udviklingen i jordbruget tæt sammen med de øvrige interesser i det åbne land bl.a. i respekt for det særligt sydfynske landskab.

Det åbne land er også et bosætningsområde. Der er derfor vigtigt, at jordbruget udvikler sig i en balance i forhold til bosætningskvaliteter, og at der opnås en gensidig respekt i lokalområderne mellem jordbruget og de øvrige beboere. Med planlægningen søger Byrådet at medvirke til at minimere konflikterne.

Det er også vigtigt, at vi udnytter kommunens naturgivne muligheder for specialproduktioner og udvikler traditionen for at forarbejde råvarerne lokalt med f.eks. tilknyttet gårdsalg. Svendborg Kommune vil bidrage til sådanne initiativer bl.a. som led i at udvikle kommunen efter [Cittaslow-konceptet](#), gennem projekter som [LOMA](#) (om lokal mad) og ved at understøtte regionale og lokale fødevarenetværk.

Mangfoldigheden i jordbruget giver oplevelser og plads til udfoldelse og er med til at understøtte et rigt friluftsliv og danne gode rammer for at tiltrække turister - både som landskabsforvalter og i form af spændende kulinariske oplevelser.

Byrådet ønsker at være åben over for forskellige muligheder for energiproduktion i jordbruget. Bæredygtighed bør spille en væsentlig rolle i udvikling af jordbrugets energiproduktion, herunder muligheder for at udvinde værdistoffer som f.eks. protein og vitaminer (bioraffinerer) før forbrænding af restproduktet. Bæredygtighed skal også ses i forhold til landskabet, naturen og miljøet. Byrådet ser, at det biobaserede samfund kan give vækst og arbejdspladser, udvikling på landet og i byen, basis for teknologi eksport og derved generere samfundsværdi på et bæredygtigt grundlag.

Byrådet ønsker at skabe gode rammer for innovation i jordbruget og vil understøtte afprøvningen af nye miljøeffektive teknologier og teknikker gennem anmeldeordningen. For eksempel ved at informere om mulighederne i anmeldeordningen gennem afholdelse af informationsmøder, ved besøg på landbrugene osv.

### Udpegnings af særligt værdifulde landbrugsområder (SVL)

Al landbrugsjord er værdifuld. Men den kan være særligt værdifuld i forhold til forskellige landbrugsmæssige formål. Små kystnære og sydvendte marker kan være særligt værdifulde for specialproduktioner, mens store flade og rektangulære marker er særligt værdifulde for planteavleren. Og husdyrbrugene er afhængige af udspretningsarealer.

Der er dog arealer, som i fremtiden er uforenelig med landbrug eller hvor produktionen begrænses f.eks. beskyttede naturarealer, fredsskov, vådområder og Natura 2000-områder. Sådanne arealer er derfor ikke medtaget i udpegningen. Dertil er der arealer, som er planlagt til andre formål som f.eks. byudvikling eller naturudvikling. Disse arealer er ikke uforenelige med jordbrugsmæssig anvendelse, men der kan ikke peges positivt på, at disse arealer kan tilbyde en investeringssikkerhed for landbruget. Arealerne vil sandsynligvis i en årrække forblive landbrugsarealer, men rummer andre hensyn, som

#### Status

Vedttaget den 17. december 2013.

[Se byrådets referat.](#)

#### Ændring ift. Kommuneplan 2009

Afsnittet er nyt. Planlægning for særligt værdifulde landbrugsområder var ikke med i Kommuneplan 2009 bl.a. på grund af manglende statslig jordbrugsanalyse.

Der er medtaget mål, strategi og indsats samt udpegnings af "særligt værdifulde landbrugsområder" med tilhørende retningslinjer.

også skal varetages med kommuneplanen. Skovrejsningsområder angiver interesseområder for skovbruget. Det kan samtidig være områder, hvor en beskyttelse af grundvandet er nødvendig eller områder med særlige rekreative interesser, f.eks. bynære områder. Der tilskyndes gennem tilskudsordninger til etablering af skov på disse arealer, der herved udgår af landbrugsproduktionen. Skovrejsningsområderne indgår derfor ikke i de særligt værdifulde landbrugsområder.

Ved udpegningen af de særligt værdifulde landbrugsområder har Byrådet lagt vægt på:

- Tilstedeværelse af stor husdyrproduktion og stort behov for foderproduktion og afsætning af husdyrgødning
- Tilstedeværelse af investeringstunge ejendomme og kendte ønsker om udvidelser
- Arealer med specialproduktioner (langsomt voksende afgrøder som frugttræer og bærbuske, økologisk drevne arealer samt frøproduktion)
- Arealer hvor intensiv jordbrugsproduktion hindres eller begrænses af lovgivning medtages ikke
- At sikre sammenhæng til den øvrige kommuneplanlægning - arealer med andre planlægningsmæssige bindinger medtages ikke
- At der udpeges større sammenhængende arealer

Efter en samlet vurdering er der udpeget ca. 14.000 ha som særligt værdifulde landbrugsområder - svarende til halvdelen af landbrugsarealet. Områderne ligger primært i den nordlige del af kommunen samt mod vest og på Tåsinge. De udpegede områder fremgår af [retningslinjerne](#).

Den endelige afgrænsning af de særligt værdifulde landbrugsområder er foretaget efter en konkret vurdering, hvor blandt andet naturlige afgrænsninger i landskabet er inddraget.

Da der er udpeget større sammenhængende arealer indgår f.eks. mindre naturområder og bebyggelser i udpegningen. Udpegningen ændrer ikke ved hensynet til natur- og miljøbeskyttelsen eller anden regulering. Retningslinjerne giver mulighed for at inddrage mindre arealer til nye anlæg mv.

## Hensyn til andre planer

Arealer inden for de udpegede særligt værdifulde landbrugsområder kan fortsat blive omfattet af statslig miljøregulering samt generel regulering og planlægning med henblik på f.eks. at sikre klimatilpasning samt beskyttelse af vandressourcer og omkringliggende natur.

## Klimatilpasning

Kommunerne skal udarbejde en klimatilpasningsplan, hvor der tages højde for mere og kraftigere regn samt havstigninger. [Se tema om klima](#). Kommunens klimatilpasningsplan vil blive indbygget i et kommuneplantillæg. I den forbindelse kan der ske konsekvensrettelser af de særligt værdifulde landbrugsområder. Hvis det sker, vil der samtidig blive udpeget nye områder som særligt værdifulde landbrugsområder, så den samlede udpegning ikke bliver reduceret.

## Statens Vand- og Natura 2000-planer

I december 2011 offentliggjorde staten den første generation af vand- og Natura 2000-planer (de skal revideres hvert 6. år). Formålet med planerne er at sikre Danmarks vandmiljø (jf. Vandrammedirektivet) og natur (jf. Habitat- og Fuglebeskyttelsesdirektiverne). På baggrund af disse planer har kommunerne udarbejdet handleplaner for indsatsen frem til udgangen af 2015. Se mere om de statslige planer og kommunale handleplaner [her](#).

### De statlige vandplaner er kendt ugyldige

Miljø- og Naturklagenævnet har den 3. december 2012 hjemsendt statens vandplaner til fornyet behandling i Naturstyrelsen. I konsekvens heraf er Svendborg Kommunes vandhandleplan også ugyldig. Derfor er det aktuelt Regionplan 2005 for Fyns Amt, der er gældende for kommuneplanens vandtemaer.

Jordbrugsplanlægningen er - i det omfang det på nuværende tidspunkt er muligt - koordineret med disse. Det må forventes, at der kan komme tilretninger i kommuneplanen i forhold til de næste vandplaners indsatsprogram og prioriteringer. Dette vil ske som almindelige konsekvensrettelser i forbindelse med revisionen af kommuneplanen, som sker hvert 4. år. Der vil i så fald samtidig blive udpeget nye områder som særligt værdifulde landbrugsområder, så den samlede udpegning ikke bliver reduceret.



## **Der værnes om landbrugsjorden - også uden for de særligt værdifulde landbrugsområder**

Byrådet ønsker, at forbruget af landbrugsjord til ikke-jordbrugsmæssige formål generelt ikke må blive større end nødvendigt, når der også tages hensyn til andre tungtvejende interesser som f.eks. byudvikling og udbygning af naturnetværk.

Ved nødvendig inddragelse af arealer vil kommunen lægge vægt på, at der bevares større samlede jordbrugsområder. Kommunen vil også værne om ejendomme med god arrondering (jorden ligger samlet og hensigtsmæssigt i forhold til bygningerne) og med en størrelse, der også fremover vil være levedygtig, gode bygninger, gode tilkørselsveje samt ejendomme med langsomt voksende vækster (frugt- og bærplantager) og økologiske produktioner.





## Retningslinjer

### Lovgrundlag

Retningslinjer for varetagelsen af jordbrugsmæssige interesser er fastsat i medfør af [Planlovens § 11 a](#).

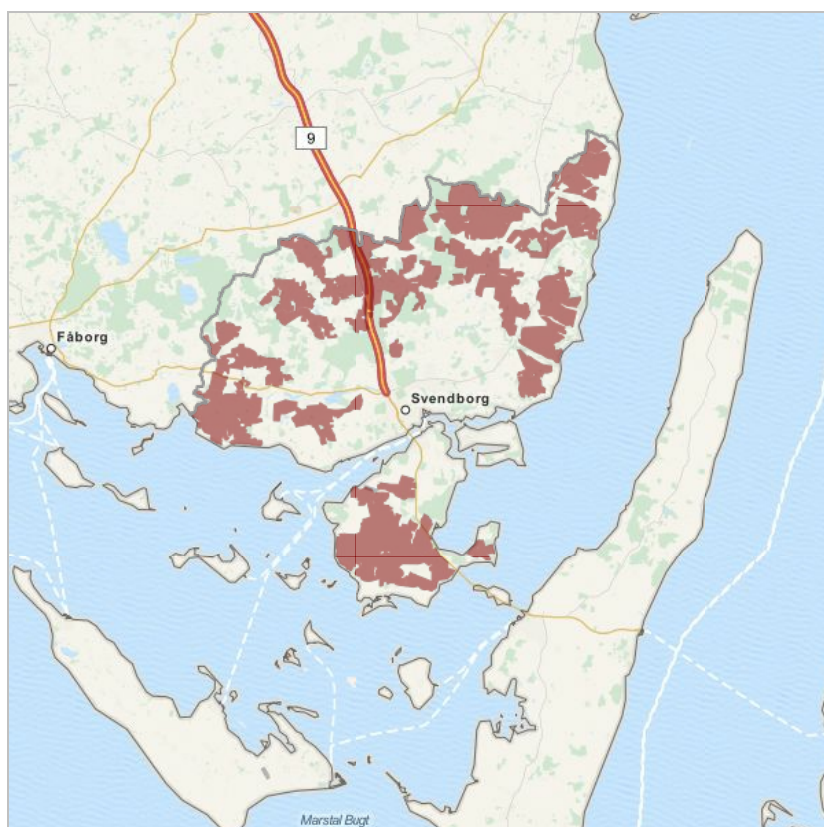
Rammerne for planlægningen for jordbrugets interesser fremgår af Fødevareministeriets [Cirkulære nr. 9174 af 19. april 2010 om varetagelsen af de jordbrugsmæssige interesser under kommune- og lokalplanlægning](#).

### Status

Vedttaget den 17. december 2013.

[Se byrådets referat.](#)

**Ændring ift.  
Kommuneplan 2009**



■ Særligt værdifulde landbrugsområde

Afsnittet er nyt. Planlægning for særligt værdifulde landbrugsområder var ikke med i Kommuneplan 2009 bl.a. på grund af manglende statslig jordbrugsanalyse.

Der er medtaget mål, strategi og indsatser samt udpegnings af "særligt værdifulde landbrugsområder" med tilhørende retningslinjer.

## Særligt værdifulde landbrugsområder (SVL)

- Særligt værdifulde landbrugsområder fremgår af kortet.
- De særligt værdifulde landbrugsområder er områder, der er værdifulde for såvel planteavl, husdyrbrug, økologi samt frugt- og grøntsagsproduktion.
- Arealer udpeget som særligt værdifulde landbrugsområder skal så vidt muligt friholdes for andre aktiviteter, der direkte eller indirekte kan give begrænsninger for områdets produktionsvirksomheder og deres fremtidige udviklingsmuligheder. Overordnede vejanlæg er undtaget. Mindre arealforbrug i forbindelse med udbygning af ejendomme, ridebaner, vindmøller og lignende er undtaget.

## Inddragelse af jordbrugsarealer til andet formål - uden for SVL

- Ved inddragelse af jordbrugsarealer til andet formål skal der lægges vægt på, at forbruget af landbrugsjord ikke bliver større end nødvendigt. Og der skal undersøges eventuelle alternative placeringsmuligheder med henblik på at opnå den for jordbruget mindst belastende løsning, hvis dette kan gøres uden at tilsidesætte andre tungtvejende samfundsmæssige hensyn.
- Ved inddragelse af jordbrugsarealer til andet formål skal der i videst muligt omfang tages hensyn til:
  - velarrunderede ejendomme af en størrelse, der også fremover vil være levedygtige ejendomme med værdifulde bygninger og gode tilkørselsveje
  - behov for arealer til udbringning af husdyrgødning
  - ejendomme, hvor der er foretaget betydelige investeringer
  - ejendomme med langsomt voksende vækster (frugt- og bærplantager, skove m.v.)
  - økologisk drevne ejendomme
- Hensynet til vandmiljøet, styrkelse af naturgrundlaget, naturgenopretning, rekreative forhold, byvækst, turistanlæg og andre samfundsmæssigt vigtige formål kan imidlertid indebære, at ovennævnte hensyn må nedprioriteres.



## Store husdyrbrug

Strukturudviklingen går i retning af stadigt større og mere intensive brug, især inden for svineproduktion. Lovgivningen har ingen øvre grænse for størrelsen i husdyrholdet, og der kan etableres jordløse brug.

De store investeringer medfører, at landbruget har et voksende behov for investeringssikkerhed. Samtidig påvirker de store brug omgivelserne mere, hvilket stiller større krav til placering i forhold til omgivelserne.

I kommuneplanen skal planlægges for, hvor der i fremtiden mest hensigtsmæssigt kan placeres store husdyrbrug med mere end 500 dyreenheder (DE). Det er områder, hvor beliggenheden kan understøtte virksomhedens størrelse og udvikling. Der kan også være tale om udflytning af produktionen til en ny placering også kaldet barmarksprojekter.

### Dyreenheder

Dyreenhed (DE): Enhed, der anvendes ved opgørelsen af en husdyrbestands størrelse ud fra dyrenes produktion af kvælstof i gødningen. En DE svarer til 100 kg kvælstof/år, og svarer til lidt under en malkeko eller 36 slagtesvin. 500 DE svarer således til en årsproduktion på 18.000 slagtesvin.

Husdyrbrug større end 15 DE skal have en særlig tilladelse og husdyrbrug større end 75 DE skal have en egentlig miljøgodkendelse, før de må etableres, udvides eller ændres.

Formålet med planlægningen er at sikre landbrugets udviklingsmuligheder (investeringsikkerhed og forudsigelighed) og samtidigt forebygge konflikter til naboer samt tage hensyn til landskabs-, natur- og miljøinteresser. Det er også et formål at sikre en hensigtsmæssig placering af de store husdyrbrug i forhold til infrastrukturen (det offentlige vejnet og biogasanlæg).

Der er tale om en positiv planlægning, som ikke begrænser jordbruget uden for udpegningen, men sikrer, at arealer til lokalisering af store husdyrbrug i størst muligt omfang friholdes for andre aktiviteter, der kan give begrænsninger for husdyrbrug.

Reguleringen af husdyrbrug er den samme, uanset om husdyrbruget ligger inden for eller uden for de udpegede områder. Alle konkrete hensyn varetages fortsat i enkeltsagsbehandlingen. Således er der med udpegningen af lokaliseringsområder til store husdyrbrug ikke på forhånd taget stilling til den nødvendige enkeltsagsbehandling efter bl.a. miljø-, natur- og byggelovgivningen. Inden for det udpegede område vil der således kunne meddeles afslag til et projekt eller f.eks. stilles krav om tilpasning af byggeri til omgivelserne.

Incitamentet for at placere store husdyrbrug inden for de udpegede områder vil være udviklingsmuligheder og større investeringsikkerhed i og med at andre aktiviteter begrænses.

Planlægning for områder til store husdyrbrug og planlægning for fælles biogasanlæg er nye obligatoriske kommuneplanopgaver som følge af Lov om Grøn Vækst (vedtaget i 2011).

### Status

Vedtaget den 17. december 2013.

[Se byrådets referat.](#)

### Ændring ift. Kommuneplan 2009

Afsnittet er nyt. Planlægning for store husdyrbrug er nyt emne i planlovens kommuneplankatalog (§11a).

Der er medtaget mål, strategi og indsatser samt udpegning af "arealer til lokalisering af driftsbygninger og driftsanlæg på store husdyrbrug" med tilhørende retningslinjer.

## Mål

Det er Byrådets mål, at:

- Svendborg Kommune skal have et mangfoldigt jordbrug med en betydende primærproduktion,
- der skal være plads til alle - store intensive konventionelle produktioner og en bred vifte af nicheproduktioner store som små, økologi, frugt- og bæravl mv. og med en høj grad af lokal forarbejdning,
- skabe gode rammer for innovation i jordbruget,
- jordbruget vil komme til at spille en væsentlig rolle i fremtidens biobaserede samfund forstået som bæredygtige veje til vækst,
- jordbruget bidrager til klimaløsninger bl.a. som energileverandør,
- skabe synergi mellem jordbruget og andre vækstpotentialer,
- jordbruget spiller en vigtig rolle i at sikre og udvikle kommunens unikke landskaber, natur og miljø og skaber gode rammer for friluftslivet,
- jordbruget understøtter bosætning og udvikling i lokalområderne og at lokalområderne understøtter jordbruget,
- den jordbrugsmæssige drift suppleres med andre og alternative aktiviteter. Det kan f.eks. være gårdbutikker og udnyttelse af oplevelsesmæssige muligheder.

### Status

Vedttaget den 17. december 2013.

[Se byrådets referat.](#)

### Ændring ift. Kommuneplan 2009

Afsnittet er nyt. Planlægning for store husdyrbrug er nyt emne i planlovens kommuneplankatalog (§11a).

Der er medtaget mål, strategi og indsatser samt udpegning af "arealer til lokalisering af driftsbygninger og driftsanlæg på store husdyrbrug" med tilhørende retningslinjer.

## Baggrund

### Statslige interesser og krav

De statslige interesser i kommuneplanlægningen er samlet i [Oversigt over statslige interesser i kommuneplanlægningen - 2013](#) samt [Tillægsudmelding om planlægning for store husdyr](#).

Det er et mål, at udpegning af særligt værdifulde landbrugsområder og placeringsmuligheder for nye landbrugsbygninger understøtter udviklings- og investeringsmuligheder i landbruget og samtidig forebygger konflikter med naboer og tager hensyn til landskabs-, natur- og miljøinteresser.

Det er også et formål at sikre en hensigtsmæssig placering af de store husdyrbrug i forhold til infrastrukturen (det offentlige vejnet og biogasanlæg).

### Mulighed for meget store husdyrbrug

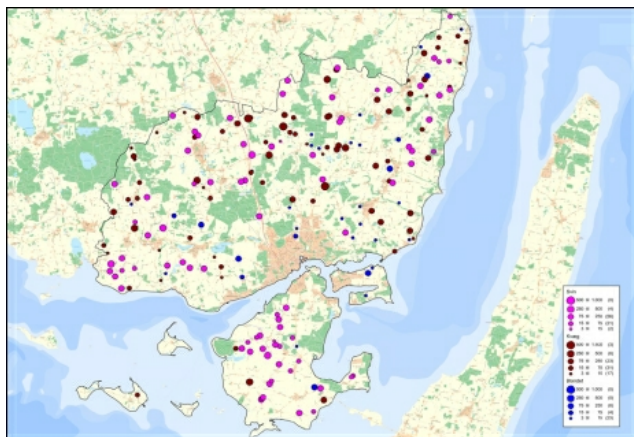
Baggrunden for at der nu skal planlægges for store husdyrbrug er, at landbrugsloven i forlængelse af aftalen om Grøn Vækst er ændret, så grænsen for hvor mange dyreenheder, der maksimalt må være pr. bedrift, er ophævet. Endvidere er der i landbrugsloven nu også åbnet op for, at der kan etableres jordløse husdyrproduktioner.

Muligheden for jordløse brug og afskaffelse af maksimalkravet til dyreenheder, som hidtil har været på 750 dyreenheder (DE) pr. bedrift, kan medføre, at en bedrift medfører en større lokal belastning i form af bl.a. lugtgener, ammoniak og øget transport til og fra brugene. Den samlede bygningsmasse vil også kunne blive betydeligt større, således at der i det åbne land vil kunne opstå meget store husdyrbrug med industrikarakter.

### Husdyrbrug i Svendborg Kommune

Neden for er vist de nuværende husdyrbrugs fordeling i kommunen. Der er i alt tilladelse til knap 22.000 DE. Der er 3 husdyrbrug, der har tilladelse til mere end 500 DE.

 [dyreenheder13.pdf](#) (816.5 KB)



Dyreenheder i Svendborg Kommune 2013

#### Status

Vedttaget den 17. december 2013.

[Se byrådets referat.](#)

#### Ændring ift. Kommuneplan 2009

Afsnittet er nyt. Planlægning for store husdyrbrug er nyt emne i planlovens kommuneplankatalog (§11a).

Der er medtaget mål, strategi og indsatser samt udpegning af "arealer til lokalisering af driftsbygninger og driftsanlæg på store husdyrbrug" med tilhørende retningslinjer.

## Strategi og indsats

### Det mangfoldige jordbrug

Byrådet ønsker, at jordbruget i Svendborg Kommune udvikles i mange retninger. Der skal være områder til meget store og specialiserede brug, der eventuelt drives uden jord. Og der skal være mulighed for en bred vifte af nicheproduktioner, specialafgrøder, økologi, frugt- og bæravl, nødder, humle, vin og endelig må naturpleje gerne blive en driftsgren.

Byrådet ønsker at give de forskellige grene af jordbruget investeringssikkerhed og forudsigelighed ved at udpege særligt værdifulde landbrugsområder, som så vidt mulig friholdes for anden arealkrævende anvendelse. Ved udpegningen tilgodeses især arealkrævende husdyrbrug og specialproduktioner som frugt- og bæravl, frilandsgrøntsager, økologi samt frøproduktion.

De store intensive husdyrbrug er med til at sikre en betydende landbrugsproduktion og kan bedre udnytte de teknologiske muligheder for at begrænse påvirkninger af omgivelserne. Disse brug kan også være med til at udvikle nye teknologier. Byrådet ønsker at give store husdyrbrug mulighed for at etablere sig i kommunen og udpeger derfor et areal, hvor store husdyrbrug gives høj prioritet. For at udnytte dette kan det blive nødvendigt at bryde traditionen med at udvikle den fædrene gård og i stedet etablere sig inden for dette areal.

Byrådet ønsker også at sætte fokus på muligheder for synergi mellem jordbruget og andre vækstpotentialer i kommunen og tænke udviklingen i jordbruget tæt sammen med de øvrige interesser i det åbne land bl.a. i respekt for det særligt sydfynske landskab.

Det åbne land er også et bosætningsområde. Der er derfor vigtigt, at jordbruget udvikler sig i en balance i forhold til bosætningskvaliteter, og at der opnås en gensidig respekt i lokalområderne mellem jordbruget og de øvrige beboere. Med planlægningen søger Byrådet at medvirke til at minimere konflikterne.

Det er også vigtigt, at vi udnytter kommunens naturgivne muligheder for specialproduktioner og udvikler traditionen for at forarbejde råvarerne lokalt med f.eks. tilknyttet gårdsalg. Svendborg Kommune vil bidrage til sådanne initiativer bl.a. som led i at udvikle kommunen efter [Cittaslow-konceptet](#), gennem projekter som [LOMA](#) (om lokal mad) og ved at understøtte regionale og lokale fødevarer-netværk.

Mangfoldigheden i jordbruget giver oplevelser og plads til udfoldelse og er med til at understøtte et rigt friluftsliv og danne gode rammer for at tiltrække turister - både som landskabsforvalter og i form af spændende kulinariske oplevelser.

Byrådet ønsker at være åben over for forskellige muligheder for energiproduktion i jordbruget. Bæredygtighed bør spille en væsentlig rolle i udvikling af jordbrugets energiproduktion, herunder muligheder for at udvinde værdistoffer som f.eks. protein og vitaminer (bioraffinerings) før forbrænding af restproduktet. Bæredygtighed skal også ses i forhold til landskabet, naturen og miljøet. Byrådet ser, at det biobaserede samfund kan give vækst og arbejdspladser, udvikling på landet og i byen, basis for teknologi eksport og derved generer samfundsværdi på et bæredygtigt grundlag.

Byrådet ønsker at skabe gode rammer for innovation i jordbruget og vil understøtte afprøvningen af nye miljøeffektive teknologier og teknikker gennem anmeldeordningen. For eksempel ved at informere om mulighederne i anmeldeordningen gennem afholdelse af informationsmøder, ved besøg på landbrugene osv.

### Udpegning af arealer til lokalisering af driftsbygninger og driftsanlæg på store husdyrbrug

Der skal udpeges arealer til lokalisering af driftsbygninger og driftsanlæg på husdyrbrug større end 500 dyreenheder (DE).

Ved udpegningen af lokaliseringsområder for store husdyrbrug har Byrådet lagt vægt på at områderne:

- skal ligge hensigtsmæssigt i forhold til det overordnede vejnet og placeringsmuligheder for biogasanlæg
- skal være placeret i en afstand fra byzone og perspektivarealer, landsbyer, samlet bebyggelse og enkeltboliger svarende til den lugtgeneafstand, som afkastes af et kvægbrug og slagtesvinebrug på minimum 500 DE

#### Status

Vedttaget den 17. december 2013.

[Se byrådets referat.](#)

#### Ændring ift. Kommuneplan 2009

Afsnittet er nyt. Planlægning for store husdyrbrug er nyt emne i planlovens kommuneplankatalog (§11a).

Der er medtaget mål, strategi og indsats samt udpegning af "arealer til lokalisering af driftsbygninger og driftsanlæg på store husdyrbrug" med tilhørende retningslinjer.

- skal ligge uden for fredede arealer, lavbundsarealer, kulturmiljøer og arealer inden for bygge- og beskyttelseslinjer, da de vurderes at være uforenelige med lokalisering af store husdyrbrug
- skal kunne rumme husdyrbrug over 500 DE i forhold til natur- og miljøhensyn samt landskabsværdier

Det har vist sig vanskeligt at finde egnede placeringsmuligheder til store husdyrbrug. Den arealmæssigt mest begrænsende faktor er afstandskravet på grund af lugt til kommunens mange mindre samlede bebyggelser og spredt beliggende ejendomme i det åbne land.

Efter en samlet vurdering er der udpeget tre områder til lokalisering af driftsbygninger og driftsanlæg på store husdyrbrug i den nordlige del af kommunen i tilknytning til motorvejen. Disse arealer er relativt tyndt befolkede og ligger tæt på motorvejen og udpegede arealer til lokalisering af fælles biogasanlæg. Endvidere vurderes, at store bygningskomplekser vil kunne indpasses i områdets landskab. Områdets to store og ekspanderende husdyrbrug opnår herved også større sikkerhed for investering i forbindelse med eventuel udvidelse, og der kan være basis for synergi mellem produktionerne (klyngesamarbejde).

Det er vurderet at etablering af store husdyrbrug indenfor området ikke vil være i strid med grundvandsinteresser. Se nærmere i redegørelsen for lokalisering af fælles biogasanlæg og større husdyrbrug i områder med særlig drikkevandsinteresse (OSD):

[Redegørelse Lokalisere fælles biogasanlæg og større husdyrbrug i OSD.pdf](#) (1.5 MB)

Svendborg Kommunes redegørelse er udarbejdet i overensstemmelse med den statslige udmelding til vandplanernes retningslinjer 40 og 41 i forhold til byudvikling og anden ændret arealanvendelse i Områder med Særlige Drikkevandsinteresser (OSD) og indvindingsoplande. Se udmeldingen med tilhørende bilag:

[Statslig udmelding vedr OSD inkl bilag.pdf](#) (308.8 KB)

Selvom vandplanerne er aflyst på tidspunktet for revision af kommuneplanen, er den statslige udmelding om beskyttelsen af drikkevandsinteresserne, herunder retningslinje 40 og 41, fortsat gældende.

I forhold til fremtidig planlægning har Byrådet vurderet, at der indenfor en konsekvenszone omkring arealer til lokalisering af driftsbygninger og driftsanlæg på store husdyrbrug i størst muligt omfang skal friholdes for andre aktiviteter, der direkte eller indirekte kan give begrænsninger for områdets husdyrbrug og deres fremtidige udviklingsmuligheder. Denne konsekvenszone sikrer at der ikke planlægges for tiltag, som potentielt kan begrænse investeringsikkerheden for landbrugserhvervet.

## Konflikter mellem landbruget og omgivelserne (naboer, natur og miljø) søges minimeret

### Naboer

Det er også vigtigt, at jordbruget udvikler sig i en balance i forhold til bosætningskvaliteter.

For at undgå miljøkonflikter, der kan betyde indskrænkninger i jordbrugets dispositionsmuligheder finder Byrådet, at ny bebyggelse og nye anlæg til miljøfølsomme formål i det åbne land som udgangspunkt skal respektere en afstand til driftsbygninger på mindst 300 m. Ved større husdyrhold kan en større afstand være nødvendig for at hindre specielt lugtgener. For kvægbrug med et dyrehold svarende til f.eks. 1.000 dyreenheder (DE) vil der typisk være nødvendigt med en afstand på henholdsvis 520 og 725 meter til samlet bebyggelse og byzone, mens afstanden til et slagtesvinebrug på 500 DE er 630 og 820 m. Værdifulde husdyrbrug bør i beregningen sikres udviklingsmuligheder.

Der skal sikres klare grænser mellem byerne og det åbne land.

### Hensyn til miljø og natur

Retningslinjer for hensynet til den eksisterende natur, muligheder for udvikling af ny natur (naturnetværk), herunder på lavbundsarealer og i internationale naturbeskyttelsesområder er medtaget i [kommuneplanens afsnit om natur](#).

Som led i en godkendelse af husdyrbrug anvender husdyrbrugene den bedst tilgængelige teknologi for at nedbringe husdyrbrugets påvirkning af miljø og natur som følge af ammoniakfordampning.



Et husdyrbrug er en ejendom med mere end 3 DE, dyreholdet med tilhørende stald og lignende, gødnings- og ensilageopbevaringsanlæg samt øvrige faste konstruktioner og tilhørende arealer.

### **Hensyn til landskabet, geologi og kulturhistorie**

De nye produktionsbygninger er store og har i stigende grad karakter af industri. Samtidig bliver en række utidssvarende landbrugsbygninger overflødige. Begge aspekter kan få betydelige landskabsmæssige konsekvenser. Hertil kommer, at der ofte er ønsker om at etablere nye driftsbygninger og anlæg til husdyrproduktion uden tilknytning til eksisterende bebyggelse. Udflytning kan afbøde nabogener, men kan have stor indvirkning på f.eks. landskabet. [Læs mere herom i afsnittet om landskab.](#)

Ved placering af nye landbrugsbygninger og anlæg tages der hensyn til landskabelige, geologiske og kulturhistoriske interesser. Retningslinjer for de nævnte hensyn er medtaget i afsnittene om [landskab](#), [geologi](#) og [kulturarv](#).

Desuden skal landbrugsbygninger, der står tomme eller forfalder og som ikke er bevaringsværdige, så vidt muligt anvendes til andre erhvervsformål eller rives ned. Se [afsnit om bevaringsværdige bygninger under kulturarv](#), [afsnit om feriecentre og overnatning](#) og [afsnit om erhverv](#).





## Retningslinjer

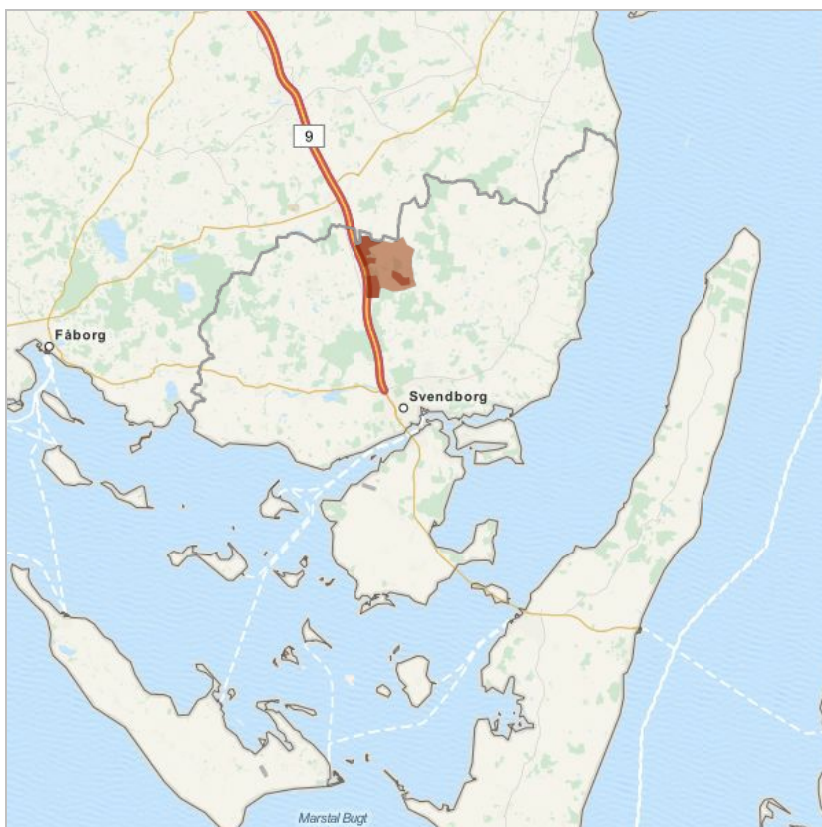
### Lovgrundlag

Retningslinjer for varetagelsen af jordbrugsmæssige interesser er fastsat i medfør af [Planlovens § 11 a](#).

### Status

Vedtaget den 17. december 2013.

[Se byrådets referat.](#)



■ Arealer til lokalisering af store husdyrbru

■ Arealer til lokalisering af store husdyrbrug - konsekvenszoni

#### Ændring ift. Kommuneplan 2009

Afsnittet er nyt. Planlægning for store husdyrbrug er nyt emne i planlovens kommuneplankatalog (§11a).

Der er medtaget mål, strategi og indsatser samt udpegning af "arealer til lokalisering af driftsbygninger og driftsanlæg på store husdyrbrug" med tilhørende retningslinjer.

## Arealer til lokalisering af driftsbygninger og driftsanlæg på store husdyrbrug

- Arealer til lokalisering af driftsbygninger og driftsanlæg på store husdyrbrug fremgår af kortet.
- Der vil kunne etableres jordløse husdyrbrug inden for området.
- Konsekvenszonen, som er angivet på kortet, skal i størst muligt omfang friholdes for aktiviteter, der direkte eller indirekte kan give begrænsninger for områdets nye og eksisterende husdyrbrug og deres fremtidige udviklingsmuligheder.

## Forebyggelse af miljøkonflikter mellem husdyrbrug og miljøfølsom arealanvendelse

- For at forebygge miljøkonflikter som følge af lugt fra staldanlæg skal arealanvendelse til miljøfølsomme formål normalt respektere en afstand af mindst 300 m til landbrugets driftsbygninger. For større husdyrbrug foretages en konkret vurdering af den nødvendige afstand. For værdifulde husdyrbrug skal der indregnes udviklingsmuligheder.

Se også retningslinjer med betydning for jordbruget i [afsnit om beskyttede naturtyper og diger](#), [afsnit om international naturbeskyttelse](#), [afsnit om naturnetværk](#), [afsnit om naturkvalitetsplan](#), [afsnit om naturforvaltning](#), [afsnit om lavbundsarealer og vådområder](#), [afsnit om landskab](#), [afsnit om geologi](#), [afsnit om kystnærhedszonen](#) og [afsnit om kulturarv](#).

## Skovrejsning

I Svendborg Kommune er der i dag skov på godt 5.700 ha svarende til knap 14 % af kommunens areal. På landsplan dækker skovene 11 % af arealet.

Skovene har stor betydning med hensyn til at bevare og forbedre den biologiske mangfoldighed. De er med til at sikre godt drikkevand, idet skove normalt ikke gødes eller sprøjtes med pesticider. Skovene begrænser drivhusgas i atmosfæren ved at lagre kulstof i træerne. Og ikke mindst er skovene et af vores vigtigste friluftsområder.

Omvendt kan plantning af skov nogle steder sløre værdifulde landskaber, geologiske spor og kulturmiljøer, eller det kan være i strid med andre samfundsmæssige ønsker om f.eks. indvinding af råstoffer, byvækst eller nye veje.

Det er et nationalt mål, at skovarealet i Danmark skal øges. Kommuneplanen skal medvirke til, at de nye skove plantes, hvor det ud fra en samfundsmæssig helhedsbetragtning er mest hensigtsmæssigt. Skovrejsning skal tjene en række formål - primært i forhold til grundvandsbeskyttelse og bynærhed, hvor skoven vil have en stor rekreativ værdi. Skovrejsning skal også medvirke til at forøge træproduktionen og fremme biodiversiteten.

Kommuneplanen indeholder en udpegning af:

1. **Skovrejsningsområder, hvor skovrejsning er ønsket.** Her yder staten forhøjede tilskud til privat skovrejsning, og den statslige og kommunale skovrejsning finder primært sted her. Udpegningen medfører ingen restriktioner for den enkelte lodsejer.
2. **Områder, hvor skovtilplantning er uønsket (negativ-områder).** Her vil etablering af skov stride mod andre samfundsmæssige hensyn. Skovtilplantning på landbrugsejendomme, som ligger i negativ-områderne, er ikke tilladt. Kommunalbestyrelsen kan dog meddele tilladelse til skovtilplantning, når særlige forhold taler for det.
3. **Øvrige områder (neutrale områder)** er de områder, som hverken er udpeget som skovrejsningsområder eller områder, hvor skovtilplantning er uønsket. Inden for disse områder er skovtilplantning mulig. Staten yder tilskud til skovtilplantning, men projekter i de neutrale områder har laveste prioritet.

### Tilskud og fredskovspligt

Tilskud til privat skovrejsning administreres af Naturstyrelsen. Omkring 95 % af privat skovrejsning med tilskud sker med løvtræ. Skove, som anlægges med offentligt tilskud ifølge skovrejsningsordningen, pålægges fredskovspligt.

### Lovgrundlag

Bekendtgørelse om jordressourcens anvendelse til dyrkning og natur (nr. 637 af 10. juni 2010) giver fri adgang til at etablere skov på landbrugsejendomme. I områder, hvor skovtilplantning er uønsket, må der dog ikke plantes skov eller flerårige energiafgrøder af vedtypen, der høstes med længere mellemrum end hvert femte år. Kommunalbestyrelsen kan dog meddele tilladelse til skovtilplantning, når særlige forhold taler for det. Forbuddet omfatter ikke etablering af bevoksning ved selvsåning.

Etablering af skov ved selvsåning kræver dispensation fra lovens bestemmelser om rydningspligt (§5).

Etablering af skov både ved plantning og selvsåning skal forinden anmeldes til kommunen.

Kommunen skal VVM-screene alle skovrejsningsprojekter, jf. [VVM-bekendtgørelsen \(BEK nr. 1510 af 15/12/2010\)](#).

### Status

Vedttaget den 17. december 2013.

[Se byrådets referat.](#)

### Ændring ift. Kommuneplan 2009

Afsnittet er revideret.

Udpegning af skovrejsningsområder og negativ-områder er revideret i overensstemmelse med revision af temaer om landskab og kulturarv - især omkring Svendborg by.

Der er i øvrigt udpeget flere bynære skovrejsningsområder ved de mindre byer og negativområder er også revideret i overensstemmelse med kommuneplanens øvrige arealreservationer.



## Mål

Det er Byrådets mål, at:

- der skal være mere skov i Svendborg. Skovrejsning skal bidrage til det kreative og det sunde liv og understøtte Svendborg Kommune som Cittaslow-kommune.
- skovrejsning skal være med til at beskytte grundvandet, udbygge de bynære friluftsmæssige kvaliteter, fremme den biologiske mangfoldighed samt understøtte det eksisterende skovbrug.
- områder, hvor skov vil forringe naturmæssige, landskabelige, geologiske eller kulturhistoriske værdier, skal friholdes for skovrejsning. Ligeledes skal skovrejsning undgås, hvor det går imod hensyn til anden planlægning.

### Status

Vedttaget den 17. december 2013.

[Se byrådets referat.](#)

### Ændring ift. Kommuneplan 2009

Afsnittet er revideret.

Udpegning af skovrejsningsområder og negativ-områder er revideret i overensstemmelse med revision af temaer om landskab og kulturarv - især omkring Svendborg by.

Der er i øvrigt udpeget flere bynære skovrejsningsområder ved de mindre byer og negativområder er også revideret i overensstemmelse med kommuneplanens øvrige arealreservationer.



## Baggrund

### Skovrejsningsområder

De statslige interesser i kommuneplanlægningen er samlet i [Oversigt over statslige interesser i kommuneplanlægningen - 2013](#).

Det overordnede nationale mål er at øge skovarealet fra de nuværende ca. 11 % til 20-25 % af landets areal i løbet af en trægeneration, som er 80-100 år (Danmarks nationale Skovprogram, 2002).

Med den nuværende skovrejsningstakt vil det nationale mål ikke kunne nås. Staten opfordrer derfor kommunerne til at udpege flere skovrejsningsområder. Områder med vigtige grundvandsressourcer skal i videst muligt omfang udpeges til positivområder for skovrejsning og udpegningen skal koordineres med planlægningen for bynære grønne områder og økologiske forbindelser i det ikke-bynære landskab. Ny skovrejsningsudpegning skal koordineres i forhold til udpegning af vindmølleområder og råstofgravning. Den samlede udstrækning af positivområder skal som minimum fastholdes.

#### Undtagelser

Skovrejsningsområder kan indeholde mindre arealer, hvor skovrejsning ikke er tilladt i henhold til anden lovgivning, som f.eks. naturområder beskyttet efter naturbeskyttelseslovens § 3. Plantning af skov skal også respektere naturbeskyttelseslovens beskyttelseslinjer for strand, sø, å og fortidsminder (jf. §§ 15, 16 og 18) og museumslovens bestemmelser om beskyttede sten- og jorddiger. Fredninger og infrastrukturanlæg skal også respekteres.

#### Der er plads til åbne arealer i skoven

Med Skovloven fra 2004 blev det muligt at friholde visse fredskovspligtige arealer for træer. Det betyder, at der kan etableres skovrejsningsprojekter, der tager hensyn til både landskab, natur, kulturhistorie og f.eks. mulighed for at genoprette tidligere vådområder i et skovrejsningsområde.

### Områder, hvor skovrejsning er muligt (neutralområder)

Her kan der plantes skov, hvis det ikke strider mod andre beskyttelsesbestemmelser.

### Områder, hvor skovtilplantning er uønsket (negativ-områder)

Formålet med udpegningen af områder, hvor skovplantning er uønsket (negativområder), er at sikre, at natur-, landskabs-, geologiske og kulturhistoriske værdier, der ikke er forenelige med skov, friholdes for skovplantning.

#### Undtagelser

Forbuddet mod skovplantning i negativ-områderne gælder ikke for arealer, der er omfattet af fredskovspligt.

Tilplantninger med vildtremiser og læhegn samt produktion af pyntegrønt, juletræer eller energiskov i kort omdrift (5 år) bliver ikke regnet for skovrejsning.

#### Status

Vedttaget den 17. december 2013.

[Se byrådets referat.](#)

#### Ændring ift. Kommuneplan 2009

Afsnittet er revideret.

Udpegning af skovrejsningsområder og negativ-områder er revideret i overensstemmelse med revision af temaer om landskab og kulturarv - især omkring Svendborg by.

Der er i øvrigt udpeget flere bynære skovrejsningsområder ved de mindre byer og negativområder er også revideret i overensstemmelse med kommuneplanens øvrige arealreservationer.

## Strategi og indsats

### Skovrejsningsområder

Byrådet ønsker at fremme skovrejsning inden for områder udpeget til positiv skovrejsning.

I konsekvens af kommunens nye [landskabskarakteranalyse](#) og [kulturmiljøanalyse](#) er nogle af skovrejsningsområderne fra Kommuneplan 2009 taget ud.

Der udpeges nye skovrejsningsområder, hvor skov kan medvirke til at beskytte grundvandet, og hvor skov kan være med til at fremme de bynære friluftinteresser og/eller den biologiske mangfoldighed - især hvor flere interesser kan tilgodeses samtidigt. Byrådet lægger vægt på, at bynær skovrejsning er tænkt sammen med eksisterende og fremtidige boligområder, skoler, fritidsanlæg samt vej- og stisystemer, så borgerne får mest mulig gavn af de nye skove. Der er udpeget bynære skovrejsningsområder i tilknytning til byer over 500-1000 indbyggere, hvor kommunen vurderer, at der er et særligt behov for at styrke befolkningens rekreative muligheder i tråd med [Cittaslow konceptet](#).

Skovrejsningsområderne er endvidere afstemt efter [udpegningen af særligt værdifulde landbrugsområder](#) således, at der ikke er overlap. Det samlede areal af skovrejsningsområder er stort set fastholdt med 3.620 ha.

Svendborg Kommune ser gerne, at der skabes lysninger og udsigtskiler i de nye skove for herigennem at tilgodese naturmæssige, landskabelige og kulturhistoriske interesser i forbindelse med et skovrejsningsprojekt.

Byrådet vil arbejde på at forøge arealet af offentligt ejet skov for at give borgerne flere rekreative muligheder, end den naturbeskyttelsesloven giver adgang til i de private skove. Svendborg Kommune ejer i dag godt 200 ha skov, der hovedsageligt ligger i tilknytning til Svendborg by. Der er ingen statsejet skov i Svendborg Kommune.

### Områder, hvor skovtilplantning er uønsket (negativ-område)

Følgende arealer er medtaget som negativ-områder:

- Arealer, der er udlagt til råstofgraveområder eller råstofinteresseområder.
- Arealer, der er udlagt til byudvikling eller infrastrukturformål, herunder fremtidige vejanlæg.
- Området omkring flyvepladsen på Tåsinge.
- Beskyttelsesområder omkring kirkerne, der medvirker til at sikre oplevelsen af kirkerne som markante kendingsmærker i landskabet, og kirkernes nærmeste omgivelser.
- Udpegede potentielle vådområder.
- Områder med natur-/geologiske -/landskabs-/kulturhistoriske værdier, der ikke er forenelige med skovrejsning.
- Arealer i fuglebeskyttelsesområder med forekomst af gæs, svaner og vadefugle, som indgår i udpegningsgrundlaget.
- Dele af de særlige biologiske interesseområder, der har potentiale for udvikling af lysåbne naturtyper.

#### Status

Vedttaget den 17. december 2013.

[Se byrådets referat.](#)

#### Ændring ift. Kommuneplan 2009

Afsnittet er revideret.

Udpegning af skovrejsningsområder og negativ-områder er revideret i overensstemmelse med revision af temaer om landskab og kulturarv - især omkring Svendborg by.

Der er i øvrigt udpeget flere bynære skovrejsningsområder ved de mindre byer og negativområder er også revideret i overensstemmelse med kommuneplanens øvrige arealreservationer.



## Retningslinjer

### Lovgrundlag

Retningslinjer for skovrejsningsområder og områder, hvor skovtilplantning er uønsket, er fastsat i medfør af [Planlovens § 11 a](#).

### Skovrejsning

- Omfanget og beliggenheden af skovrejsningsområder og områder, hvor skovtilplantning er uønsket (negativ-områder), fremgår af kortet.
- Skovtilplantning er ikke tilladt i områder, hvor skovtilplantning er uønsket. Kommunen kan i særlige tilfælde dispensere herfra.

### Status

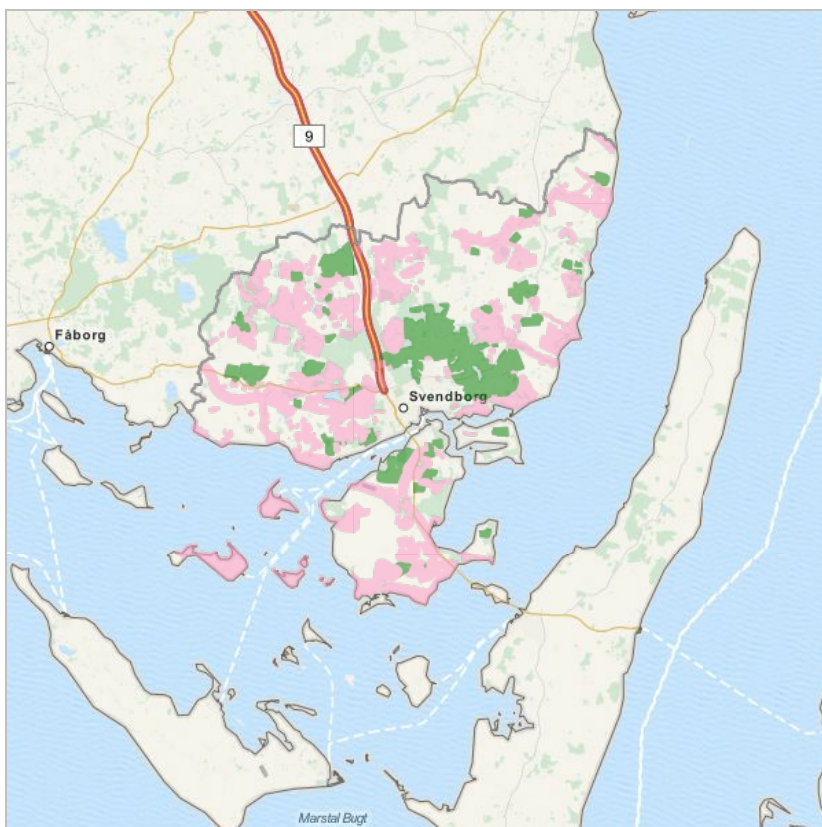
Vedttaget den 17. december 2013.

[Se byrådets referat.](#)

### Ændring ift. Kommuneplan 2009

Afsnittet er revideret.

Udpegning af



- Uønsket skovrejsning
- Skovrejsning

### Uddybning

Skovrejsningsområder kan indeholde mindre arealer, hvor skovrejsning ikke er tilladt i henhold til anden lovgivning, som f.eks. naturområder beskyttet efter Naturbeskyttelseslovens § 3. Plantning af skov skal også respektere Naturbeskyttelseslovens beskyttelseslinjer for strand, sø, å og for-tidsminder (jf. §§ 15, 16 og 18) og museumslovens bestemmelser om beskyttede sten- og jorddiger (§29a). Fredninger og infrastrukturanlæg skal også respekteres.

skovrejsningsområder og negativ-områder er revideret i overensstemmelse med revision af temaer om landskab og kulturarv - især omkring Svendborg by.

Der er i øvrigt udpeget flere bynære skovrejsningsområder ved de mindre byer og negativområder er også revideret i overensstemmelse med kommuneplanens øvrige arealreservationer.