

Kultur og fritid

Kultur er en væsentlig faktor for samfundsudviklingen i nutidens videns- og oplevelsessamfund. Hver kommune må finde sit unikke særpræg. I Svendborg kan vi være stolte af eksempelvis den levende maritime historie, musikmiljøerne, film- og scenekunsten, idrætten, nye skud på det kulinariske felt og Øhavets enestående oplevelseslandskaber. Aktiviteterne bæres i høj grad af et rigt foreningsliv og de mange ildsjæle og netværk i Svendborg Kommune.

Kultur og fritid som udvikling

Et blomstrende kulturliv, foreningsliv, fritidsliv og friluftsliv skaber sammenhæng og netværk - trivsel og livskvalitet - sundhed og kreativitet.

Kulturlivet i bred forstand skal være et stærkt aktiv for Svendborg Kommune som et attraktivt sted at bo, at uddanne sig, at etablere virksomhed, at arbejde og besøge. Svendborg kommune skal være stedet, hvor livet udfordres og nydes med afsæt i den lokale natur og traditioner og med åbenhed for eksperiment og fornyelse. Byrådet vil derfor arbejde for at sikre de optimale rammer for de kultur- og fritidstilbud, som børn, unge og voksne efterspørger.

Kommuneplanens Kultur- og fritidstema omfatter:

- [Kultur og bibliotek](#)
- [Idræt, fritid og friluftsliv](#)

Inden for Idræt, fritid og friluftsliv er der specifikke planmæssige bestemmelser for:

- [Støjende fritidsaktiviteter](#) (skyde-, motorcrossbaner mv.)
- [Golfbaner](#)
- [Sejlads](#)
- [Lystbådehavne](#)
- [Kolonihaver](#)

Kultur- og fritidsudviklingen i Svendborg Kommune skal ses i tæt sammenhæng med kommuneplantemaerne:

- [Kulturarv](#)
- [Bykvalitet](#)
- [Erhverv og turisme](#)
- [Rekreative interesser](#)

Status

Vedtaget den 17. december 2013.

[Se byrådets referat.](#)

Ændring ift. Kommuneplan 2009

Temaet er ikke revideret, og afsnittene er i al væsentlighed videreført. Der er dog foretaget enkelte opdateringer og ændringer af redaktionel og sproglig karakter. Afsnit om "Golfbaner" og "Lystbådehavne" er behandlet særskilt i forbindelse med revision af temaet om turisme.



Kultur og bibliotek

Inspiration er en forudsætning for at kunne arbejde og tænke [kreativt](#). Kultur - den professionelle og vækstlaget - er en væsentlig inspirationskilde og et område, hvor Svendborg har en særlig styrke og et fortrin frem for mange andre provinsbyer. De kreative kræfter og miljøer skal være fremtidens råstof i udviklingen af kulturlivet og fremtidens kulturelle arbejdspladser.

Kulturudvikling handler om, at vi skal udfordres og udvikle vores innovative kompetencer. Svendborg kommune prioriterer en kulturudvikling, hvor et alsidigt og kvalitativt kulturtilbud præsenteres i et levende og spændende bymiljø og i et samspil med lokalområdernes særlige identiteter. Kultur er en væsentlig del af "det gode liv" i [Cittaslow-filosofien](#) i Svendborg kommune.

I kommuneplansammenhæng spiller de kulturelle institutioner en central rolle for udviklingen. Det betyder blandt andet, at der skal gøres en særlig indsats for de eksisterende institutioner, der trænger til opgradering og modernisering, som eksempelvis biblioteket og forsamlingshusene. Der skal skabes bedre rammer for hovedbiblioteket i Svendborg by, og forsamlingshusene kunne udvikles til en form for multifunktionelle mødesteder/kulturhuse i lokalområderne.

I Svendborg tror vi på, at succes beror på et udbytterigt samarbejde mellem kultur- og erhvervsliv, men også samspillet mellem amatører og professionelle kulturaktører og kunstnere. Det skal sikres gennem netværk og synliggørelse, hvor Svendborg Kommune skal være en aktiv medspiller.

Status

Vedtaget den 17. december 2013.

[Se byrådets referat.](#)

Ændring ift. Kommuneplan 2009

Afsnittet om Kultur og bibliotek er i al væsentlighed videreført. Der er dog foretaget enkelte opdateringer og ændringer af redaktionel og sproglig karakter. Under strategi og indsats henvises til indholdet i ny kulturstrategi.



Mål

Svendborg Kommune skal have en unik kulturudvikling i sammenhæng med områdets maritime særpræg, den rige kulturarv og de kreative miljøer. Byrådet vil bidrage til at udvikle optimale rammer for, at kulturen og bibliotekets potentialer formidles, udvikles og anvendes til at skabe et spændende og udfordrende kulturliv, som kendetegnes af mangfoldighed, kvalitet og fornyelse.

Det er Byrådets mål, at:

- profilere Svendborg som en attraktiv bosætningskommune kendetegnet af et højt kulturelt aktivitets niveau.
- Cittaslow principperne om livskvalitet og kvalitet i omgivelserne danner afsæt for udviklingsarbejdet inden for indsatsområdet kultur, kreativitet og fritid.
- sikre at planlægningen af byernes forskellige rum og landskaberne heromkring fokuserer på de oplevelsesmæssige kvaliteter og den historiske identitet.
- sikre mødesteder og opholdsrum i det offentlige rum.
- udvikle Svendborg havn til et levende kulturmiljø.
- undersøge muligheden og udarbejde plan for etablering af nyt hovedbibliotek, der kombinerer viden, information og kulturoplevelser.
- styrke og udvikle de kunstnerisk skabende miljøer.
- forankre forsamlingshuskulturen ved at styrke forsamlingshusene som lokale kulturhuse.
- formidling af kultur- og fritidstilbud skal ske på en vedkommende og inspirerende måde, så borgerne får lyst til at deltage i aktiviteterne.
- der sikres tilgængelighed for alle til kommunens kultur- og fritidstilbud.

Status

Vedttaget den 17. december 2013.

[Se byrådets referat.](#)

Ændring ift. Kommuneplan 2009

Afsnittet om Kultur og bibliotek er i al væsentlighed videreført. Der er dog foretaget enkelte opdateringer og ændringer af redaktionel og sproglig karakter. Under strategi og indsats henvises til indholdet i ny kulturstrategi.



Baggrund

Kulturlivet

Kulturlivet i Svendborg samordnes og organiseres gennem en række brugerråd og netværk:

- Kulturelt Samråd.
- Musikrådet.
- Billedkunstrådet.
- Kulturnetværk Svendborg.
- Børnekulturelt Netværk.
- Senioraktiviteter.
- Forsamlingshusudvalget.
- Lokalhistorisk Samvirke SCHACK

Uddybende kan kulturområdets aktiviteter og institutioner inddeles i en række delområder:

Museer	Anne Hvides Gård - Oldsagssamling på Broholm - Forsorgsmuseet - Lundeberg Pakhus - Naturama/naturhistorisk museum - Taasinge Skipperhjem og folkemindesamling
Lokale arkiver	Byhistorisk arkiv - Lokalhistoriske Samvirke (SCHACK) - Svendborg Byhistoriske Arkiv, Lokalhistorisk Samling på Svendborg Bibliotek, Drejø Sogns Lokalarkiv, Egebjerg Lokalhistoriske Arkiv, Gudme Lokalhistoriske Arkiv, Thuro Lokalhistoriske Forening, Egense og Rantzausminde Lokalhistoriske Arkiv, Tved Lokalhistoriske Arkiv, Skårup Sogns Lokalhistoriske Arkiv, Tåsinge Lokalhistoriske Arkiv, Sørup & Sct. Jørgens Lokalhistoriske Arkiv - Mindestuer for Tom Kristensen og Karin Michaelis - Johannes Jørgensens Hus.
Teatre	Svendborg Teater - BaggårdTeatret - Rottefælderrevyen - B & U-teatret -Svendborg Fritidsteater - Dilettantforeninger.
Musik	Der findes kun få lokaler som er indrettet specifikt til større koncertaktiviteter. Koncerter finder sted i bl.a. Musikkens Hus/Musikskolen, Borgerforeningen/Kulturhus Svendborg, Svendborg Teater samt ved uddannelsesinstitutioner, på slotte og herregårde, i kirker, skoler, idrætshaller og spillesteder. Der er øvelokaler til den rytmiske musik i Harmonien og Ollerup Forsamlingshus - Stadsensemble.
Billedkunst	Kunstbygningen SAK - Børnebilledskoler.
Film og Events	Årlige events bl.a. Svendborg Film- og Kulturdage, Šalaam Filmfestival, Fødevarermarkedet Kulinarisk Sydfyn, Classic Regatta, Høje Bøge Open Air, CRA-S kunsthåndværkermarked, Ordfestival, Handicapfestival - Filmprisen Svend - Skolefilmfestival.
Biografvirksomhed	Scala, BaggårdsBiffen
Kultur- og aktivitetshuse, herunder forsamlingshuse	Borgerforeningen - Maritimt Center - Krøyers Pakhus - Brechts Hus - Harmonien - Maskinen - Forsamlingshuse i Bjerreby, Brudager, Brændskov, Drejø by, Egense, Gudbjerg, Hjortø by, Kirkeby, Landet, Lundeberg, Ollerup, Skarø by, Stenstrup, Tved, Ulbølle, Vejstrup, Vester Skerninge, Vormark, Øster Skerninge, Åbyskov - Hundstrup Aktivitetshus.
Andre kulturelle aktiviteter	Årets Kultur- og Talentpris.

Kulturinstitutioner i Svendborg Kommune pr. 2009 (ikke opdateret) er vist på kort:

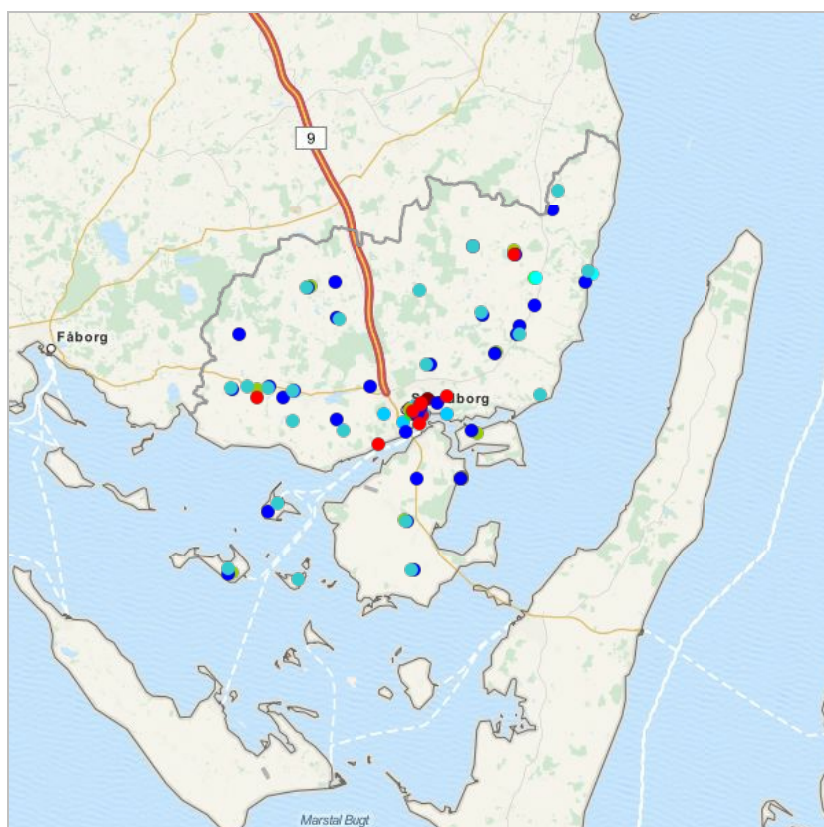
Status

Vedttaget den 17. december 2013.

[Se byrådets referat.](#)

Ændring ift. Kommuneplan 2009

Afsnittet om Kultur og bibliotek er i al væsentlighed videreført. Der er dog foretaget enkelte opdateringer og ændringer af redaktionel og sproglig karakter. Under strategi og indsats henvises til indholdet i ny kulturstrategi.



- Forsamlingshus
- Museer
- Kultur- og aktivitetshuse
- Kirker
- Bibliotek
- Diverse
- Museum
- Kultur/vents i det fri
- Musik og Teater

Bibliotek

Folkebiblioteket har det seneste årti udviklet sig med stor hast og rummer i dag mange funktioner ud over udlån af bøger og andre materialer. Som kommunens primære formidlings- og videncenter kan borgere i alle aldre bruge bibliotekets mange forskellige tilbud om viden, information og oplevelser.

Hovedbiblioteket beliggende på Viebæltet i Svendborg by er fra 1937, og er det mest besøgte kultursted på Sydfyn med årligt 350.000 besøgende (2009-tal). Huset lider under pladsmangel og utidssvarende indretning for de nye tilbud, som et moderne bibliotek skal kunne honorere. Biblioteket har filialer i Gudme, Skårup, Stenstrup, Vester Skerninge, Landet og Thurø by samt Drejø by, der betjenes ved depot.

Børnekultur

Børnekulturelt Netværk i Svendborg koordinerer og initierer børnekulturelle aktiviteter. Netværket er med til at sætte præg på og udvikle kommunens børnekultur og giver børn og unge mulighed for en kulturel dannelse præget af mangfoldighed i de æstetiske oplevelser. Arbejdet koordineres overordnet af Svendborg Biblioteks børnekulturkonsulent.



Strategi og indsats

Kulturstrategi 2030

Svendborg Kommune er i 1. halvdel af 2013 i gang med at udvikle en ny kulturstrategi. Nedenstående er derfor ikke up-to-date. Læs mere på kommunens hjemmeside om [Kulturstrategi 2030](#).

I relation til den sammenfattende kommuneplanlægning vil byrådet på Kultur- og biblioteksområdet (Kommuneplan 2009):

- Revidere kommunens eksisterende, tværgående Kulturplan.
- Udvikle bibliotekets rolle som "det 3. sted" - et demokratisk, multikulturelt, intelligent mødested - og indtænke det i planer for nyt bibliotek.
- Undersøge muligheden for et center med fokus på maritime oplevelser
- Arbejde for at sikre de mindre spillesteder og kreative miljøer gennem bl.a. honorarstøtteordningen
- Bidrage til at udvikle Borgerforeningen, Harmonien og forsamlingshuse som kulturhuse med forskellige profiler.
- Videreudvikle aktiviteterne i Børnekulturelt Netværk i Svendborg.

Status

Vedttaget den 17. december 2013.

[Se byrådets referat.](#)

Ændring ift. Kommuneplan 2009

Afsnittet om Kultur og bibliotek er i al væsentlighed videreført. Der er dog foretaget enkelte opdateringer og ændringer af redaktionel og sproglig karakter. Under strategi og indsats henvises til indholdet i ny kulturstrategi.



Idræt, fritid og friluftsliv

Idræt, fritid og friluftsliv i kommuneplanen omfatter aktiviteter og anlæg, som især retter sig mod borgerens fritidsliv i foreningsregi og den rekreative benyttelse af natur, landskaber og byrum.

Behov for bevægelse og naturoplevelser

Forskning og praksis viser, at motion, samvær med andre i fælles fritidsinteresser og friluftsliv er med til at øge sundhed, velvære, livskvalitet og læring. Den moderne livsstil er ofte præget af arbejdspress, mange stillestående arbejdsfunktioner og fritidsbeskæftigelser og flere overvægtige i befolkningen. Det har øget efterspørgslen og behov for, at der også fra samfundets side sættes ind for at inspirere og motivere til bevægelse og 'afkoblende' naturoplevelser. Det stiller samtidig øgede krav til indpasning af disse aktiviteter i vores byområder og i det omgivende åbne land og vand.

Svendborg har rige potentialer

I Svendborg-området er der en lang tradition for idræt og sport - både gennem foreningslivet og under uorganiserede former. De rige naturgivne herlighedsværdier i Øhavet gør, at både borgerne og besøgende efterspørger gode rammer for friluftsoplevelser især inden for de kystnære områder med maritime aktiviteter. Indsatsen på idræts-, fritids- og friluftsområdet er samtidig med til at skabe attraktive rammer for bosætning, uddannelsesinstitutioner og turisterhvervet.

Arealer til fritidsliv i by og land

Kommunen har kompetencen til at udpege og afgrænse arealer både i byerne og i det åbne land, og der skal skabes sammenhæng mellem aktiviteterne i landzonen og byzonen. Kommunerne har heri et dobbeltansvar, idet hensynene til både benyttelse og beskyttelse skal afvejes i kommuneplanen.

Inden for Idræt, fritid og friluftsliv er der specifikke planmæssige bestemmelser for:

- [Støjende fritidsaktiviteter](#)
- [Golfbaner](#)
- [Lystbådehavne](#)
- [Kolonihaver](#)

Status

Vedttaget den 17. december 2013.

[Se byrådets referat.](#)

Ændring ift. Kommuneplan 2009

Afsnittet er i al væsentlighed videreført. Der er dog foretaget enkelte opdateringer og ændringer af redaktionel og sproglig karakter.



Mål

Det er Byrådets mål, at:

- borgere i alle aldre gennem daglig motion og rekreative muligheder i byrum, det åbne land og til vands (og i luften) skal kunne opleve livsglæde, fællesskab, livskvalitet og et godt helbred.
- udviklingen inden for idræts-, sports- og friluftssfæren skal være bæredygtig under hensyntagen til natur-, miljøkrav, kulturværdier, lodsejere og den indbyrdes afvejning mellem forskellige typer af interesser.
- selvforvaltende idræt, motionsidræt, breddeidræt og eliteidræt er hinandens forudsætninger, der supplerer hinanden og skaber værdi - sammen og hver for sig, og skal være med til at sikre et dynamisk og til enhver tid moderne idrætsbillede.
- kommunens sports- og friluftspotentialer udvikles ud fra en oplevelsesøkonomisk optik.
- idrætsbilledet og rekreative tilbud i Svendborg Kommune skal være med til at udvikle og profilere kommunen som en attraktiv bosætnings-, uddannelses- og turismekommune og i tilknytning til tankerne om "det gode liv" i Cittaslow-filosofien.

Status

Vedttaget den 17. december 2013.

[Se byrådets referat.](#)

Ændring ift. Kommuneplan 2009

Afsnittet er i al væsentlighed videreført. Der er dog foretaget enkelte opdateringer og ændringer af redaktionel og sproglig karakter.

Baggrund

I henhold til [Planloven § 11 a](#) skal kommuneplanen indeholde retningslinjer for beliggenheden af arealer til fritidsformål.

Området reguleres af Folkeoplysningsloven samt Svendborg Kommunes [Børn- og Ungepolitik](#), [Sundhedspolitik](#), [Bevægelsespolitik](#) og [Idrætspolitik](#) og omfatter alle aldersgrupper, men med hovedvægten på børn og unge. Fritidsundervisning for voksne er organiseret i foreninger og oplysningsforbund.

Herudover sikres og reguleres offentlighedens adgang til strande, skove, markveje, udyrkede arealer m.m. af Naturbeskyttelsesloven.

Kommunen yder støtte til aktiviteter i forbindelse med :

- Idræts- og foreningsliv
- Ungdomsskoler (14-18 årige)
- Fritids- og ungdomsklubber (10-18 årige)
- Voksenundervisning
- Musikskolen

Herudover står kommunen for administrationen og driften af:

- Høje Bøge Stadion
- L 94 stadion (Landsstævnestadion)
- Svendborg Svømmeland
- Kommunale svømmehaller
- Kommunale idrætshaller og - udendørs fritidsanlæg
- Kommunale foreningshuse
- Rekreative områder ved Christiansminde, Naturlegepladsen og Krøyers Haver

Gennem en aktiv rådgivning til og sparring med foreningerne synliggøres de krav og indfries de forventninger, som Svendborg Kommune og foreningerne har til hinanden. Indsatsen sker først og fremmest gennem deltagere, trænere, ledere og undervisere.

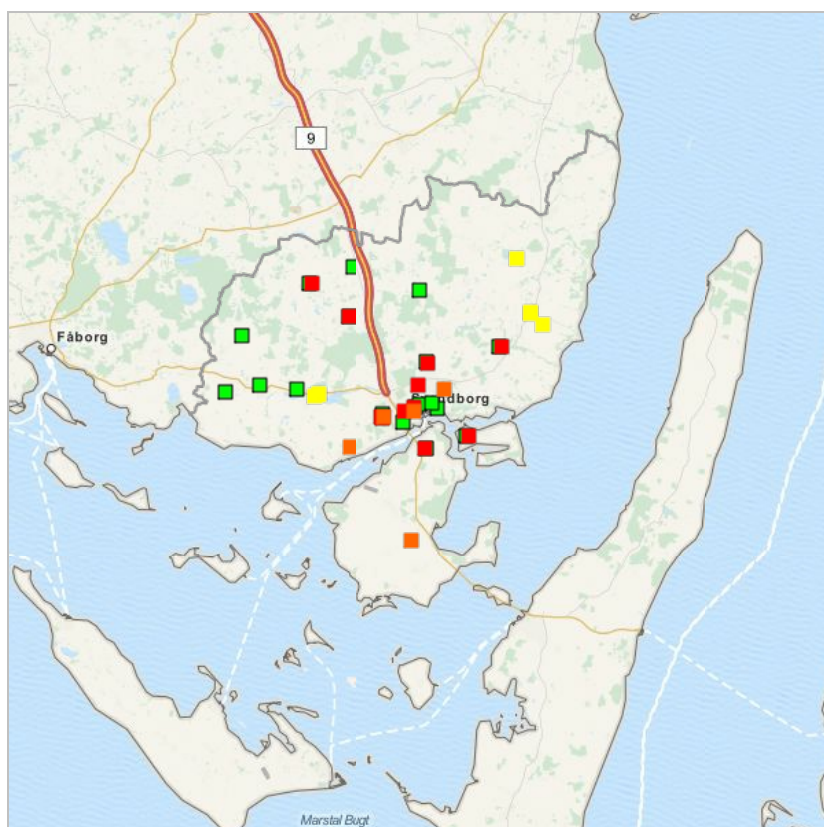
Status

Vedttaget den 17. december 2013.

[Se byrådets referat.](#)

Ændring ift. Kommuneplan 2009

Afsnittet er i al væsentlighed videreført. Der er dog foretaget enkelte opdateringer og ændringer af redaktionel og sproglig karakter.



- Udendørsanlæg
- Kommunal hal
- Privat hal
- Selvejende idrætsanlæg

Sundt at bevæge sig

[Det sunde liv er udpeget som ét af byrådets indsatsområder.](#) Svendborg Kommunes sundhedspolitiske vision er, at Svendborg skal være kendt som en Sund Kommune. Det skal være et fælles anliggende hvor alle arbejder for at fremme sundheden, både den enkelte og fællesskabet.

Bevægelsespolitikken sætter fokus på, at alle børn og unge får mulighed for at være aktive. Målet er, at børn i Svendborg Kommune følger de officielle anbefalinger og bevæger sig minimum 60 minutter om dagen. Det er en langsigtet opgave, som skal løses i et samarbejde mellem Svendborg Kommune, uddannelsesinstitutionerne, de frivillige foreninger og forældrene. Initiativer og ideer igangsættes i samarbejde mellem foreninger, dagtilbud og skoler/SFO.

I idrættens førertrøje

Svendborg Kommune har et meget bredt funderet idrætsliv, der sikrer hverdagens fysiske udfoldelser. Samtidig findes en sportsevent- og projektkultur, der sikrer koblinger mellem bevægelse, motion, idræt og sport til områderne: forebyggelse og sundhed, uddannelse og videndeling og oplevelsesøkonomi.

Begreber

Den uorganiserede/selvforvaltede idræt dækker primært over motion og friluftaktiviteter (til lands og vands). Organiseret idræt dækker over foreningsidræt organiseret gennem klubber, ungdomsskole, oplysningsforbund, idræt i dagtilbud til børn og folkeskoler. Herudover er der den kommercielle sport og idræt, som selvstændig kategori.

Svendborg Kommune har i 2007 i tæt samarbejde med foreningslivet udarbejdet en idrætspolitik med visionen om, at Svendborg Kommune er rollemodel for andre kommuner målt på evnen til at favne og give kvalitative tilbud til alle, der ønsker at dyrke idræt på såvel motions- som eliteplan. Desuden skal der skabes grobund for, at alle former for bevægelse gøres attraktive og tilgængelige for alle borgere. Idrættens potentiale skal udnyttes til sundhedsfremme, oplevelsessfæren og til at skabe



samfundsmæssig værdi og positiv regional udvikling. I 2007 blev Svendborg Kommune udpeget som Team Danmark elitekommune og kåret til Årets Idrætskommune 2008 af Danmarks Idrætsforbund. I samarbejde med Team Danmark fik syv folkeskoler fra 2008 status af idrætsskoler med ekstra lektioner i idræt. Efter et succesfuld forløb er alle folkeskoler fra august 2012 blevet idrætsskoler.

Friluftsliv giver velvære og læring

Friluftsliv kan være mange ting - lige fra kørsel på mountainbikes over jagt til bare at gå en tur eller fordybe sig i naturens under. Kendskab til omfanget af friluftslivet og brugernes ønsker er vigtigt for at sikre et afbalanceret samspil mellem de forskellige interesser og mellem benyttelse og beskyttelse. Undersøgelsen "Danskernes brug af grønne områder i et sundhedsperspektiv" viser, at friluftsliv i grønne omgivelser har stor betydning for det fysiske og psykiske velbefindende. Især er almindelige gå- og cykelture i grønne områder og bolignære udeaktiviteter de mest populære aktiviteter. Det er naturoplevelser i sig selv, som motiverer de fleste til at være ude. Folk tager ud for at nyde landskabet og for at stresses af. Spørger man folk om, i hvilke "landskaber" de føler sig bedst tilpas, svarer omkring 70 % af befolkningen henholdsvis hav og strand, egen have/fælles gårdanlæg og i skoven.

Naturoplevelser motiverer til videre læring om naturens sammenhænge. Samtidig er der et stigende marked for naturen som oplevelsesrum for både traditionelle friluftaktiviteter og nye typer som rollespil, træklating, mountainbiking osv.

Naturbeskyttelsesloven sikrer borgernes ret til at færdes i offentlige skove og til at færdes ad eksisterende skov- og markveje og langs stranden på visse betingelser i forhold til den private ejendomsret.

Fra statslig side er der tilkendegivet interesse for at øge velfærd, sundhed og livskvalitet ved at forbedre befolkningens muligheder for friluftsliv. Målet er, at friluftslivet skal integreres i den fysiske planlægning under hensyntagen til natur-, landskabs- og kulturmiljøværdier.

De fysiske rammer for friluftslivet som [rekreative interesser](#) er beskrevet nærmere i kommuneplanen under temaet Natur.



Strategi og indsats

Byrådet vil fremme målene på idræts, fritids- og friluftsområdet og styrke bosætning, uddannelsesliv og turisme ved at sætte fokus på streetsport i byområder og overgangsarealer og sikre tilstrækkelige bynære arealer for både den organiserede og uorganiserede sportsudøvelse. Endvidere skal der udbygges adgangsmuligheder til skov-, natur og kyststrækninger i det åbne land i form af gang-, cykel- og ridestier og bedre faciliteter. Svendborgs stærke profil på idrætssområdet skal fastholdes. Handicappede skal tilgodeses med et alsidigt udbud af muligheder på området.

Byrådet vil skærpe den fritids- og friluftspolitiske indsats i dialog med de relevante institutioner, interesseorganisationer, lodsejere og brugere og med særligt fokus på de unge og børnefamilierne, så Svendborg Kommune bliver endnu bedre til at fastholde og tiltrække disse grupper.

Svendborg Kommune arbejder ud fra et bærende princip om frivillighed ved gennemførelse af friluftprojekter. Lodsejernes interesse i at medvirke er af stor betydning for, hvor projekter kan gennemføres.

Byrådet vil arbejde for:

- Sikring af eksisterende - og udlæg af nye - arealer til baneanlæg og etablering af bevægelsesområder for organiseret og selvforvaltende sport og idræt.
- Kortlægning og analyse af arealbehov til sports- og friluftaktiviteter.
- Etablering af flere bynære rekreative områder herunder innovative streetsport områder, mere bynær skovrejsning, stisystemer i hele kommunen, så den daglige motion kan være en integreret del af de tilbud, som kommunens forvaltninger og institutioner kan tilbyde sine borgere og brugere.
- Idrætsfaciliteter i forbindelse med nybygning af institutions- og skolebyggeri.
- Forbedret adgang til naturen og især kyststrækninger med gang-, cykle- og ridestier samt opholds- og aktivitetssteder.
- At sikre søsporten gode havnefaciliteter og med fokus på isætningsfaciliteter for havkajakker og andre småbåde.

Se også [afsnit om rekreative interesser](#) om udarbejdelse af plan for udvikling af natur og friluftsliv.

Status

Vedttaget den 17. december 2013.

[Se byrådets referat.](#)

Ændring ift. Kommuneplan 2009

Afsnittet er i al væsentlighed videreført. Der er dog foretaget enkelte opdateringer og ændringer af redaktionel og sproglig karakter.



Retningslinjer

Lovgivning

I henhold til [Planloven § 11 a](#) skal kommuneplanen indeholde retningslinjer for beliggenheden af arealer til fritidsformål.

Arealer til sports- og fritidsanlæg

- Der skal i planlægningen sikres tilstrækkelige bynære arealer til udøvelse af organiseret og uorganiseret sports-, fritids- og friluftsliv.
- Eksisterende sports- og fritidsarealer til organiseret og uorganiseret boldspil, leg og lign. kan ikke konverteres til anden bymæssig anvendelse med mindre der findes egnet kompensation.

Status

Vedttaget den 17. december 2013.

[Se byrådets referat.](#)

Ændring ift. Kommuneplan 2009

Afsnittet er i al væsentlighed videreført. Der er dog foretaget enkelte opdateringer og ændringer af redaktionel og sproglig karakter.



Støjende fritidsaktiviteter

Kommuneplanen fastlægger retningslinier for placering af arealer til støjende fritidsanlæg. Støjende fritidsanlæg er motorsportsbaner, skydebaner og lignende.

Forhold om vandscootere og jetski er medtaget i [afsnit om sejlads](#).

Status

Vedtaget den 17.
december 2013.

[Se byrådets referat.](#)

Ændring ift. Kommuneplan 2009

Afsnittet er videreført
uden ændringer.



Mål

Det er Byrådets mål, at

- der skal være mulighed for et passende udbud af arealer til støjende fritidsaktiviteter til skydning, motorsport, modelfly o. lign.
- fastholde og forbedre eksisterende anlæg herunder udvidelse og/eller samlokalisering så der samlet opnås forbedret aktivitetsniveau og samtidig opnås acceptable støjforhold for naboer.
- fremme planlægningsprocessen for nyudlæg ved etablering af samarbejde med relevante organisationer og foreninger.

Status

Vedttaget den 17. december 2013.

[Se byrådets referat.](#)

Ændring ift. Kommuneplan 2009

Afsnittet er videreført uden ændringer.



Baggrund

Kommuneplanen fastlægger retningslinier for placering af arealer til støjende fritidsanlæg. Støjende fritidsanlæg er motorsportsbaner, skydebaner og lignende.

I Svendborg Kommune er de største klubber inden for denne kategori følgende (opdateret 2009):

- Rødskebølle Skyttecenter
- Tved Skyttekreds
- Lunde S.G. & I (skytteafdeling)
- Motorcykelklubben Svendborg (motocross)
- Svendborg RC Klub (motorcykler/modelbiler)
- Thurø Vandskiklub

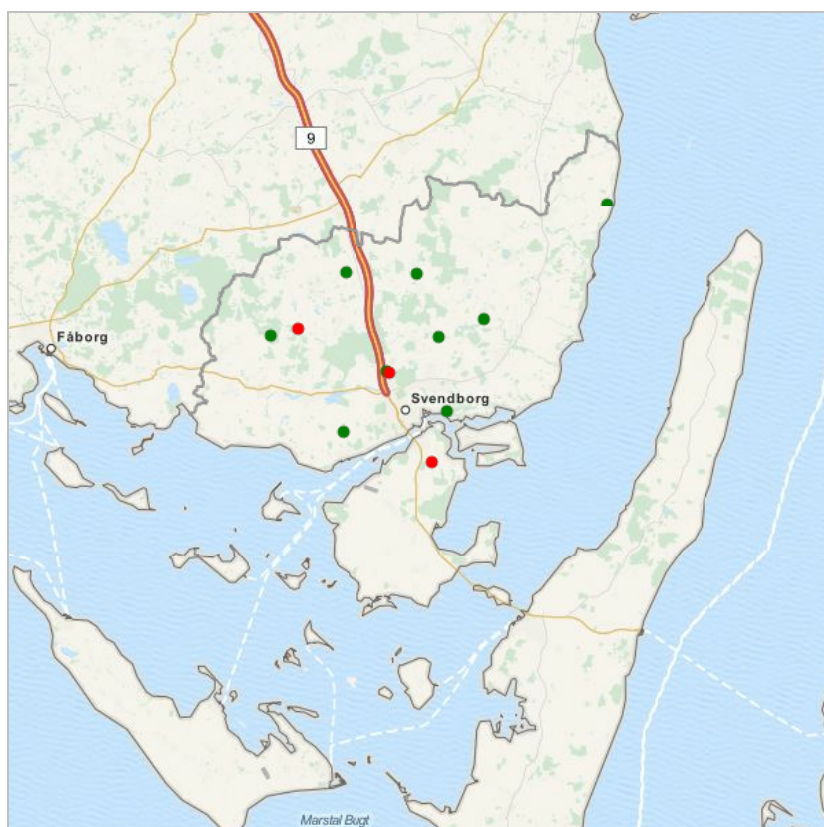
Status

Vedttaget den 17. december 2013.

[Se byrådets referat.](#)

Ændring ift. Kommuneplan 2009

Afsnittet er videreført uden ændringer.



- Civil skydebane
- Eks. motorbane

Statslige interesser i kommuneplanlægningen

De statslige interesser i kommuneplanlægningen er samlet i [Oversigt over statslige interesser i kommuneplanlægningen - 2013, Miljøministeriet 2011](#). Det fremgår af oversigtens kapitel 3.09 Fritidsformål, at Miljøministeriets mål er at integrere friluftsliv i den samlede fysiske planlægning og at øge velfærd, sundhed og livskvalitet ved at forbedre mulighederne for friluftsliv.

I henhold til [Planlovens § 11 a, stk. 1, nr. 9](#) skal kommuneplanen indeholde retningslinier for beliggenheden af arealer til fritidsformål.

Problemstillingen er støj

De støjende fritidsaktiviteter er primært aktiviteter knyttet til motorsport- og skydebaneanlæg på landjorden og til vands i form af vandscootere og jetski. Hovedproblemstillingen for aktiviteter af denne type er, at de udsender støj som i visse tilfælde kan medføre gener for omgivelserne.

Miljøstyrelsen har opstillet vejledende støjkrav i forhold til nærmeste støjfølsomme anvendelse (boliger, institutioner mm.), hvilket oftest betyder at der skal gøres en særlig indsats med afskærmning mellem støjkilden og den støjfølsomme anvendelse.

Forhold om vandscootere og jetski er medtaget i [afsnit om sejlads](#) under anvendelse af vandområder og grundvand.



Strategi og indsats

Byrådet ønsker at skyde- og motorsporten og øvrige støjende aktiviteter skal have så gode forhold som muligt samtidig med at Miljøstyrelsens vejledende støjkraav overholdes. Byrådet finder endvidere, at støjende anlæg i lighed med andre anlæg i det åbne land skal respektere beskyttede landskaber, natur og kulturmiljøer som ligger i kommuneplanen og naturbeskyttelseslovgivningen.

Der skal derfor satses på en mere effektiv anvendelse af eksisterende anlæg og ved samlokalisering af forskellige støjende aktiviteter. Endvidere skal nabokonflikter forebygges i kommune- og lokalplanlægningen, når der planlægges for nye arealudlæg og nærhed til støjfølsom anvendelse.

Svendborg Kommune vil bidrage positivt med den nødvendige planlægning og miljøgodkendelse, når egnede arealer foreligger til erstatning for den nedlagte flugtskydebane.

Forhold om vandscootere og jetski er medtaget i [afsnit om sejlads](#) under anvendelse af vandområder og grundvand.

Status

Vedttaget den 17. december 2013.

[Se byrådets referat.](#)

Ændring ift. Kommuneplan 2009

Afsnittet er videreført uden ændringer.



Retningslinjer

Lovgivning

I henhold til [Planlovens § 11 a, stk. 1](#) skal kommuneplanen indeholde retningslinier for beliggenheden af arealer til fritidsformål.

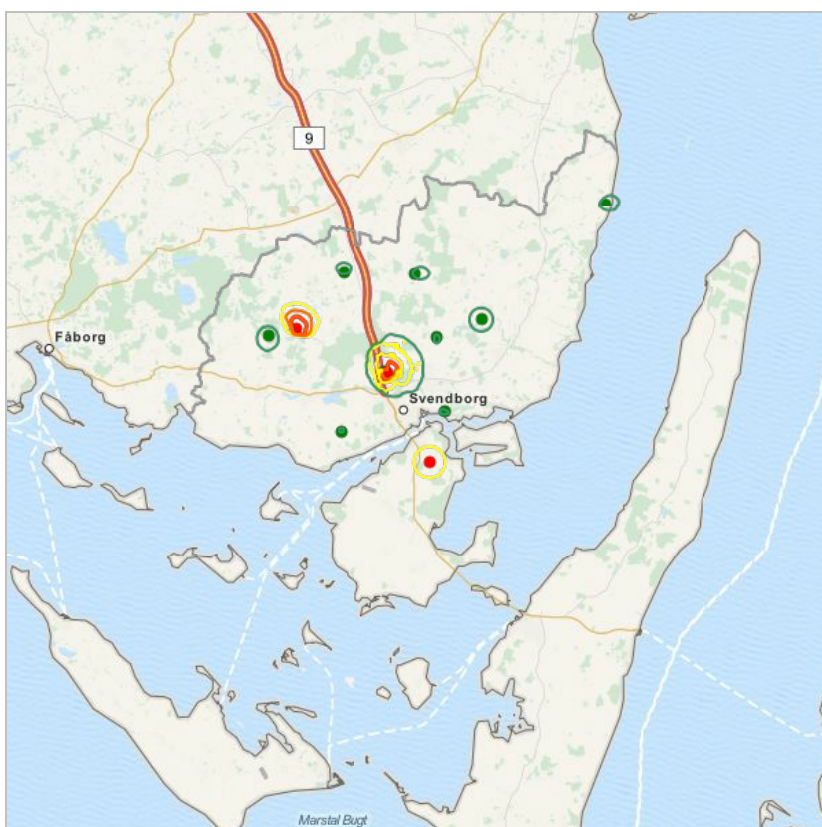
I henhold til [Planlovens § 11 a, stk. 1](#) skal kommuneplanen indeholde retningslinier, der sikrer, at støjbelastede arealer ikke udlægges til støjfølsom anvendelse, medmindre den fremtidige anvendelse kan sikres mod støjgener.

Status

Vedttaget den 17. december 2013.

[Se byrådets referat.](#)

**Ændring ift.
Kommuneplan 2009**



- Civil skydebane
- Eks. motorbane
- ⚡ Motorbane støjkonsekvenszone 45 dE
- ⚡ Motorbane støjkonsekvenszone 50 dE
- ⚡ Motorbane støjkonsekvenszone 55 dE
- ⚡ Civil skydebane støjkonsekvenszone

Afsnittet er videreført uden ændringer.

Placering af støjende fritidsaktiviteter

- Nye skyde- og motorbaner kan som hovedregel kun etableres, såfremt der ved en samlet vurdering sker en miljømæssig forbedring, f.eks. i forbindelse med sammenlægninger og/eller flytninger af anlæg. Endvidere kan nyanlæg finde sted, såfremt særlige lokale eller kapacitetsmæssige forhold taler herfor.
- Ved udlæg til nye støjende rekreative formål skal varetagelsen af støjbeskyttelseshensyn i forhold til boliger, andre rekreative aktiviteter samt varetagelsen af naturbeskyttelseshensyn tillægges afgørende betydning ved afvejningen af interesser,
- Der må ikke udlægges arealer til støjfølsom anvendelse inden for dokumenterede støjkonsekvensområder eller inden for de tilnærmede konsekvensområder med mindre Miljøstyrelsens vejledende støjgrænser kan overholdes.

Fortolkningsbidrag

Miljøstyrelsens vejledende krav kan udtrykkes som nedenstående planlægningsafstande:

Banetype	Afstand til støjfølsom arealanvendelse
Flugtskydebane	1,7 km
Riffelskydebane	3,6 km
Udendørs salonriffelbane	0,7 km
Pistoltskydebane	1,3 km
Motorsportsbane	1,5 km

Du kan læse mere om [Miljøstyrelsens vejledende grænser for støj her](#).

Ved fritidsflyvning forstås flyvning uden erhvervmæssig karakter f. eks



faldskærmsflyvning, kunstflyvning, svæveflyvning, flyvning med ultralette fly, udflugtsflyvning og skoleflyvning.

På kortet over støjende anlæg angives beregnede støjkonsekvensområder for de eksisterende anlæg. Planlagte anlæg angives med "konsekvens-cirkler" med radius afhængig af ovenstående banetype.

Støjende fritidsaktiviteter i kystområder

Retningslinjer om støjende fritidsaktiviteter i kystområder som f.eks. vandscootere og jetski er medtaget i [afsnit om sejlads](#).

Golfbaner

Golfbaner er et stort aktiv for turisterhvervet og bidrager samtidig til befolkningens fritidsmuligheder. Der er i de seneste år fokuseret på golf som den folkesport, den er blevet til, men det kræver omtanke og omhyggelighed, når der skal planlægges for nye- eller udvidelse af eksisterende anlæg. Golfbaner er arealkrævende og ønskes ofte placeret i eller nær naturskønne områder. Det er vigtigt, at disse anlæg underordner sig landskabet og de naturgivne forhold.

Mål

Det er Byrådets mål, at

- der skal være gode muligheder for at dyrke golfsport for både øvede og uøvede.
- der ved udlæg af areal til nye golfbaneanlæg tages særlige hensyn til naturbeskyttelsesinteresser, grundvandsinteresser og at eksisterende bygningsmasse bør anvendes til klub- og driftsfaciliteter for at undgå spredt bebyggelse i det åbne land.
- nyudlæg til golfbaner bør ske på baggrund af behovsanalyser, der bygger på eksisterende kapacitet og forventet medlemstilgang.

Baggrund

Statslige interesser i kommuneplanlægningen

De statslige interesser i kommuneplanlægningen er samlet i [Oversigt over statslige interesser i kommuneplanlægningen - 2013](#).

Det er blandt andet statens mål, at:

- Mulighederne for at dyrke friluftslivet øges ved at integrere friluftslivet i den samlede fysiske planlægning så velfærd, sundhed og livskvalitet forbedres.
- Sikre, den rigtige balance mellem turisme og natur- og landskabsværdier.
- Forbedre mulighederne for vækst i dansk turisme og udnytte de danske styrker inden for naturoplevelser og bæredygtig turisme.
- Skabe grobund for en styrket lokal og regional erhvervsudvikling gennem turisme og oplevelsesøkonomi.

Staten stiller som krav til den kommunale planlægning, at

- Kommuneplanen skal indeholde retningslinjer for beliggenheden af arealer til fritidsformål, herunder kolonihaver og andre rekreative områder. Retningslinjen skal fastsætte rammerne for de krav, kommunerne stiller til placering af de forskellige fritidsformål, samt sikre at golfbaner placeres i overensstemmelse med den aftale miljøministeren i juni 2005 indgik med Dansk Golf Union og KL om lokalisering af golfbaner.

Golfbaner i Svendborg Kommune

Kommuneplanen indeholder udpegning af følgende golfbaner:

- Svendborg Golf Klub - eksisterende 9 + 18 hullers baneanlæg
- Gudme Pay & Play - eksisterende 9 hullers baneanlæg
- Broholm Golf Club - planlagt arealudlæg for et 9 + 18 hullers baneanlæg

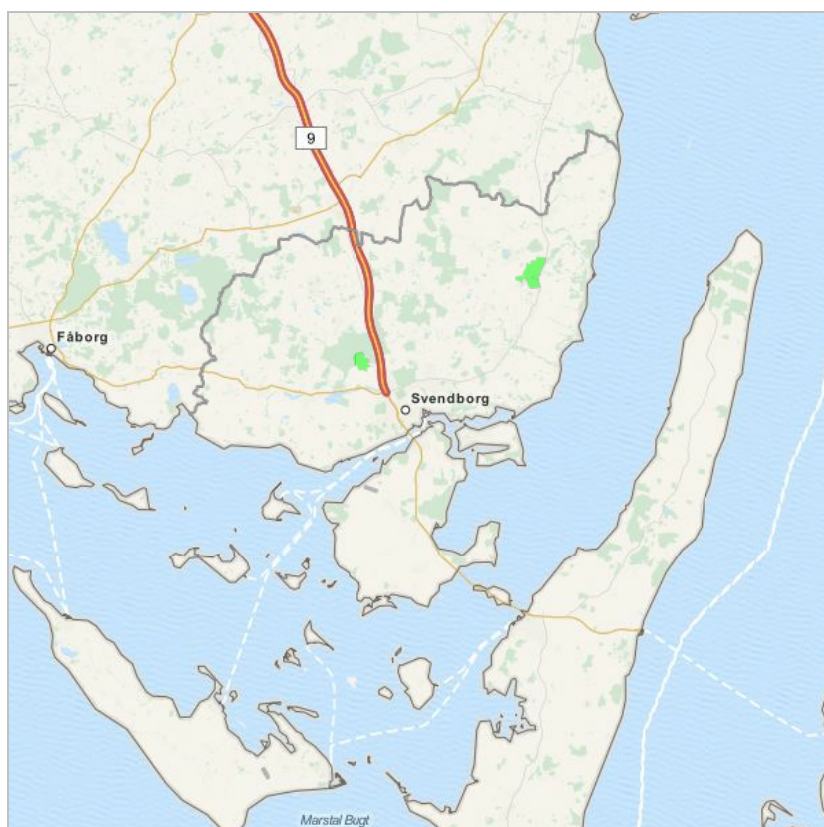
Status

Vedttaget den 17. december 2013.

[Se byrådets referat.](#)

Ændring ift. Kommuneplan 2009

Afsnittet er i al væsentlighed videreført. Der er ingen ændringer i udpegninger. Der er suppleret med retningslinje om, at nyudlæg til golfbaner skal ske på baggrund af behovsanalyser.



 Golfbaner

Strategi og indsats

Der forventes ikke umiddelbart at være behov for nye golfbaneanlæg udover den planlagte Broholm Golf Club, som endnu ikke er etableret.

Retningslinjer

Planlægning for golfbaner

- Nyudlæg til golfbaner skal ske på baggrund af behovsanalyser, der bygger på eksisterende kapacitet og forventet medlemstilgang.
- Der kan planlægges for nye baneanlæg, såfremt dette ikke strider mod nationale og regionale interesser samt internationale naturbeskyttelsesinteresser.
- Som udgangspunkt kan der ikke planlægges for nye baneanlæg indenfor kystnærhedszonen.
- Ved etablering af nye golfbaner og ved udvidelse af bestående golfbaner skal der tages hensyn til grundvandsinteresserne.
- Anlæggene skal udformes sådan at der skabes gode/forbedrede levesteder for vilde planter og dyr, og således at der sikres gode adgangsmuligheder for offentligheden.
- Klubhus og andre funktioner skal så vidt muligt indrettes i eksisterende bygningsmasse.
- Ferie og helårsbebyggelse m.v. i tilknytning til sådanne golfbaner kan kun finde sted i tilknytning til afgrænsede byer og såfremt en samlet planlægningsmæssig vurdering godtgør at internationale natur- og kulturmiljøbeskyttelsesinteresser ikke tilsidesættes.



Sejlads

Friluftsmulighederne til søs er særdeles gode i Svendborg Kommune med lukkede og lavvandede farvande i Det Sydfynske Øhav og mere eksponerede kyster ved Storebælt. Dette giver gode betingelser for mange typer søsport fra forskellige typer sejlsport, sejlads med motorbåde og havkajakker.

Stigningen i den rekreative udnyttelse af farvandene omkring Svendborg Kommune kan forringe sårbare naturområder og de forskellige rekreative aktiviteter kan være uforenelige. Dette beskrives nærmere i [afsnit om rekreative interesser](#).

Se i øvrigt også afsnittet om [lystbådehavne](#).

Status

Vedtaget den 17. december 2013.

[Se byrådets referat.](#)

Ændring ift. Kommuneplan 2009

Afsnittet er i al væsentlighed videreført.

Data og henvisninger til lovgivning er opdateret, herunder nye regler for sejlads med vandscootere mv. Retningslinjen er sproglig justeret i forhold til de nye regler.



Mål

Det er Byrådets mål, at:

- befolkningen sikres god adgang til sejlads på havområdet, hvor det kan ske på en bæredygtig måde, så naturværdierne ikke forringes.
- kystvandene ved Svendborg Kommune så vidt muligt forbeholdes rekreative anvendelser, der ikke er til væsentlig ulempe for andre eller for naturværdierne i kystområderne.
- vandløb så vidt muligt friholdes for sejlads.

Status

Vedttaget den 17. december 2013.

[Se byrådets referat.](#)

Ændring ift. Kommuneplan 2009

Afsnittet er i al væsentlighed videreført.

Data og henvisninger til lovgivning er opdateret, herunder nye regler for sejlads med vandscootere mv. Retningslinjen er sproglig justeret i forhold til de nye regler.



Baggrund

Sejlads på søer og vandløb

Sejlads på søer og mølledamme er normalt forbeholdt bredejerne.

På Ollerup Sø kan man i begrænset omfang få lov til at sejle med båd uden motor, hvor Svendborg Kommune er bredejer. Tilladelse skal søges hos Svendborg Kommune. Af hensyn til fugle- og dyrelivet gives der ikke tilladelse til sejlads i perioden 1. marts - 15. juli.

Det er ikke tilladt at sejle på offentlige vandløb i Svendborg Kommune af hensyn til fugleliv og laksefiskenes muligheder for at gyde. Det fremgår af vandløbsregulativerne. Undtaget er dog de yderste 68 meter af Vejstrup Å og de yderste 200 meter af Syltemade Å, hvor der må sejles i båd uden motor.

Sejlads på havet

På havet (søterritoriet) kan alle færdes frit med få undtagelser.

Naturen i Danmark er generelt robust over for færdsel og ophold, men nogle steder kræves særlige hensyn. Især ynglende og rastende kystfugle er sårbare over for menneskelige aktiviteter. Det drejer sig f.eks. om kystfuglenes ynglelokaliteter samt fødesøgningsområder og "fælde-områder" i Det Sydfynske Øhav, hvor væksten i søsport på lavt vand giver forstyrrelser. Dette beskrives nærmere i [afsnit om rekreative interesser](#).

Havområder med reguleringer af færdslen

Langs kysten og i Svendborg Sund er sejlads med motorbåde, herunde vandscootere og jetski og brætsejlads reguleret i [medfør af politiets reglement for sejlads](#). I en zone på 300 meter fra kysten og i Svendborg Sund må der maksimalt sejles med en hastighed på 5 knob. Der er flere regler, ligesom der også er undtagelser.

I Det Sydfynske Øhav er der - efter reglerne i Jagtloven - oprettet [Sydfynske Øhav Vildtreservat](#). I området er der jagtbegrænsninger og forbud mod brætsejlads i forskelligt omfang i zoner ud fra et kerneområde syd for Tåsinge. I yngleperioden fra den 1. marts til den 15. juli er der også forbud mod færdsel på udvalgte ynglelokaliteter, typisk holme, øer og odder. Det gælder for Skarø Odde, Halen på Hjortø, den nordlige del af Hjelms hoved, samt de to holme Mejlholm og Odden beliggende mellem Hjortø og Skovballe på Tåsinge samt på Lille Odde ved Thurø Rev. På Monnet er der via en fredning fastsat et færdselsforbud fra 15. marts til 1. juli.

Desuden henstilles der (i medfør af Naturbeskyttelsesloven) til, at der i samme periode ikke færdes mennesker på Mejlhoved Odde (Drejø) og Kalveodde (Skarø).

På lokaliteterne er der henholdsvis opstillet skilte med adgang forbudt og henstillingsskilte, som opfordrer til ikke at færdes på området i ynglesæsonen.

Sejlads med vandscootere mv. er generelt reguleret

Miljøministeriet har fastsat regler for sejlads med vandscootere, jetski mv. i [bekendtgørelse nr. 23 af 6 januar 2012 om regulering af ikke-erhvervs mæssig sejlads på søterritoriet med vandscootere mv.](#) Hovedreglen er, at sejlads kun er tilladt uden for en zone på 300 meter fra kysten. For at komme ud hvor der må sejles, er det tilladt at sejle gennem denne zone, men det skal ske vinkelret på kysten og med max. 5 knob i timen. Det er forbudt at sejle inden for [Natura 2000-områder](#), i vildtreservater og fredede områder. Kommunalbestyrelsen kan dispensere herfra til særlige arrangementer.

Ud for kommunens [badeområder](#) må der - i følge politiets reglement for sejlads - slet ikke sejles med vandscootere og jetski.

Status

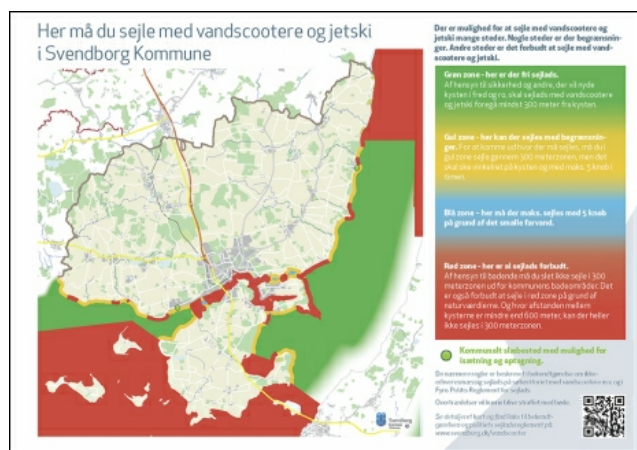
Vedttaget den 17. december 2013.

[Se byrådets referat.](#)

Ændring ift. Kommuneplan 2009

Afsnittet er i al væsentlighed videreført.

Data og henvisninger til lovgivning er opdateret, herunder nye regler for sejlads med vandscootere mv. Retningslinjen er sproglig justeret i forhold til de nye regler.



Oversigtskort over muligheder for sejlads med vandscootere mv.

Kortet kan hentes her: [vandscooter.pdf](#) (7.8 MB)

Sejlads med vandscootere og lignende er problematiske på grund af støj og høje hastigheder i forhold til f.eks. naturinteresser, badestrande og beboelse tæt på havet som ved Svendborg Sund og resten af Det Sydfynske Øhav.



Strategi og indsats

Byrådet ønsker, at der skal være gode muligheder for offentlighedens adgang til kysten og naturen. Samtidig ønsker Byrådet, at adgang og anden rekreativ udnyttelse af naturen skal ske på et for naturen bæredygtigt grundlag.

Svendborg Kommune vil derfor lægge vægt på, at udbygning af adgangen til kystområderne og havet sker i sammenhæng med en indsats for at sikre naturværdierne. En udbygning af friluftslivet i Det Sydfynske Øhav i nogle områder kan derfor samtidig forde yderligere regulering af adgangen i andre områder.

Byrådet ønsker at så mange som muligt har glæde af kommunens unikke beliggenhed ved vandet. Byrådet vil derfor så vidt det er muligt forbeholde kommunens kystvande til rekreative anvendelser, der ikke er til væsentlig ulempe for andre eller for naturværdierne i kystområderne.

Status

Vedttaget den 17. december 2013.

[Se byrådets referat.](#)

Ændring ift. Kommuneplan 2009

Afsnittet er i al væsentlighed videreført.

Data og henvisninger til lovgivning er opdateret, herunder nye regler for sejlads med vandscootere mv. Retningslinjen er sproglig justeret i forhold til de nye regler.



Retningslinjer

Lovgrundlag

Retningslinjer for anvendelse af vandløb, søer og kystvande er fastsat i medfør af [Planlovens § 11 a, stk. 1](#).

Støjende fritidsaktiviteter i kystområder

- Ved ønsker om udlæg af arealer til støjende rekreative formål eller dispensation til støjende aktiviteter, som for eksempel sejlads med vandscootere og jetski, skal varetagelsen af støjbeskyttelseshensyn, såvel i forhold til boliger som i forhold til andre rekreative aktiviteter m.v. samt varetagelsen af naturbeskyttelsesinteresser tillægges afgørende betydning ved afvejningen af interesser.

Status

Vedttaget den 17. december 2013.

[Se byrådets referat.](#)

Ændring ift. Kommuneplan 2009

Afsnittet er i al væsentlighed videreført.

Data og henvisninger til lovgivning er opdateret, herunder nye regler for sejlads med vandscootere mv. Retningslinjen er sproglig justeret i forhold til de nye regler.



Lystbådehavne

Sydfyn er et stort sejlsportssted. Det er derfor vigtigt at kunne tilbyde de nødvendige faciliteter, således at bådfolket får optimale muligheder for at dyrke deres sport. Her indgår lystbådehavnene som naturlige samlingssteder, og ikke kun for kommunens egne borgere men også for de sejlene turister.

Det er derfor vigtigt at følge udviklingen og tilgodese behovet for udbygning af havnefaciliteterne i bestræbelserne på dels at skabe gode rammer for kommunens egne sejlsportsinteresserede, dels at udvikle turismen.

Sejlsporten er et aktiv til forbedring af befolkningens muligheder for friluftsliv, rekreation og naturoplevelser, og dermed til at understøtte sundhed, livskvalitet og naturforståelse. Mange hensyn skal dog iagttages i forbindelse med etablering eller udvidelse af lystbådehavne i og med, at beskyttelseshensynet til landskab og uberørte åbne kyststrækninger vejer tungt.

Se i øvrigt kommuneplanens [afsnit om sejlads](#).

Status

Vedttaget den 17. december 2013.

[Se byrådets referat.](#)

Ændring ift. Kommuneplan 2009

Afsnittet er i al væsentlighed videreført. Tal for eksisterende bådpladser er opjusteret til rette antal. Der er suppleret med indsats om at skaffe bådpladser for store lystbåde. Retningslinjerne er videreført.



Mål

Det er Byrådets mål, at:

- fremme de maritime interesser inden for turisme, uddannelse og erhverv.
- sejlsporten medvirker til at skabe gode rammer for bosætning og erhvervsudvikling, og at den udgør et vigtigt udviklingspotentiale for turismen.
- sikre et bredt udbud af lystbådehavne, både- og jollehavne samt rampeanlæg for isætning af mindre både, kajaker osv.

Status

Vedttaget den 17. december 2013.

[Se byrådets referat.](#)

Ændring ift. Kommuneplan 2009

Afsnittet er i al væsentlighed videreført. Tal for eksisterende bådepladser er opjusteret til rette antal. Der er suppleret med indsats om at skaffe bådpladser for store lystbåde. Retningslinjerne er videreført.

Baggrund

Ved lystbådehavne forstås havneanlæg for lystbåde, hvortil der på land er knyttet faciliteter til parkering, vinteroplæg samt skibshandel, kiosk, toilet og badefaciliteter mm.

Bådehavne ligner lystbådehavnene men er typisk ikke så rigt udstyrede, og i nederste ende af skalaen er jollehavne, som ikke rummer kølbåde og er uden faciliteter udover toilet og beskedne parkeringsmuligheder.

Statslige interesser i kommuneplanlægningen

De statslige interesser i kommuneplanlægningen er samlet i [Oversigt over statslige interesser i kommuneplanlægningen - 2013](#). De statslige mål og krav, som kan relateres til lystbådehavne, fremgår af oversigtens kapitel 6.1 om Friluftsliv, 6.2 om Turisme og ferie- og fritidsanlæg og 8.8 om Kystnærhedszonen.

Det er bl.a. Miljøministeriets mål:

- Mulighederne for at dyrke friluftslivet øges ved at integrere friluftslivet i den samlede fysiske planlægning så velfærd, sundhed og livskvalitet forbedres.
- Sikre den rigtige balance mellem turisme og natur- og landskabsværdier.
- Forbedre mulighederne for vækst i dansk turisme og udnytte de danske styrker inden for naturoplevelser og bæredygtig turisme.
- Skabe grobund for en styrket lokal og regional erhvervsudvikling gennem turisme og oplevelsesøkonomi.
- Bevare de åbne danske kyster, så de fortsat kan udgøre landskabelige helheder, hvor natur- og landskabsværdierne har høj prioritet. Det er samtidig hensigten, at områderne kan bruges til velbegrundede, oftest rekreative formål.
- Friholde de åbne, ubebyggede kystområder samtidig med, at anlæg og bebyggelse, der kræver kystnær beliggenhed, kan indpasses, og de kystnære byer fortsat kan udvikles.
- Udviklingen inden for kystnærhedszonen sker ved, at byudvikling drejes væk fra kysten og ikke foregår langs kysten, så sammenhængende, ubebyggede kyststrækninger ikke opsplittes.
- Nye byggerier indpasses, hvor de ikke forringer oplevelsen af kystlandskabet samt øger behovet for kystbeskyttelse.

Det er et krav til den kommunale planlægning, at nye lystbådehavne ikke må placeres i det åbne kystlandskab. Formålet hermed er at friholde de åbne kyster. Nye anlæg må derfor ikke placeres som enkeltanlæg, der opsplitter bebyggede kyststrækninger. Planlægning for lystbådehavne skal tage udgangspunkt i en vurdering af den eksisterende kapacitet i de nærmeste lystbådehavne og mulighederne for at udnytte arealer i forbindelse med eksisterende trafikhavne.

Særligt feriested med potentialer indenfor lystsejls

Dansk turisme- og oplevelseserhverv har et stort uudnyttet potentiale for kvalitetsudvikling og vækst og specielt indenfor kystturisme. I den sammenhæng er Svendborg af Erhvervs- og Vækstministeriet og danske regioner udpeget som et af 20 Særlige Feriesteder i Danmark. Svendborg er valgt som centrum for Det Sydfynske Øhav, fordi området udgør et stort opland af lystsejlere og har en kritisk masse og international appel for dette segment.

Lystbådehavne i Svendborg Kommune

Kapaciteten af faste bådpladser er i dag samlet set i offentlige og private havne og ved broerne estimeret til ca. 1500. Heraf ca. 1300 pladser i lystbådehavnene, 150 ved broer i sundet samt 50 på øerne. Herudover er der et antal gæstepladser i ø-havnene.

Kommunale lystbådehavne:

- Lundeberg Lystbådehavn
- Rantzausminde Lystbådehavn
- Svendborg Lystbådehavn
- Svendborg Havn

Kommunale ø-havne:

- Drejø Havn
- Hjortø Havn
- Skarø Havn

Status

Vedtaget den 17. december 2013.

[Se byrådets referat.](#)

Ændring ift. Kommuneplan 2009

Afsnittet er i al væsentlighed videreført. Tal for eksisterende bådpladser er opjusteret til rette antal. Der er suppleret med indsats om at skaffe bådpladser for store lystbåde. Retningslinjerne er videreført.

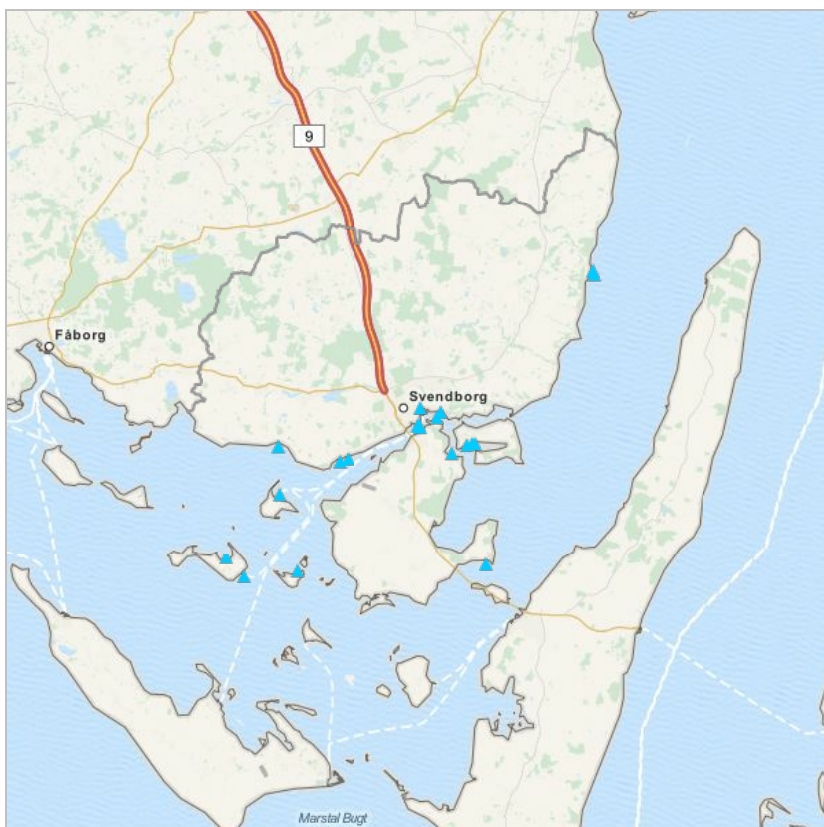


Private lystbådehavne:

- Ballen Lystbådehavn
- Drejø Gammel Havn
- Gambøt Lystbådehavn
- Lundeborg Havn - (Lysthavn og fiskeri)
- Svendborg Sund Marina
- Troense Havn
- Thurøbund Værfts Lystbådehavn
- Vesterrøn Havn
- Vindeby Lystbådehavn
- Vemmenæs Bådehavn

Kommunale broanlæg:

- Christiansminde Broen
- Tuxensvej
- Vindebyøre Broen



▲ Lystbådehavn



Strategi og indsats

Svendborg skal være et attraktivt sted at bo og være turist. Svendborgs omdømme er i høj grad knyttet til det maritime, og det maritime er et af de vigtigste udgangspunkter for at markere Svendborg Kommune i den fremtidige konkurrence om tilvækst af borgere, erhvervsliv og turister. Oplevelsesøkonomien skal i stor udstrækning bygges op omkring det maritime element.

Det er derfor af største vigtighed at sikre veldrevne havne, hvor borgerne har mulighed for at opnå en bådplads og hvor lystsejlerens ønsker og behov imødekommes. Antal, størrelse og placering af bådpladser skal tilpasses efterspørgslen. Byrådet vil arbejde for at fastholde og udbygge havnekapaciteten, og hvor der også er bedre muligheder for at store lystbåde kan lægge til, blandt andet i forbindelse med Svendborg Havn. For alle kommunale lystbådehavne gælder, at det skal tilstræbes, at havnene fremstår velpassede, præsentable og indeholder moderne og tidssvarende faciliteter, og at der er vinteropbevaringspladser for havnenes faste bådpladslejere.

For de mindre både, kajakker og kanoer knyttet til det organiserede og uorganiserede fritidsliv er det vigtigt at sikre isætningsramper og -broer både i byerne, men også enkelte nye steder langs kysten i sammenhæng med veje, stier og parkeringspladser. Isætningsramper kan være et redskab til at øge adgangen til havet men også indirekte at lede aktiviteterne der hen hvor naturen er mere robust. I Kommuneplanens [afsnit om Bade- og badebroer](#) er der udpeget nye zoner, hvor der efter specificerede retningslinjer og på en række vilkår kan gives tilladelse til en offentlig tilgængelig badebro med mulighed for kajakfaciliteter.

Svendborg er udpeget som Særligt Feriested, og det må forventes, at der i forlængelse af en ny turismepotentialeplan - udarbejdes forventet ultimo 2013 - vil blive formuleret og igangsat specifikke indsats til udvikling af lystsejlerismen, herunder afklaringer af det fremtidige behov for og lokalisering af nye bådpladser.

Særligt for øerne

Ø-havnene er livsnerven på de tre småøer Hjortholm, Skarø og Drejø. Det er derfor af allerstørste betydningen, at færgelejerne holdes i forsvarlig stand. Bassinerne for lystbåde skal kunne tjene som faste bådpladser for øernes beboere og fritidshusejer samt som gæstpladser for øernes besøgende.

Status

Vedttaget den 17. december 2013.

[Se byrådets referat.](#)

Ændring ift. Kommuneplan 2009

Afsnittet er i al væsentlighed videreført. Tal for eksisterende bådpladser er opjusteret til rette antal. Der er suppleret med indsats om at skaffe bådpladser for store lystbåde. Retningslinjerne er videreført.



Retningslinjer

Lovgivning

I henhold til [Planlovens § 11a](#) er det et statslig krav, at kommuneplanen skal indeholde retningslinier for beliggenheden af arealer til fritidsformål, herunder kolonihaveområder og andre rekreative områder.

I henhold til [Planlovens § 11a](#) skal kommuneplanen indeholde retningslinier for arealanvendelsen i kystnærhedszonen.

Fortolkningsbidrag

Lystbådehavne, både- og jollehavne er omfattet af retningslinjerne, men ikke broanlæg. Ved opfyldning på søterritoriet kræves særskilt tilladelse fra [Kystdirektoratet](#).

Etablering og udvidelse af lystbådeanlæg

- Nyanlæg og udvidelse af lystbådehavnene kan finde sted inden for [kommuneplanens udpegede turistcentre](#) og såfremt nationale og internationale naturbeskyttelsesinteresser eller andre tungtvejende interesser ikke tilsidesættes.
- Der kan på baggrund af særlig planlægningsmæssig begrundelse etableres enkelte nye både- og rampeanlæg på kysten, med henblik på at udbygge tilgængeligheden til natur- og maritime områder.

Status

Vedttaget den 17. december 2013.

[Se byrådets referat.](#)

Ændring ift. Kommuneplan 2009

Afsnittet er i al væsentlighed videreført. Tal for eksisterende bådepladser er opjusteret til rette antal. Der er suppleret med indsats om at skaffe bådpladser for store lystbåde. Retningslinjerne er videreført.



Kolonihaver

Kommuneplanen indeholder en udpegning af eksisterende udlagte kolonihaver.

Mål

Det er Byrådets mål, at:

- fastholde kommunens kolonihaveområder som en væsentlig del af bybefolkningens muligheder for rekreation og beskæftigelse i fritiden.

Baggrund

I Svendborg Kommune er der udlagt areal til kolonihaver fordelt på ni delområder; Ørkild, Brydevang, Christianshøj, Fruerskov, Margrethelund, Solbakken, Trappehaverne, Byhaverne og et område mellem Ring Nord og den kommunale skov Byparken.

Kolonihaveområderne er alle varige kolonihaveområder, og områderne indeholder cirka 440 haver.

Varige kolonihaver kan kun nedlægges helt eller delvist, hvis væsentlige hensyn gør det nødvendigt at disponere over arealet til formål, der ikke kan tilgodeses et andet sted i kommunen.

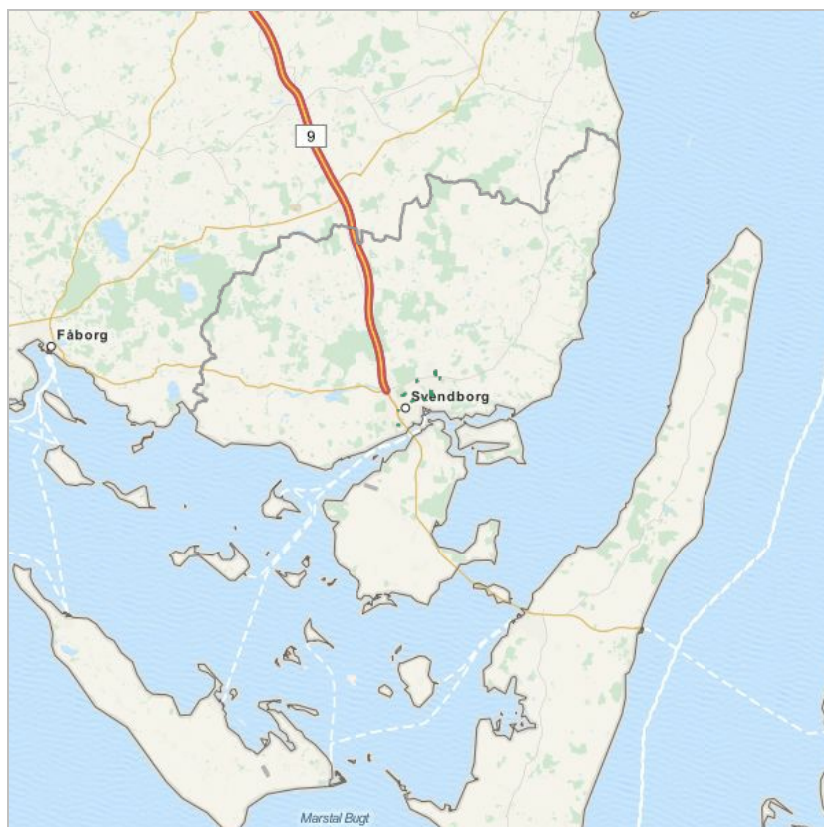
Status

Vedttaget den 17. december 2013.

[Se byrådets referat.](#)

Ændring ift. Kommuneplan 2009

Afsnittet er i al videreført uden ændringer. Der er dog foretaget enkelte opdateringer og ændringer af redaktionel og sproglig karakter.



■ Kolonihaver

Strategi og indsats

Byrådet vil fastholde de eksisterende kolonihaveområder og det udlagte areal til kolonihaveområde mellem Ring Nord og Byparken.

Retningslinjer

Lovgivning

I henhold til [Planlovens § 11a, nr. 9](#) skal kommuneplanen indeholde retningslinjer for beliggenheden af arealer til fritidsformål, herunder kolonihaveområder og andre rekreative områder.

Kolonihaver

- Der kan kun etableres kolonihaver i de på kortet udpegede kolonihaveområder.