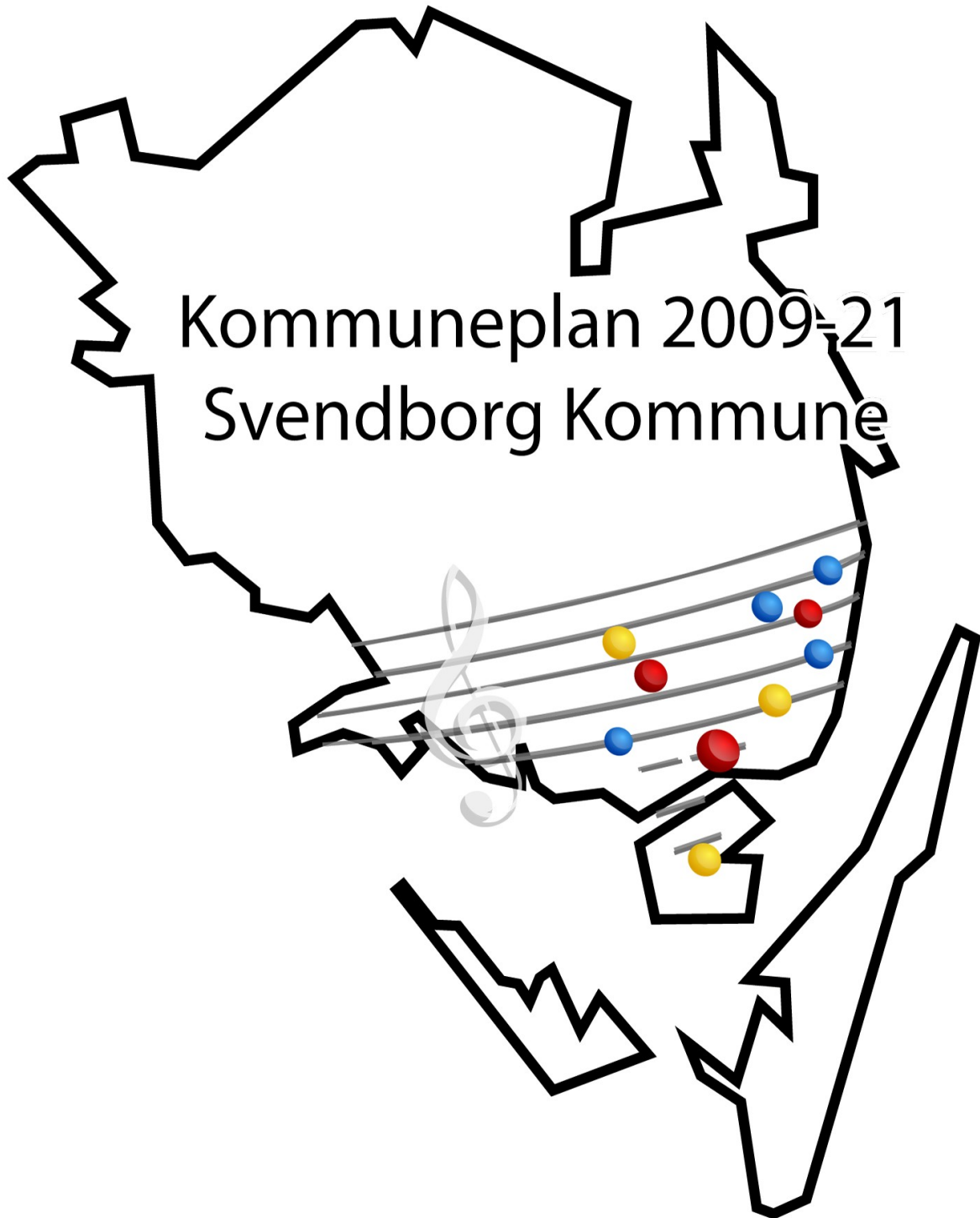




Svendborg
Kommune

Kommuneplan 2009-21 Svendborg Kommune



Se kommuneplanen på
www.svendborg.dk/kommuneplan

Indholdsfortegnelse

Bydele og lokalområder	1/63
<u>Svendborg Bymidte</u>	2/63
<u>Landskab og beliggenhed</u>	2/63
<u>Svendborg Vest</u>	5/63
<u>Landskab og beliggenhed</u>	5/63
<u>Svendborg Nord</u>	7/63
<u>Landskab og beliggenhed</u>	7/63
<u>Svendborg Øst</u>	10/63
<u>Landskab og beliggenhed</u>	10/63
<u>Thurø</u>	13/63
<u>Landskab og beliggenhed</u>	13/63
<u>Vindeby–Troense</u>	16/63
<u>Landskab og beliggenhed</u>	16/63
<u>Tankefuld–Rantzausminde</u>	19/63
<u>Tankefuld–projektet</u>	19/63
<u>Mål for Tankefuld</u>	23/63
<u>Bæredygtig bydel</u>	23/63
<u>Redegørelse og strategi</u>	25/63
<u>En ny bydel i Svendborg</u>	25/63
<u>Planlægning af Tankefuld</u>	28/63
<u>Byudvikling i kystnærhedszonen</u>	33/63
<u>Landbrugsudviklingen i området</u>	35/63
<u>Ollerup–V. Skerninge</u>	38/63
<u>Ollerup</u>	38/63
<u>Stenstrup–Kirkeby</u>	43/63
<u>Stenstrup</u>	43/63
<u>Gudbjerg–Gudme–Hesselager</u>	47/63
<u>Gudme</u>	47/63
<u>Skårup–Oure</u>	52/63
<u>Skårup</u>	52/63
<u>Tåsinge</u>	56/63
<u>Lundby og Landet</u>	57/63
<u>Småøerne</u>	60/63
<u>Drejø</u>	60/63

Bydele og lokalområder



I Kommuneplan 2009–21 inddeles kommunen i lokalområder og bydele for at understrege og udnytte de lokale kvaliteter og indbyrdes forskelligheder. Opdelingen i 13 bydele og lokalområder er skabt af hensyn til at få nogle relevante enheder for den nye kommunens fysiske planlægning i form af overskuelige, sammenhængende og bæredygtige planområder.

Det er Byrådets opfattelse, at kommunen som helhed har behov for, at alle områder får en relevant opmærksomhed og muligheden for at finde sin egen rolle og sit unikke bidrag til helheden. Læs mere under [Bymønstre og lokalområder](#).

Svendborg Bymidte



Lokalområdet Svendborg Bymidte. Klik på kortet for at lave det større.

Bydelen Svendborg Bymidte omfatter den gamle købstadsbykerne, de bynære havneområder rundt om Frederiksbøen samt nyere bykvarterer mod nord og vest. Området grænser op til bydelen Svendborg Øst ved Christiansmindeskoven, mod Svendborg Nord ved den øverste bakkekant af de stejle skrænter nord for Dronningemaen og mod Svendborg Vest ved Sundbrovejen. Svendborg Sund danner den naturlige grænse i syd mod bydelen Vindeby–Troense.

I Svendborg Bymidte bor der omtrent 6600 personer. (opdateret pr. 1/1–2010)

Landskab og beliggenhed

Svendborg by er vokset op omkring den beskyttede naturhavn i bugten ved et af de smalleste steder i Svendborg Sund. Bymidten med de to kirker, Vor Frue Kirke og Sct. Nicolai Kirke, ligger på en cirka 20 meter høj morænebakke og banegården og havnearealerne nedenfor delvist på opfyldt terræn. Herfra danner Dronningemaen en indre ringgade gennem bydelen. Fra havnen er der udsigter til sundet, Vindeby og Tåsinge, Svendborg Sund Broen, den middelalderlige bykerne og Svendborg bys bebyggede og skovklædte skrånninger.

Liv og aktivitet

Svendborg bymidte danner centrum i den moderne provinsby og indeholder en rig mangfoldighed af aktiviteter og byfunktioner. Svendborg er i dag en udpræget handels-, uddannelses- og oplevelsesby, hvor en lang række traditionelle, liberale byerhverv gradvist får følgeskab af flere nye kreative virksomheder. Bymidten er samtidig en attraktiv boligbydel med de dertil knyttede hverdagsfunktioner: børnepasning, skole, service og fritidsliv. Svendborg er en dynamisk "metropol" for hele Sydfyn og kommunerne i Øhavet, og hvor rutebilstationen og banegården i bymidten fungerer som knudepunkt for den kollektive trafik.

Bykernens kvaliteter knytter sig især til det levende maritime miljø ved havnen og sammenfletning af gammelt og nyt i det hyggelige købstads- og handelsmiljø med de – i forhold til byens størrelse – mange små specialbutikker, værtshuse, spisesteder og musikpillesteder. Samtidig er der i bydelen en rigdom af forskellige bomuligheder: gamle byhuse i bindingsværk, lejligheder i ældre og nybyggede byhuse, patriciervillaer i strandvejskvarterer og villaer på bakkeskrånningerne mod vest og nord, og hvoraf mange har fantastiske udsigter ud over byens tage og sundet.

Flere af kommunens større kulturinstitutioner er placeret i bymidten: Forsorgsmuseet, Anne Hvides Gaard, hovedbiblioteket, Svendborg Teater, biografen, Kunstbygningen SAK, natur- og oplevelsescenteret Naturama, Maritimt Center samt Harmonien for ungdomskulturen.

Historisk udvikling

Allerede i 1200-tallet var Svendborg et betydeligt bysamfund, og Svendborg har gennem historien stadfæstet sin position og rolle som Fyns 2. hovedby næsteften Odense. I 1800-tallet var Svendborg en af Danmarks vigtigste søfartsbyer, og der skete omfattende udbygninger fra havnens oprindelige anløbsbro. Byen nød godt af periodens højkonjunktur og blev et vigtigt centrum for handel og trafik og med flere dampskibsforbindelser udenøs. I 1876 kom der togforbindelse til Odense og i 1897 og 1916 de nu nedlagte baner til henholdsvis Nyborg og Faaborg. Fra slutningen af 1800-tallet kom der gradvist en del industrier til og nye offentlige institutioner. Samtidig ekspanderede bymidten mod vest, hvor kvarteret omkring Strandvejen og Præstevænget blev udstykket omkring 1. verdenskrig. Bydelen tegner dermed provinsbyernes typiske byform med bymæssige tæthed i 2–4 etages huse i centrum til kvarterer præget af åbenhed og havemæssig karakter i periferien. Lukningen af store industrivirksomheder som Kellogg's og Svendborg Værft i 1990'erne viste, at en ny epoke i Svendborgs historie var begyndt. Svendborg bymidte har siden været under forvandling til et attraktivt bycentrum for service, oplevelser og velvære og understøttet med omfattende byomdannelse, byrumsrenoveringer og bygningsforbedringer.

Bypladser og grønne oaser

Mange af de gamle gader i bykernen giver gode muligheder for at opleve middelalderens byrum. Der er rige rumlige oplevelseskvaliteter i de smalle gader omgivet af fortløbende bygningskroppe af velproportionerede huse og terrænets stigninger og fald i kurvede forløb. Her kan især fremhæves den 850 meter lange Møllergade, den østlige del af Bagergade og Hulgade samt Skattergade, der førhen var forbindelsesvejen fra centrum til færgestedet til Tåsinge og i dag en stille boliggade med provinsidyllens velbevarede småhuse.

Byrummene i midtbyen ændrer i disse år i stigende grad status fra overvejende at være trafikrum til i højere grad at blive aktive, rekreative byrum, som det kan opleves på Centrumpladsen og Gåsetorvet. Det indtænkes også i planerne for Jessens Mole, Klosterplads og Torvet. Nyanlagte byrumspladser som Naturlegepladsen ved Dronningemaen og den nyetablerede plads ved Toldboden udfordrer til leg og sport og appellerer dermed til især børn og unge. Der er i 2009 anlagt et nyt opholdssted "Bølgen" på en ponton i havnen ved det nye flydende Havnekontor. Galgebakken med de vildtvoksende græsskråninger bruges til uformelle aktiviteter som eksempelvis hundeluftning og kælkning, ligesom Kærlighedsstien og pladsen ved det gamle Vandtårn i den nordvestlige del af bydelen også fungerer som rekreative steder. Vestligst i bydelen ligger Høje Bøge Stadion som et grønt, udendørs aktivitetsrum.

Krøyers Have er den eneste egentlige bypark i bymidten. Den smukke Svendborg Kirkegård bruges delvist som et stille opholdssted, ligesom de frodige haver og gadebeplantninger i randen omkring bymidten er med til at give bydelen et grønt skær.

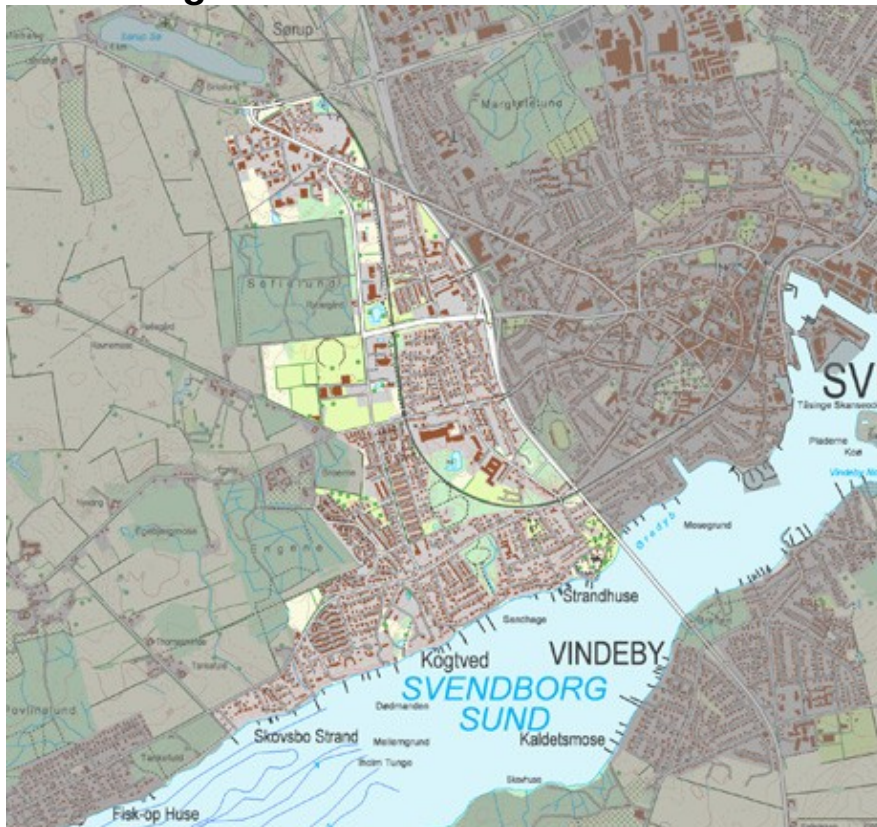
Byudvikling og havneområdet

Afviklingen af industrierhverv og tilbagegangen i godstrafikken på havnen har været baggrunden for en byomdannelse, som først lige har taget sin begyndelse. Gennem anlæg af en ny vej over det nedlagte godsbaneterræn med forbindelse til Dronningemaens ringforbindelse om bymidten er der skabt plads til omdannelse og udvikling af nye aktiviteter ved havnen. Der er stor fokus på at forbedre sammenhængen mellem bymidten og havnen, som herved kan tilføre bymidten nye muligheder indenfor erhverv, kultur, bolig, ophold og fritidsaktiviteter. Projekter for en ny trafikterminal ved Toldbodvej er undervejs, og der planlægges et sammenhængende netværk af byrum i "overgangszonen" mellem bymidten og havnen. Det er beskrevet nærmere i kommuneplantemaet Bykvalitet.

Svendborg Bymidte (opdateret pr. 1/1–2010)	
Befolkning i 2009	6598 personer
Skoler og børneinstitutioner	<ul style="list-style-type: none">• Byskolen• Haahrs Skole• Ida Holsts Skole• Firkøveren (integreret 0–6 år og specialpladser)• Børnely (integreret 0–6 år)

	<ul style="list-style-type: none"> • Børnely Fritidshjem
Uddannelsessteder	<ul style="list-style-type: none"> • VUC-Fyn • AOF • Svendborg Musikskole • SIMAC • Søfartsskolen • Social og Sundhedsskolen • Sygeplejerskolen
Anden offentlig service	<ul style="list-style-type: none"> • Rådhus (Ramsherred og Svinget) • 3 ældrecentre – pleje og aktivitet • Hovedbibliotek • Erhvervskontor • Havnekontor • Badmintonhal • Svømmehal • Byhistorisk Arkiv
Privat service	<ul style="list-style-type: none"> • Turistbureau • Svendborg Teater • Scala • Mange dagligvare- og udvalgswarebutikker • Restauranter, værtshuse og spillesteder • En lang række private serviceerhverv
Trafik/transport	<ul style="list-style-type: none"> • Svendborg Banegård (tog mod Ringe, Odense og det nationale jernbanenet) • Rutebilstationen (terminal for regionale busser mod Nyborg, Assens, Faaborg, Ringe, Langeland). • Terminal for alle bybusser til kommunens øvrige bydele ved Banegården. • Færger til Ærø, Skarø/Drejø og Hjortø

Svendborg Vest



Lokalområdet Svendborg Vest. Klik på kortet for at lave det større.

Bydelen Svendborg Vest omfatter den vestlige del af Svendborg by, Kogtved og Christinedal. Området grænser op til Svendborg Bymidte ved Sundbrovejen, mod bydelen Tankefuld–Rantzausminde ved skovområderne Sofienlund, Engene og Tankefuld Skov og mod Svendborg Nord hvor motorvejen føres ind til Sundbrovejen.

I Svendborg Vest bor der cirka 9200 personer. (opdateret pr. 1/1–2010)
--

Landskab og beliggenhed

Fra syd skyder Svendborgsund Broen sig ind i bydelen og beriger dermed området med oplevelsesmuligheder i to etager. Fra broens øverste plan er der en storslået udsigt ind over Svendborg by, sundets bugtninger mod øst, og mod vest, hvor sundet vider sig ud og småøer i Øhavet skyder sig op i horisonten. Neden under broens elegante betonkonstruktioner er der fra Sankt Jørgens Park nærkontakt til vandet og udsigter langs Strandhuses kyst med de mange badebroer. Fra bebyggelserne tættest ved kysten glider terrænet relativt stejlt op til Kogtvedvej, og resten af bydelen ligger omkring 20 til 30 meter over havets overflade. Fra nord løber jernbane– tracéet for Svendborg–Odense toget ind i bydelen og slynger sig gennem en tæt bevokset slugt ind mod Svendborg bymidte.

Liv og aktivitet

Bydelen Svendborg Vest er i høj grad præget af uddannelse, bevægelse og mobilitet. Unge fra Svendborg og hele det sydfynske område strømmer til og fra de to store ungdomsuddannelsesinstitutioner, Gymnasiet og Erhvervsskolen, der er placeret her i bydelen, ligesom SIMAC har afdelinger placeret her. Idrætscentret og Svømmeland trækker mange mennesker til med bredden af idrætsfaciliteter og –foreninger. Trafikmæssigt drager bydelen fordel af stationen med togforbindelser til Svendborg bymidte og mod Odense, og fra bydelen er der ad motorvejen hurtige forbindelser til de overordnede vejnet i Danmark. Cirka 1/6 af kommunens borgere bor i Svendborg Vest.

Historisk udvikling

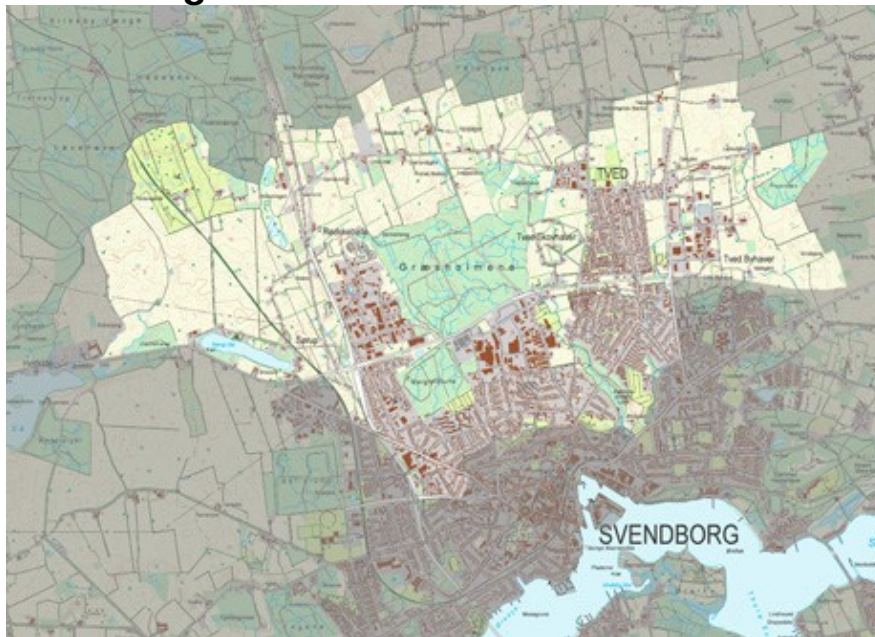
Svendborg Vest er en nyere bydel, der i løbet af den sidste halvdel af 1900-tallet er vokset sig tæt ud fra den gamle Kogtved landsby. Landsbyen blev anlagt i middelalderen efter forudgående skovrydning på stedet og navnet Kogtved stammer måske fra ældre tids betegnelse for en fiskerhytte. Kogtved var oprindeligt en slynget vejby, hvor gårdene lå langs hovedgaden. Det gamle vejforløb er bevaret ved Kogtvedvej, den sydlige del af Wandallsvej, ved Lille Eng og Kildebæksvej. Fra 1916 til 1954 var der togforbindelse mellem Svendborg og Faaborg, og jernbanens linjeføring gik gennem Svendborg Vest. Udbygningen af bydelen tog gradvis fart gennem 1900-tallet, så bydelen i dag er tæt bebygget med boliger langs kysten. Idrætscentret blev etableret i slutningen af 1960'erne og svømmehallen i forbindelse med afviklingen af Landsstævnet i Svendborg i 1994, og som var det første fællesstævne for DGI og DDS. I de vestlige og nordlige områder er der bygget en del nyere tæt-lav-boligbebyggelser og erhvervs- og institutionsbyggerier.

Bypladser og grønne oaser

Bypladserne i bydelen findes fortrinsvis ved uddannelsesinstitutionerne og idrætsanlægget samt fællesarealer i de nye boligbebyggelser. Bydelen er ikke selvforsynende med grønne områder ud over den lille strandpark ved kirken og grønne områder syd for Svendborg Erhvervsskole og ved Wandallsparken. Øhavsstien krydser gennem området idet den fra det gamle jernbane-tracé i skovområdet Engene kommer ind i bydeles sydvestlige del og fra Kogtvedparken føres ad de små veje tættest Sundet gennem Strandhuse og det lille charmerende, selv groede havnemiljø ved Øreodden.

Svendborg Vest (opdateret pr. 1/1-2010)	
Befolkning i 2009	9222 personer
Skoler og børneinstitutioner	<ul style="list-style-type: none">• Vestre Skole• Kernehuset (vuggestue 0-2 år og integreret 0-6 år)• Kildebækken (integreret 0-6 år)• Ryttergården (vuggestue 0-2 år og integreret 0-6 år)• Afdeling Globussen (vuggestue 0-2 år og børnehave 3-6 år)• Skovlinden (integreret 0-6 år)• Regnbuen (integreret 0-6 år)
Uddannelsessteder	<ul style="list-style-type: none">• Svendborg Gymnasium• Svendborg Erhvervsskole• SIMAC• AMU-center
Anden offentlig service	<ul style="list-style-type: none">• Idrætscenter og svømmehal• 2 ældrecentre – pleje og aktivitet
Privat service	<ul style="list-style-type: none">• Privat børnehave, dagligvarebutik i Wandallscentret• Forskellige liberale erhverv og andre private servicevirksomheder er især koncentreret i Erhvervsområde Vest nordligst i bydelen
Trafik/transport	<ul style="list-style-type: none">• Tog mod Svendborg Bymidte og mod Odense• Bybus mod Svendborg Midtby, Svendborg Nord, Tankefuld-Rantzausminde, Vindeby, Ollerup• Regionalbus mod Svendborg Bymidte, Faaborg, Glamsbjerg, Kværndrup, Ringe, Odense, Rudkøbing, Lohals/Bagenkop, Nykøbing F

Svendborg Nord



Lokalområdet Svendborg Nord. Klik på kortet for at lave det større.

Bydelen Svendborg Nord omfatter den nordlige del af Svendborg by og Tved samt de bynære landskaber i tilknytning her til. Området grænser op til bydelen Svendborg Bymidte ved parallelveje til Mølmarksvej langs bakkekammen, mod Svendborg Vest ved Sundbrovejen, mod Tankefuld–Rantzausminde ved Faaborgvej, mod Ollerup–Vester Skerninge ved Hvidkilde Slot, mod Stenstrup–Kirkeby ved Golfbanen, Løvehave og Hedeskov, mod Oure–Skårup ved Ravnebjerg Skov, Heldager og Fruerskov og mod Svendborg Øst ved Ring Nord, Ørbækvej og Caroline Amalie Lund.

I Svendborg Nord bor der cirka 4700 personer. (opdateret pr. 1/1–2010)
--

Landskab og beliggenhed

Indgangen til bydelen Svendborg Nord ad Kongebakken sker ad skarpe "hårnålesving", som understøtter Svendborgs karakter af "bjergby". Bydelen ligger højt over bymidten, og den gamle Christiansmølle markerer sig som et vartegn. Trods anseelige højder op til 60 meter over havets overflade er der dog kun få store vuer. Men der er glimtvis kik ud over byen og de store landskabstræk omkring Svendborg Sund. Eksempelvis er der fra toppen af Voldstedet Ørkild udsigt ud over industrihavnens store siloanlæg. Fra Tvedvejs begyndelse ved Mølmarksvej og nordover slår terrænet en kraftig bølge ned i Trappebæk–slugten ved Caroline Amalie Lund og falder igen til ro i fladerne i bolig- og erhvervsbebyggelser, der breder sig ud helt op til Ring Nord. Byens udkant markeres med skovarealet Græsholmene, og nord herfor breder dyrkede marker sig ud i morænebakkerne markant bevægede terræn.

Liv og aktivitet

Tre af Svendborg bys store erhvervs- og industriområder med pladskrævende virksomheder og udvalgsvarerforretninger er placeret i bydelen Svendborg Nord og nyder her godt af den effektive og rationelle infrastruktur med de to store biltrafikårer Ring Nord og Svendborg Motorvejen, der får karakterfuldt modspil fra de store skovmassiver Margrethelund, Græsholmene og Fruerskov. De udpræget rationelle strukturer og former gentages i en menneskelig skala i nogle af bydelens karakterfulde bebyggelser, som det eksemplarisk kommer til udtryk i Falkenbjergvejs kæde/rækkehusbebyggelser fra 1950'erne. Her kombineres på fornem vis enfamiliehusets adgang til jorden med etagehusets rationelle tæthed. De solide, velbyggede murstenshuse er opført i en fast men varieret arkitektonisk rytme, og de veldefinerede gaderum understreger bebyggelsens stemning af fællesskab og harmonisk orden. Bydelen rummer alle typer af 1900-tallets typiske boliger for arbejder- og middelklassen: solide muremestervillaer, typehusvillaer, rækkehuse, tæt-lav-bebyggelser og etagehusbyggerier. I bydelen findes to af Svendborgs store kulturinstitutioner nemlig Rottefælderevyen og BaggårdTeatret i den gamle charmerende pavillon ved Trappebækken i Caroline Amalie Lund nedenfor Ørkild Voldsted. Den tidligere landsby Tved er ved kraftig byvækst gennem 1900-tallet gradvist blevet føjet

samme med Svendborg by men har med kirke, forsamlingshus og småbutikker bibeholdt et præg af selvstændigt lokalsamfund.

Historisk udvikling

Bydelen har bebyggelsesmæssigt bredt sig ud på den gamle 'Pløjemark' overfor den gamle købstad under velfærdssamfundets opbygning. Ved slutningen af 1800-tallet var der ud over det gamle vartegn, den hollandske mølle Christiansmøllen, kun enkelte bebyggede parceller på jorderne nærmest ved bakkeskråningerne ned til den gamle købstads bymidte. Bebyggelserne var dengang især koncentreret omkring landsbyen Tved og samlingen af huse og gårde i Tved Skovhave. Udbygningen af bydelen tog for alvor fart i efterkrigstiden med boligbyggerier for det kraftigt stigende antal svendborgensere. Senere kom de store erhvervsbyggerier, og kraftvarmeværket, der markerer sig i landskabet som en kæmpestor, skulpturel monolit, blev opført i slutningen af 1990'erne. Omfartsvejen Ring Nord fra Odensevej og til Ørbækvej blev anlagt i 1980'erne og fra 2008 forlænget med direkte tilslutning til Nyborg landevejen. I 2009 blev Svendborg Motorvejen åbnet, og kommunen har med 'Hasselmus-broen' fået en markant indgangsportal til Det sydfynske Øhav og et udtryksfuldt vartegn for det nye årtusindes naturhensyn.

Bypladser og grønne oaser

I bydelen er der flere kolonihaveforeninger og de ældste, som eksempelvis Ørkild Kolonihaveforening helt tilbage fra 1926, blev oprindeligt anlagt som supplement til de haveløse boliger. Fra primært at have tjent nytteformål fungerer de i dag fortrinsvis som rekreative udendørsrum. Bydelen er velforsynet med nærrekreative områder i de store bynære skove Caroline Amalie Lund, Margrethelund og Græsholmene og den ubebyggede grønne kile, som smukt binder bydelen sammen fra Tved og langs Trappebækken til Caroline Amalie Lund-skoven.

Svendborg Nord (opdateret pr. 1/1–2010)	
Befolkning i 2009	4700 personer
Skoler og børneinstitutioner	<ul style="list-style-type: none"> • Nordre Skole • Tved Skole • Jægermarken (integreret 0–6 år) • Belvedere Børnehave (børnehave 3–6 år) • Afdeling Pilehuset (vuggestue 0–2 år) • Afdeling Papegøjen (børnehave 3–6 år) • Børnecentret Enghaven (integreret 0–6 år) • Tved Børnehave (børnehave 3–6 år)
Anden offentlig service	<ul style="list-style-type: none"> • Tved Hallen • 2 ældrecentre – pleje og aktivitet • Beskyttet værksted
Privat service	<ul style="list-style-type: none"> • Dagligvarebutikker på Mølmarksvej, Tvedvej og i Tved • Andet: Tved Forsamlingshus, lokalhistorisk arkiv • Forskellige liberale erhverv og andre private servicevirksomheder
Trafik/transport	<ul style="list-style-type: none"> • Bybus mod Svendborg Midtby, Svendborg Øst, Svendborg Vest, Skårup • Regionalbus mod Svendborg Bymidte, Faaborg, Glamsbjerg, Nyborg, Kværndrup, Ringe, Odense, Nykøbing F.

Landsbyer

Sørup

Sørup blev anlagt i overgangen mellem vikingetid og middelalder som kirkelandsby ved søen af samme navn. Byformen er af typen 'den slyngede vejby'. Sognet var tæt knyttet til Skt. Jørgens Gård (spedalskhedshospital) i Svendborg, og som Hvidkilde Gods havde i forsvar. Efter udskiftningen i 1773 blev hovedparten af byens gårde flyttet ud. I dag er Sørup næsten vokset sammen med Svendborg bys forstadsbebyggelser ved Ring Nord og Faaborgvej.

Heldager

Heldager er en lille landsby beliggende i et markant kuperet terræn med israndsbakker. Omkring 1300-tallet husede landsbyen en væbnergård, og et voldsted herfra er bevaret. Landsbyen har tidligere hørt under Hvidkilde, hvortil skovområdet Græsholmene blev udskilt. Efter udskiftningen i 1779 blev størstedelen af gårdene flyttet ud af landsbyen. Bygaden er bevaret, og der er siden kun blevet bygget nogle få huse i byen.

Svendborg Øst



Lokalområdet Svendborg Øst. Klik på kortet for at lave det større.

Bydelen Svendborg Øst omfatter den østlige del af Svendborg by og de tilknyttede bynære landskaber. Området grænser op til bymidten ved Christiansmindeskovens vestlige bryn, mod Svendborg Nord ved Kobberbækken, Ørbækvej og Ring Nord og mod Oure–Skårup lokalområde ved Halling Skovs østlige skovbryn. Mod syd danner Skårupøre Sund og Svendborg Sund en naturlig grænse til bydelene Thurø og Vindeby–Troense.

I Svendborg Øst bor der cirka 7100 personer. (opdateret pr. 1/1–2010)

Landskab og beliggenhed

Bydelens terræn bevæger sig fra strandbredden ved Svendborg Sund i et spring op ad skrænten i Christiansmindeskoven og herefter jævnt op til 50–60 meters højder nordligst i bydelen. Sydvestligst i bydelen falder terrænet brat ned til Kobberbækken ved Nyborgvej. Rundt omkring i bydelen vidner andre stejle skrænter om, at der har været grusgravninger i området. Den store indfaldsvej Nyborgvej er præget af en grøn frodighed, som i det hele taget kendetegner bydelen Svendborg Øst med den gode fordeling af skovområder i bydelens kanter.

Liv og aktivitet

Lys, luft og grønt omkring boligerne og de mange lettilgængelige fælles rekreative arealer ved skov og vand sætter sit præg på livet i bydelen, der især fungerer som boligområde for bydelens ca. 7100 borgere, som fritidsområde for mange svendborgensere og som besøgsområde. Bydelen er et attraktivt sted at bo for børnefamilier, og der er to skoler i bydelen. Der er flere dagligvarebutikker i nærområdet. Boligområderne rækker lige fra store ældre patriciervillaer især sydligst i bydelen og til en mangfoldighed af mere anonyme énfamilie- og typehuse samt forskellige former for rækkehuse, tæt-lav-bebyggelser og lejlighedsboligblokke. Med den nylige åbning af den sidste del af Ring Nord til Nyborg–landevejen i byens nordøstlige udkant er den brede Nyborgvej ved at finde sin nye rolle nu aflastet fra tidligere store trafikmængder. Der er i bydelen idrætsfaciliteter på Linkenkærvej og stadion på Nyborgvej. Østligst i bydelen er arealerne omkring Bjørnemose udpeget som ét af kommunens tre turistcentre, og der er en privat lystbådehavn ved Myrehøjvej ud mod Svendborg Sund. På kanten ind til midtbyen hører ungdomsskolen til i gamle fabriksbygninger på Abildvej.

Historisk udvikling

Bydelen er vokset op på den oprindelige østligste købstadsgrund, hvor der førhen blev gravet grus og tørv. Christiansminde fungerede i 1800-tallet som lystanlæg og lystskov for den nye borgerstand fra Svendborg, der med både kunne lægge til ved anløbsbroerne og besøge søbad, cykelbane og restaurant. Det oprindelige navn for kystskoven var Termeriet efter de mange kilde i området. I forbindelse med et besøg af Prins Christian Frederik i 1830 blev navnet ændret til Christiansminde. Gammel Hestehave har tidligere og langt op i det 20. århundrede været dyrket som frugtplantage. Nordligst i bydelen har der førhen blandt andet været en cementvarefabrik i tilknytning til de mange grusgravninger. I 1897 blev der anlagt jernbane mellem Svendborg og Nyborg og med banespor gennem den østlige bydel. Jernbanen blev nedlagt igen i 1964. Bydelens boligudbygning gennem 1900-tallet indoptog tidens skiftende boligidealer: mellemkrigstidens solide murstenshuse især på Øksenbergvej og Fruerstuevej og senere afløst af parceltypehuse. Bydelens etagehusblokke blev opført fra slutningen af 1960'erne ud fra de funktionalistiske ideer om modulbyggeri, lyse lejligheder, luft mellem boligblokkene og store grønne plæner og træer, som det eksempelvis ses ved Sandalparken og Byparken. Fra 1980'erne er der bygget en del tæt-lav-bebyggelser, der ligger som individuelle kvarterer spredt rundt i bydelen. Senest udbygget er boligkvarteret rundt om søen ved Gl. Skårupvej mellem de to skovpartier Troldeskoven og Stevneskoven.

Bypladser og grønne oaser

Bypladser findes fortrinsvis som fællespladser i de nyere boligkvarterer. Bydelen er godt forsynet med stier til cyklende og gående langs de mest trafikerede veje Nyborgvej, Linkenkærvej og Hestehavevej. Ved Christiansmindevejen fungerer grusstien i det gamle jernbanetracé som en tryk færdssåre for de bløde trafikanter. Jernbanestiens fortsættelse gennem Halling Skov giver adgang til det åbne land. Cyklende og gående kan til og fra Svendborg bymidte også nyde turen ad den smukke Christiansmindesti under skoven og langs sundet, og hvorfra der er forbindelse videre til Thurø. Blandt bydels grønne oaser kan fremhæves den lille overdrevsbiotop i en gammel grusgrav mellem Linkenkærvej og Fruerstuevej med stejle vildtvoksende græsskråninger og en sø omgivet af tæt kratbevoksning. Områderne ved Christiansminde giver gode muligheder for spontan udendørs leg og sport med bl.a. badestrand, minigolf og picnichytter. Et større græsareal ved stranden bruges også i forbindelse med forskellige udendørsarrangementer, cirkus, markeder m.m.

Svendborg Øst (opdateret pr. 1/1-2010)	
Befolkning i 2009	7100 personer
Skoler og børneinstitutioner	<ul style="list-style-type: none">• Hømarksskolen• Østre Skole• Holbøllsminde Børnehus (børnehave 3-6 år)• Nordenvinden (integreret 0-6 år)• Pyramiden (integreret 0-6 år)• Ungernes Hus (integreret 0-6 år)• Børnegården Byparken (integreret 0-6 år)• Byparken Vuggestue (vuggestue 0-2 år)• Børnebiksen (integreret 0-6 år)• Mariasøstrenes Børnehave (integreret 0-6 år)• Lærkereden (børnehave 3-6 år)• Paraplyen (integreret 0-6 år og børnehave)• Humlebien (integreret 0-6 år)• Poppellunden (integreret 0-6 år og vuggestue 0-2 år)
Anden offentlig service	<ul style="list-style-type: none">• Ungdomsskolen på Abildvej• 4 ældrecentre – pleje og aktivitet• Svendborg Sund Marina• Boldbaner
Privat service	<ul style="list-style-type: none">• Fire større dagligvarebutikker• Herudover blandt andet minigolf, ishus, frisører, bager, cykelhandler, bank, benzin
Trafik/transport	<ul style="list-style-type: none">• Bybus mod Svendborg Midtby, Svendborg Nord, Thurø

Landsbyer

Hallingskov Huse

En lille spredt bebyggelse nord for Halling Skov. Bebyggelsen næves i skriftlige kilder i 1680'erne, men er ikke egentligt registreret som landsby. Der er ca. 30 husstande i Hallingskov Huse.

Thurø

Øen Thurø udgør en selvstændig bydel. Området er naturligt afgrænset af Svendborg Sund, Lunkebugten, Skårupøre Sund og Langelandsbæltet.

Der bor cirka 3750 personer på Thurø. (opdateret pr. 1/1–2010)

Landskab og beliggenhed

Øen Thurø er på 7,4 kvadratkilometer og har form som en hestesko, idet den tre km lange og kun 500 meter brede Thurø Bund skærer sig ind i øen fra vest. Øens nordlige del er kuperet og falder fra 10 meters højde ned mod Skårupøre Sund. Kysten er mange steder skræntkyst. Landbrug – og før i tiden også en større del frugtavl – præger det åbne land, og skove dækker godt en syvendedel af øen.



Kort over Thurø. Klik på kortet for at lave det større.

Liv og aktivitet

Thurø har på den nordlige del en udpræget karakter af forstadsbebyggelse i Thurø by. Yderst mod vest på øens sydlige arm ligger en mindre bebyggelse Græsten. Øens oprindelige søfartsidyl er stadig let at opleve, og der er bevaret flere fine kulturarvmiljøer, som eksempelvis det gule røgeri på Mårodevej og det maritime miljø omkring Gambøt med fiskerhytter, værft og lystbåde. I Thurø Bund havde snesevis af træskonnerter før i tiden vinterhavn, og øen har i dag stadig to mindre skibsværfter. Sammenholdet mellem "thurinerne" udtrykker sig eksempelvis ved, at man i det levende hegn i T-krydset ved Brovejen kan se banner hængt op med personlige lykønskninger beboerne imellem.

Historisk udvikling

Øen har gennem historien været ejet af holstenske grever, før den blev bispeejet, og kongen måtte ofte bede beboerne standse ulovlig handel med hansestæderne, som var et brud på Svendborgs købstadsrettigheder. Senere blev øen i 1600-tallet afhændet til adelen, før den i 1810 blev solgt til øens fæstebønder. I det 19. århundrede fik skibsfarten dominerende betydning på Thurø og omkring år 1900 var 100 skibe hjemmehørende på øen. Langs kysten ligger idylliske småhavne og småodder, hvis navne fortæller om deres

oprindelse som f. eks. Præstelandingen og Skipperlandingen. Øens store parcelhuskvarterer, der markant har udvidet den oprindelige Thurø By, er især kommet efter at Thurø blev landfast med Fyn i 1934 med bro og dæmning.

Bypladser og grønne oaser

Thurøs bypladser og oaser må nærmest karakteriseres som blå-grønne. Nærheden til vandet gør, at det fælles udendørs ophold typisk foregår ved kysterne. I Thurø By er der ved den nordlige kyst en sti nedenfor kirken ud mod Skårupøre Sund, og stien fortsætter på den modsatte side af Brovejen og med forbindelse til Erikholmsvej gennem det ubebyggede område og skoven ud mod Svendborg Sund. Sydligst i Thurø By er der et stiforløb langs Thurø Bund fra Blåbyvej til byens udkant ved Gambøtvej. I det åbne land er der på østkysten ved Smørmosen et stort strandområde og ligeledes ved Grasten. Det sydøstligste punkt, det statsejede Thurø Rev, er et af øens smukkeste naturområder med en rig variation af planter, der hører til på strandenge og overdrevene. På øens syd-arm ligger to skovområder, Grasten Fredsskov og Nørreskov. Flere steder langs kysterne er der gode muligheder for at lægge ind med kajak.

Thurø By

Thurø by var oprindelig en såkaldt vejklungeby anlagt i i middelalderen, og hvis bystrukturer blev bestemt af landskabsforholdene. Efter udskiftning i 1806 flyttede godt 90% af byens gårde udenfor landsbyen, og bygrundene blev bebygget med huse. Den gamle gadestruktur er smukt indpasset i landskabet med den øst-vestvendte bygade placeret på det mest flade sted i det kuperede terræn og de nordlige sidegaver dér, hvor passagen til havet har været nemmest. De gamle gadeforløb byder på rige rumoplevelser med smalle gadeforløb mellem høje stengærder, der holder på det uvejsomme terræn. Senere udvidelser af gadenettet har ikke samme logiske sammenhæng med landskabet, og byens attraktive landskabelige placering har afstedkommet en voldsom udbygning med parcelhuskvarterer.

Thurø By (opdateret pr. 1/1-2010)	
Befolkning	1990 3169
	2000 3280
	2008 3410
Husstande	Cirka 1510
Afstand til kommunecenter	6 km
Skoler og børneinstitutioner	<ul style="list-style-type: none"> • Thurø Skole • Børnehuset (integreret 0-6 år) • Thurø Børnehave (vuggestue 0-2 år og børnehave 3-6 år)
Anden offentlig service	<ul style="list-style-type: none"> • 1 ældrecenter – pleje og aktivitet • Thurø Bibliotek • Thurø Hallen
Privat service	<ul style="list-style-type: none"> • Butikker: dagligvarebutik, beklædning

	<ul style="list-style-type: none"> • Andet: Læge (i Grasten), frisør, fodpleje, fysioterapeut, bar, kro, restaurant, sparekasse, 2 campingpladser, 2 lystbådehavne, lokalhistorisk arkiv
Trafik/transport	<ul style="list-style-type: none"> • Bybus mod Svendborg Bymidte

Landsbyer

Grasten

Grasten ligger vestligst på Thurøs sydlige "arm". Her har oprindeligt været lejrplads, badehotel og landingssted for skibe og både. Siden midten af 1900-tallet er et nyere parcelhuskvarter blevet udbygget, så der i dag er ca. 85 husstande i Grasten.

Vindeby–Troense



Lokalområdet Vindeby–Troense. Klik på kortet for at lave det større.

Bydelen Vindeby–Troense udgør den nordligste del af øen Tåsinge. Området afgrænses naturligt af Svendborg Sund mod vest og nord og af Thurø Sund mod øst. Mod syd grænser bydelen op til lokalområdet for den øvrige del af øen Tåsinge ved kanten til Bregninge Kirkebakke. Fra Vindeby er der fast forbindelse til Fyn over Svendborgsundbroen.

Der bor cirka 3500 personer i Vindeby–Troense. (opdateret pr. 1/1–2010)

Landskab og beliggenhed

Landskabet på den nordligste del af Tåsinge udgør en stor skjoldformet morænebakke, der rækker op til toppunktet i 72 meter ved Bregninge Kirke. Bydelen Vindeby–Troense strækker sig fra de nordligste kyster på Tåsinge op til omtrentlig 30 meters koten på Bregninge Kirkebakke. Bydelen er rig på naturområder og skove her i kyst- og herregårdslandskaberne omkring Valdemars Slot. Bebyggelserne er især vokset op omkring Sundbrovej i Vindeby og ved Eskærvej. Fra bydelen er der flere steder storblåede vuer ud over Svendborg by, Thurø og Det sydfynske Øhav. Set fra Vindebys lystbådehavn, og især fra overdrevsområdet Skansen, der som en odde skyder sig ud i Svendborg Sund lige overfor havnen i Svendborg Midtby, rejser Svendborg Bys bykrop sig næsten som en teaterkulisse med Vor Frue Kirke, der troner op over bykernen, Nordre Skole, Vandtårnet og Christiansmøllen. Også fra Eskærvej umiddelbart udenfor Vindeby–bygrænsen er der et unikt vue over Svendborg By.

Liv og aktivitet

Vindeby–Troense–bydelen fungerer hovedsageligt som boligforstad til Svendborg by. Omkring 2/3 af bydelens beboere bor i Vindeby, hvor de fleste af bydelens offentlige servicetilbud også er placeret: skole, daginstitutioner, idrætsanlæg, pleje- og aktivitetscentre for de ældre osv. Langt den største del af boligerne i bydelen er enfamiliehuse, og der er nogle få rækkehusbebyggelser. De varierede landskaber med nærhed til kyst og skove gør bydelen til et særdeles attraktivt boligområde og et yndet sted at tage på udflygt og være turist. Oplevelsesrigdommen i bydelen bliver endvidere begunstiget af de gamle, idylliske og velholdte bymiljøer især i Vindebys ældste del og Troense og af herregårdsmiljøet ved Valdemars Slot, hvor der er museer, koncerter, udstillinger og events.

Historisk udvikling

Bydelens udbygning er tæt knyttet til Valdemars Slot og de dertilhørende jordbesiddelser. Et par kilometer sydvest for det nuværende slots placering lå tidligere en borg, Kæstrup, som har været den mest betydelige herreborg på Tåsinge. Valdemars Slot er opført fra 1630'erne og bygget i barokken og rokokoens stilarter. Fra 1678 har slottet været i Juel-slægtens eje. Vindeby og Troense var tidligere små landsbyer, der helt op til begyndelsen af 1900-tallet hørte under Valdemars Slot. Vindeby var placeret ved færgestedet, der formidlede overgangen mellem Tåsinge og Fyn. Først fra slutningen af 1800-tallet sætter det ind med hus- og befolkningstilvækst, og det eksploderede for alvor med etableringen af Svendborgsund Broen i 1966, hvorved denne nordlige del af Tåsinge mærkede en markant bymæssig opblomstring. Troense blev i løbet af 1700-tallet forvandlet fra en lille landsby til en stor ladepladsby – en anløbsplads for mindre fragtskibe – og alle gårdene forsvandt fra byen, som i stedet fik huse, hvoraf en del bindingsværkshuse stadig er bevaret. Karakteristisk er de mange tætliggende længehuse med facaden og en smal forhav mod gaden, medens den store brugshave i mange tilfælde strækker sig flere hundrede meter bagud. Selve Troense er kun udbygget i ringe grad, men i sidste halvdel af 1900-tallet er der udbygget kraftigt med parcelhuse og enkelte rækkehuse mod vest mellem Eskærvej og gammel Nybyvej.

Bypladser og grønne oaser

Områderne omkring havnene i Vindeby og Troense fungerer for en stor del som bypladser og promenader. På nordsiden af halvøen Vindebyøre er der anløbsbro, hvor veteranfærgeren Helge lægger til i sommerperioden. Her er offentlige græsarealer, der bruges i forbindelse med friluftaktiviteter og ved Skansen er der rige naturoplevelser i overdrevslandskabet med græssende kreaturer, fugtige strandenge og strand. I Vindeby er der under broen en lille skov Braten med stier. Øhavsstien går gennem Vindeby ad to ruter, dels ved Svendborgsund Broen og dels ved anløbsbroen ved Vindebyøre, og de to stiforløb samles i Bregninge Skov, hvorfra ruten fører videre langs Pilekrogen syd om Troense til Valdemars Slot. Fra Gammel Nybyvej er der stier til Bregninge gennem skovene ved campingpladsen.

Vindeby og Troense

Vindeby er anlagt som landsby helt tilbage i middelalderen ved udflytning fra Gammel Nyby. Vindeby blev atypisk placeret meget tæt ved kysten, fordi byen også fungerede som færgeby. Den gamle landsbykerne lå i byens nu østligste del ved Vindebyørevej. Strukturen i de gamle landsbygadeforløb er bevaret. Byudbygningen i Vindeby er fortrinsvis sket siden broens indvielse i 1966, og på begge sider af den stærkt befærdede hovedvej mellem Langeland og Svendborg.

Historisk set er Troense hverken en landsby eller købstad men betegnes ofte som en skipperby, fordi skibsfart og skibsbyggeri har haft en afgørende betydning for byens udvikling. Troense er en af landets bedst bevarede småbyer med 30 fredede huse og haveanlæg indenfor en sammenhængende bystrukturel helhed. Skippertidens velstand fra ca. 1750 til 1850 satte sit præg på de byggede bindingsværkshuse og huse bygget i historicismens periode indtil 1920'erne. Især området omkring Grønnegade bærer tydeligt præg af en overordnet planlægning og med unikke små grønne forhaver og frugttræer i de dybe baghaver.

Vindeby og Troense (opdateret pr. 1/1-2010)		
Befolkning i Vindeby	1990	2188
	2000	2175
	2008	2253
Befolkning i Troense	1990	1080
	2000	1140
	2008	1146
Husstande i alt i bydelen	Ca. 3300	
Afstand til kommunecenter	5 km	
Skoler og børneinstitutioner	<ul style="list-style-type: none">• Sundhøjskolen• Solsikken (børnehave 3-6 år)	

	<ul style="list-style-type: none"> • Sundhøj Børnehus (integreret 0–6 år) • Vindeby Børnehave (børnehave 3–6 år)
Anden offentlig service	<ul style="list-style-type: none"> • Tåsinge Hallen • 2 ældrecentre pleje og aktivitet • Lystbådehavn
Privat service	<ul style="list-style-type: none"> • Dagligvarebutikker: Dagligbrugs, bager, slagter. • Andet: Læge, speciallæger, frisør, bank, restaurant, tandklinik, beklædning, el, VVS, vognmand, håndværkere, benzin, autoreparation, blomster, privat lystbådehavn, campingplads, hotel og forskellige andre liberale erhverv
Trafik/transport	<ul style="list-style-type: none"> • Bybus mod Svendborg Midtby og Svendborg Vest • Regionalbusser mod Svendborg Bymidte, Rudkøbing, Lohals/Bagenkop, Odense, Nykøbing F.

Tankefuld–Rantzausminde

Tankefuld–projektet

Svendborg kommune har med byudviklingsprojektet Tankefuld igangsat den største byudviklingsindsats i Svendborgs historie. Ved at placere størstedelen af kommunens kommende byudvikling i et samlet område er det ambitionen at skabe en ny bydel, som kan styrke Svendborg og hele Sydbyn som et attraktivt sted at bo, arbejde og besøge. Læs mere under [mål](#) og [redegørelse og strategi](#).

Dette afsnit har derfor naturligt fokus på Tankefuld. Det er planen, at der gennemføres en samlet planlægning for Rantzausminde på et senere tidspunkt.

I Kommuneplan 2009–2021 fastlægges de overordnede principper for den langsigtede udvikling af Tankefuld, se underafsnittene. Der fastsættes specifikke arealudlæg for den planlagte kommende byzone i planperioden 2009–2021 samt fastlæggelse af perspektivarealer for byudviklingen ud over den første kommuneplanperiode (2022–2035).

[Læs mere om Tankefuld på kommunens hjemmeside.](#)

Bydelen Tankefuld–Rantzausminde omfatter bebyggelsen langs kysten ved Svendborg Sund fra Tankefuldskoven og mod vest indtil Lehnkov Strand. Bydelen grænser op til Svendborg Vest ved skovområderne Engene, Broerne og Sofielund og mod Svendborg Nord ved Faaborgvej indtil Hvidkilde Sø. Grænsen mod lokalområdet Ollerup–Vester Skerninge er umiddelbart vest for landsbyen Egense. Bydelen omfatter dermed det nye bydelsudviklingsområde Tankefuld, bykvarteret Rantzausminde og landsbyen Egense.



Kort over Tankefuld–Rantzausmindeområdet. Klik på kortet for at lave det større.

Der bor cirka 2500 personer i Tankefuld–Rantzausmindeområdet anno 2009.

Landskab og beliggenhed

Landskabet i bydelen er en småbakket overflade af moræneler. Den nordlige del bærer præg af herregårdslandskabets store linjer, mens landskabet fra Hellegårdsvej og sydpå til bebyggelseskoncentrationen ved Rantzausminde i højere grad er en mosaik af mindre markfelter, bebyggelser og beplantninger. På fladen ligger den slyngede Egense ås, der ved Pavegården nær ved landsbyen Egense når en højde af 54 meter. Landet falder de fleste steder brat af mod Svendborg Sund sydligst i bydelen, og hvor der er bygget villaer i en bræmme langs kysten med private parceller helt ned til strandkanten. Kun få steder findes en lav og offentlig tilgængelig forstrand som ved Lehnskov og ved Tankefuld-skoven. Ud over de nævnte skove er der i området Povlinelund ved Rantzausminde skole, Egebjergmose på Skovsbovej og øverst i bydelen Amalielyst ved Hvidkilde Slot. Øhavsstien krydser gennem området ad den gamle hovvej mellem Hvidkilde og Skovsbo, og fra Povlinelundskoven følger stien det gamle jernbanetracé gennem skovområdet Engene til bykvartererne ved Kogtved.

Liv og aktivitet

Tankefuld–Rantzausminde fungerer i væsentlighed som en boligforstad til Svendborg, og som nærrekreativt område for bydelens beboere samt for beboerne i bydelen Svendborg Vest og den vestlige del af Svendborg Bymidte. Nærheden til vandet og de mange skove i området gør bydelen til et særdeles attraktivt sted at bo. Fælleslivet udfolder sig især for de mange børnefamilier og for foreningslivet omkring skolen og idrætshallen. Bydelens borgerforening – Egense–Rantzausminde Beboerforening – driver det lille lokale Egense Forsamlingshus, der også fungerer som møde-, aktivitets- og samlingssted for bydelens beboere. Her holder også bydelens lokalarkiv til. Egense Præstegård er også omdrejningspunkt for en lang række kulturelle aktiviteter. Sejl- og vandsport hører naturligt til i den kystnære bydel, og ophold og samvær sker gerne ved lystbådehavnen samt ved Lehnskov Strand. Herudover spiller også hestesporten en særlig rolle i bydelen, dels ved Skovsbogård Rideskole og dels i tilknytning til islænderhesteforeningen Skeifa, der har igangsat større planer for etablering af faciliteter ved Hellegårdsvej. Her ligger også Sydfyns Erhvervsforskole, der tilbyder videreudvikling til uddannelse og erhvervsliv for unge fra hele Sydfyn.

Historisk udvikling

Indtil langt op i det 20. århundrede var bebyggelseskoncentrationerne i området hovedsageligt centreret omkring landsbyerne Egense og Skovsbo. Egense fungerede blandt andet som en lille stationsby på jernbanestrækningen mellem Svendborg og Faaborg 1916 til 1954 og var centrum for mange af aktiviteterne i området indtil den massive byvækst med boliger i Rantzausminde. Ved kysten ligger bebyggelsen Fiskop Huse, der er nævnt i skriftlige kilder første gang i 1867 og opstået omkring en kystfiskerplads. Stedet er udpeget som særligt bevaringsværdigt kystkulturmiljø. Rantzausminde har tidligere blot været en mindre samling af gårde og huse. I slutningen af 1860'erne blev der opført en herskabsvilla Mira Mare, og der var fra 1904 til 1980 bådværft og udskibningssted dér, hvor det nuværende boligbyggeri Vesterrøn ligger. I forlængelse af den byvækst der satte ind i Kogtved fra første halvdel af 1900-tallet er der gradvist blevet bygget massivt ud med boliger langs kysten over Skovsbo Strand og i Rantzausminde, hovedsageligt villaer og de seneste år også flere rækkehus- og tæt-lav-bebyggelser.

Tankefuld byudviklingsprojekt

Bydelen Tankefuld–Rantzausminde vil over en årrække ændre karakter, når det store byudviklingsprojekt Tankefuld er gennemført. Der er udviklet en [Masterplan for byudviklingen](#) i Tankefuld-området indeholdende fastlæggelse af en helt ny vej fra Rantzausminde i syd til Fåborgvej i nord: en ny overordnet vej, der skal betjene nye by- og boligområder.

Visionen for Tankefuld er at skabe en ny bæredygtig bydel, der samtidigt udvikler og tilgængeliggør det bynære landskab og udvikler et nyt byområde med 3.000 boliger, nye vejanlæg, folkeskole, børnehaver, plejecenter og 25 nye virksomheder i en samlet landskabsbydel tæt på jernbanestation og motorvejslutsninger. Bydelen vokser dermed kraftigt over en 25–30 årig periode med 100–150 nye boliger om året og vil ende med en befolkning på 7.–8.000 mennesker. De første etaper af byudviklingen vil foregå i det nordlige område bag Sofielundskoven og Idrætscenteret.

Rantzausminde

<i>Rantzausminde (opdateret pr. 1/1–2010)</i>		
Befolkning	1990	1334

	2000	1635
	2008	1928
Afstand til kommunecenter	5 km	
Skoler og børneinstitutioner	<ul style="list-style-type: none"> • Rantzausminde Skole • Kastanjen (vuggestue 0–2 år og børnehave 3–6 år) • Rantzausminde Børnehave (børnehave 3–6 år) • Rantzausminde Efterskole 	
Anden offentlig service	<ul style="list-style-type: none"> • Idrætshal og boldbaner • Kommunal lystbådehavn 	
Privat service	<ul style="list-style-type: none"> • Dagligvarer: Dagligbrugs • Andet: benzin, forskellige liberale erhverv og håndværkere, campingplads, restaurant, privat lystbådehavn 	
Trafik/transport	<ul style="list-style-type: none"> • Bybus mod Svendborg Midtby og mod Ollerup 	

Landsbyer

Egense

Egense er en lille landsby med ca. 65 husstande. Oprindeligt anlagt i overgangstiden mellem vikingetid og middelalder og første gang nævnt i 1374 i formen Eknæs. Det er en slynget vejby med gårdene stedvis tæt placeret op ad den nord-sydgående bygade. Bebyggelsen langs gadeforløbet er præget af huller som skyldes at mere end halvdelen af de oprindelige gårde er udflyttet. Kirken ligger isoleret fra selve byen nordøst for denne. Egense ligger for enden af Egense ås ud mod det åbne landskab mod vest. I Egense er der forsamlingshus og lokalhistorisk arkiv.

Skovsbo

Skovsbo er en slynget vejby, anlagt i middelalderen ved udparcellering fra Egense og efter forudgående skovrydning på stedet. Den er nævnt første gang i 1423. I dag er der ca. 50 husstande i landsbyen. Skovsbo ligger i et kuperet landskab tæt op ad Egense ås og med skoven Poulinelund som en grøn ryg.

Mål for Tankefuld

Tankefuld er tænkt og planlagt som en bæredygtig bydel, som skal udgøre en værdibaseret byudvikling, der bygger på fire kerneværdier:

1. Udnyttelse af og sameksistens med det mangfoldige landskab
2. Det gode liv skal fremmes i bydelen ([Cittaslow](#))
3. Sundhed og bæredygtighed i byudviklingen skal være til stede på alle niveauer
4. Læring og udvikling skal indgå i projektudviklingen.

De ovennævnte værdier vil indgå i lokalplanlægningen og i udvælgelsen og implementeringen af projekter i bydelen, således at den værdibaserede udvikling fremmes.

Bæredygtig bydel

Tankefuld skal udvikles til en bydel, der til enhver tid er foregangseksempel inden for social, miljømæssig og økonomisk bæredygtighed.

Social bæredygtighed skal sikre væsentlige menneskelige rettigheder, som medindflydelse, medejerskab, tolerance og mulighed for at opbygge fællesskaber på tværs af bl.a. sociale, kulturelle og religiøse barrierer og derved skabe en mangfoldig bydel.

Miljømæssig bæredygtighed skal skabe en ressourcebevidst udvikling og et ressourcebevidst forbrug, som fremmer mangfoldighed i fremtiden, herunder biodiversitet, holdbart forbrug af naturressourcer og en fremtid med tilsvarende eller bedre muligheder for befolkningens liv end i dag.

Økonomisk bæredygtige løsninger skal opnås ved ressourcemæssigt optimale tiltag, som bygger på en vis befolkningstæthed og en god synergi med eksisterende faciliteter i eksisterende anlæg og infrastruktur i Svendborg by.

Når tankefuld er fuldt udbygget er den overordnede målsætning at:

- Bydelen er eksponent for sund, mangfoldig og oplevelsesrig levevis.
- Bydelen er CO2 neutral.
- Bydelen er udviklet og opført på en miljøvenlig måde og udelukkende benytter miljøvenlige teknologier.
- Infrastrukturen fremmer bæredygtige transportformer.
- Bydelen er udviklet i dialog med alle interessenter.
- Bydelen er udviklet på et holdbart økonomisk grundlag.

Bydelens samspil med Svendborg by og kommune

Tankefuld–bydelen skal være i et udbytterigt samspil med den øvrige Svendborg by og kommune ved at tilbyde lokalbefolkningen nye landskabs- og kulturoplevelser, samtidig med at Tankefuld–borgerne kan udnytte og understøtte byens eksisterende kultur- og indkøbstilbud.

Svendborgs medlemskab af det internationale bynetværk Cittaslow skal inspirere udviklingen af den nye bydel og præge den nye fortolkning af det gode liv på Sydfyn.

Tankefuld er lige dele byudvikling og landskabsudvikling

Tankefuld er et utraditionelt projekt, hvor by- og landskabsudvikling samtænkes på nye måder. Svendborg by får mere boligvolumen i tætte boligstrukturer tæt på jernbanestation (Svendborg Vest) og motorvejen, mens storslåede landskaber (Herregårdslandskabet, Egense Ås og de mange kystnære skove) beskyttes og gøres tilgængelige for kommunens borgere. Der etableres nye gang/cykel- og ridestier og der gives adgang til nye naturoplevelser i området.

Ny arkitektur og nye boligformer

I planlægningen af Tankefuld lægges der vægt på nye eksperimenter med en kvalitetsbetonet boligudvikling. Der skal sikres et varieret boligudbud og blanding af boligformerne i alle områder, og i samarbejde med forskellige lokale bygherrer og med inspiration fra ind- og udland. Der skal gives plads til eksperimenter og nyskabende boligløsninger f.eks. ved at indtænke erhverv og hjemmearbejdspladser i og i tilknytning til boligen. Ligesom alle boliger skal have god og direkte kontakt til landskabet, naturen og adgang til fantastiske uderum

Tankefuld – ikke bare et boligområde, men et leveområde

Med den store volumen i Tankefuld (over 3.000 boliger, 25 virksomheder og 7.000 indbyggere) er der grundlag for en række offentlige og private service- og kulturtilbud, som vil give bydelen sit eget oplevelsesrige liv. I modsætning til den traditionelle og spredte forstadsudvikling vil den koncentrerede byudvikling i Tankefuld gøre det muligt at planlægge for og realisere egen lokal skole, daginstitutioner til områdets brug, egne lokale kultur- og fritidstilbud, lokal detailhandel og servicevirksomheder.

Når bydelen er færdigudviklet vil den summe af liv og oplevelser, og store dele af den daglige service kan produceres og forbruges lokalt. Dette vil give et liv, som man ikke ofte ser i byrandens forstæder, og som vil kunne bidrage til bydelens identitet og sammenhængskraft.

Værdierne for Tankefuld er udførligt beskrevet og udfoldet i [Masterplan 2009 for Tankefuld](#).

Redegørelse og strategi

En ny bydel i Svendborg

Tankefuld skal sammen med Rantzausminde og landsbyerne Egense og Skovsbo udgøre en ny grøn bydel i det vestlige Svendborg. I de første år vil livet og udviklingen i Rantzausminde foregå i et stille tempo og uden den store vækst men med en stadig tilpasning af det attraktive kvarter langs vandet.

Landskabet, landbruget og den spredte bebyggelse i det store område bag Rantzausminde langs kysten skal rumme de nye by- og boligområder (Tankefuld), og vil langsomt blive omdannet med nye veje, byggerier og landskabstiltag. Bydelen vil udvide sig fra nord mod syd og vest i etaper, så de enkelte byområder gøres færdige inden et nyt område inddrages i byudviklingen.

Fra i dag at være hjemsted for 2.800 mennesker vil bydelen fuldt udbygget rumme 7–8.000 indbyggere.



Kort over Tankefuld-området. Klik på kortet for at lave det større.

Byudvikling og landskabsudvikling – hånd i hånd

Udviklingsprojektet Tankefuld er lige dele byudvikling og landskabsudvikling. Hele visionen for bydelen er båret af denne tætte sammenhæng mellem nye byområder og den stadig mere tilgængelige natur og landskab, der både er til rådighed for de nye beboere, men i lige så høj grad for de eksisterende beboere i Rantzausminde, Egense og Skovsbo samt borgerne i hele Svendborg by. Landskaberne er så store, at de let kan rumme besøgende fra hele kommunen.

Hvert byområde i Tankefuld vil opleve naturen og landskaberne tæt på. Der vil inden for 3–500 m være adgang til skove, marker, Egense Ås, moser og vandhuller fra alle fremtidige byområder.

Det største landskabselement i området er Egense Ås. I kommuneplanen beskyttes åsen og dens nærliggende områder og friholdes fra fremtidigt byggeri.

Det at bo og leve med og i grønne omgivelser har betydning for vores livskvalitet. Nem adgang til naturen og oplevelser af årstidernes skiften, vind og vejr, udsigter og åbne horisonter er medvirkende til at styrke vores sundhed og lyst til at bevæge os, vores daglige oplevelser og muligheder for sansning. Sikring af landskaber med en volumen og en beliggenhed så deres fulde udstrækning er med til at opretholde landskabets fortælleværdi og det oplevelsesmæssige potentiale. Friholdes de store sammenhængende landskabskiler i Tankefuld sikres der nærrecreative landskaber af en dimension, der ikke typisk ligger inden for de bynære landskabers rammer. Med landskaber af denne størrelse opretholdes der ligeledes mulighed for at sikre et varieret dyre- og planteliv med gode levevilkår og spredningsmuligheder. Vi bruger landskabet forskelligt alt efter, hvor meget tid vi har til rådighed, tidspunkt og formål.

Hverdagslandskabet

I hverdagslandskabet får vi vores daglige bynære landskabsoplevelser tæt på vores bolig og i kortere perioder. Det er den daglige løbetur, en tur med barnevognen eller hunden der skal luftes. Vi bevæger os her ikke så langt væk fra vores bolig og mulighederne er ofte lidt begrænsede når det gælder om at skabe variation i oplevelsesmulighederne. I Tankefuld giver alle kilerne tæt på boligerne mulighed for kortere ture og mulighed for at se ud på noget natur. De bidrager med de tætte uderum knyttet til bebyggelserne, hvor leg og natur kan opleves.

Weekendlandskabet

I weekendlandskabet får vi de lidt større lokale landskabsoplevelser. Her har vi mere tid til at opholde os ude og til at fordybe os i aktiviteter eller til at sanse naturen. Der er mulighed for at komme længere væk fra boligen og til at opleve flere landskaber og attraktioner. Vi kan her have et mål med turen, men det kan også være en aktivitet der kræver lidt mere tid end vi har i hverdagen. I Tankefuld bidrager kilerne fuldt ud til at opfylde behovet for vores udfoldelser i weekenden. Skovkilen kan f.eks. give mulighed for at køre mountainbike eller åskilen kunne danne ramme om rollespil for børn. Kilerne giver ligeledes mulighed for udsyn og landskabsoplevelser og rummer gode udflugtsmål.

Udflugtslandskabet

I udflugtslandskabet, som ligger længere væk fra vores boliger, oplever vi regionale eller nationale landskaber, som vi mere sjældent besøger. Til disse landskaber er der ofte knyttet et mål og en historie, og områderne indeholder ofte en form for fælles værdi. Vi bevæger os længere væk og i længere tid. I Tankefuld spiller landskabskilerne en rolle som rekreativt bindeled mellem byen og de større landskabsoplevelser længere væk, og indeholder i sig selv flere oplevelser og udflugtsmuligheder. I området omkring Tankefuld er udflugtslandskaberne f.eks. den åbne kyst og stranden ved Lehnsskov, Egebjerg Bakker og de store skove, Hvidkilde søerne eller Øhavet.



Tankefulds sammenhæng til den grønne struktur i kommunen. Klik på kortet for at lave det større.

Den klare grænse mellem by og land

Med den integrerede tankegang, hvor landskaber og byudvikling går hånd i hånd, vil der dog som i god dansk planlægningstradition til stadighed i udviklingsprocessen være en klar grænse mellem by og land. Etapedelingen i projektet vil sikre denne klare grænse hele tiden er til stede. Byen flytter først ud i landskabet, på de aftalte arealer, når en etape er fuldt udbygget.

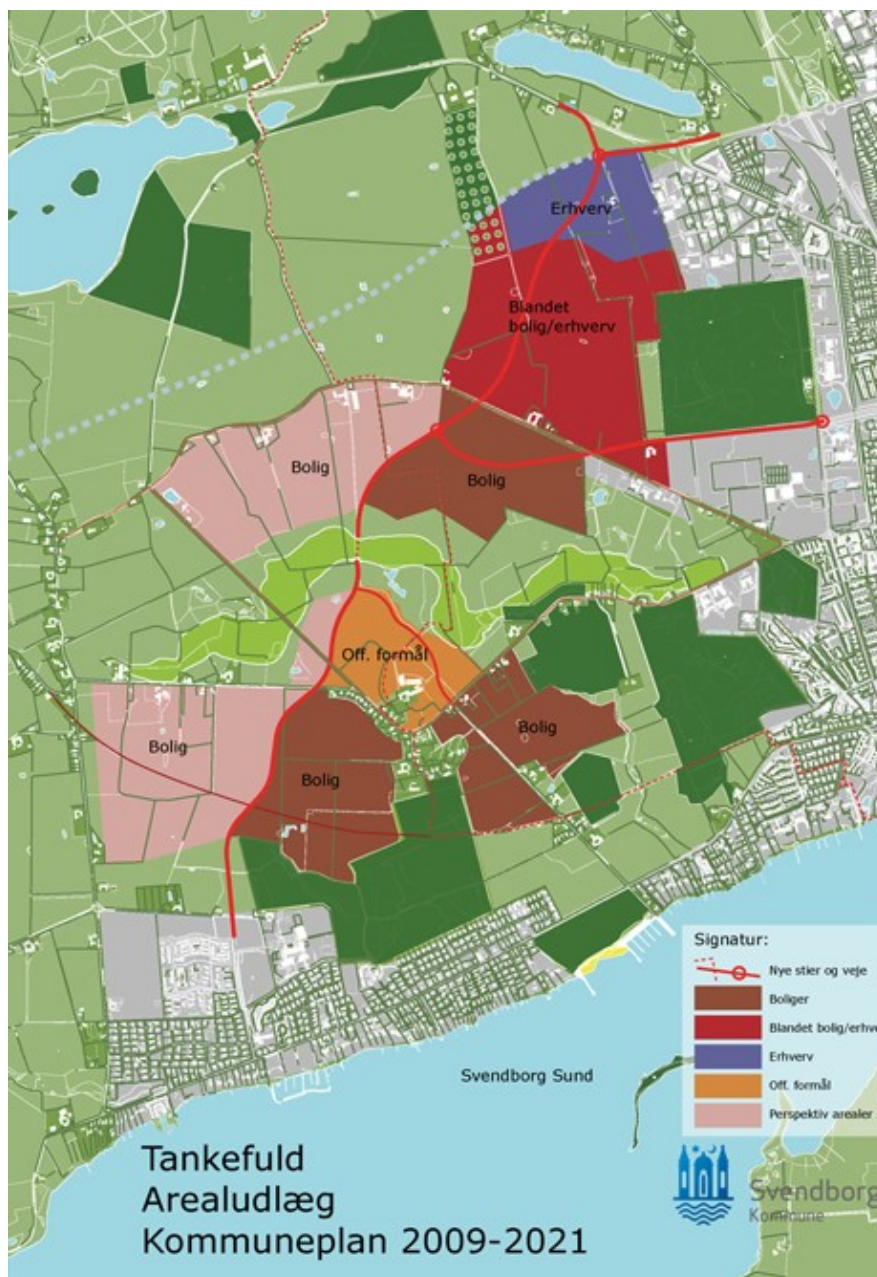
Skulle byudviklingen af en eller anden grund gå i stå (pga. konjunkturerne, markedet, nye politiske beslutninger eller ny lovgivning og samfundsudviklingen) vil der efter den etapedelte plan på et hvert tidspunkt være defineret en klar grænse mellem Svendborg by (med de nye bydele) og det åbne land.

Byudvikling inde fra og ud

Ligeledes sikrer etapedelingen af byudviklingen sker indefra og ud. 1. etape af byudviklingen starter i det nordøstlige hjørne fra den eksisterende by og i retning mod sydvest ned til Egense Ås-kilen

2. etape igangsættes fra eksisterende by i Rantzausminde og udvikles mod nordøst til den når Egense Ås-kilen. Her kobles de to udviklingsretninger sammen med den nye landskabsvej, der føres i en tunnel under åsen.

Perpektivarealerne (byudviklingen efter 2021) foregår ligeledes inde fra og ud, idet området ved Tankefuldvej udgør 3. etape, således at Svendborg by på det tidspunkt er udviklet på indersiden af landskabsvej. Den sidste og 4. etape er byudviklingen uden på Landskabsvejen mod Egense landsby.



Arealudlæg og anvendelse i Tankefuld. [arealudlaeg og anvendelse 2009-21.pdf](#) (3.1 MB)

Planlægning af Tankefuld

Ny infrastruktur i bydelen

Landskabsvejen etableres i den nye Tankefuld–bydel som et nyt overordnet vejsystem, der betjener de nye byområder (markeret med rødt på kortet). Landskabsvejen forbinder Ring Nord med Rantzausminde og udbygges succesivt med de nye byområders udvikling.

De eksisterende veje i området overgår til lokalveje og cykelveje, som understøtter bydelens principper om bæredygtige transportløsninger, der indebærer fuld udnyttelse af stationsnærheden (Svendborg Vest), delebilsordninger, fælleskørselspladser ved motorvejsforbindelsen og udbredte hensyn og omfattende faciliteter for cyklende og gående.

Der fastlægges i kommuneplanen et omfattende stisystem for cyklende og gående, der binder de enkelte byområder sammen og sikrer gode forbindelse ind til station og Svendborgs centrale bydele. Dele af stisystemet har rent rekreative formål (bl.a. Øhavsstien) og skal sikre svendborgernes adgang til de fine landskaber.

Der er udarbejdet en særskilt [VVM–redegørelse for det nye overordnede vejsystem](#), hvor der arbejdes med omfattende hensyntagen til kulturhistoriske interesser og de biologiske og landskabelige beskyttelseshensyn.



Veje og stier i Tankefuld.

[Tankefuld stier og veje 2009-21.pdf](#) (3.1 MB)

Bæredygtig energiforsyning

Alt nyt byggeri i bydelen skal opføres som energivenligt byggeri og den lokalt supplerende energiforsyning skal i størst muligt omfang bygge på vedvarende energikilder, jf kommuneplanrammerne.

Boligtyper og boligtætheder

Der planlægges for en mangfoldighed i boligtyper; åben/lav, tæt/lav og i nogle områder etageboliger, eje/andels/lejeformer, der sikrer en blandet beboersammensætning.

I nogle områder vil blandingen af boligtyperne være 40 % åben/lav, 40 % tæt lav og 20 % etagebyggeri med betydelige variationer. Med højere andel af tætte boligformer og bebyggelse i flere etager i det nordlige område og med flere fritliggende ejendomme i én etage tæt på Egense ås og skovbrynene.

Der planlægges generelt for høje tætheder i boligbyggeriet (den dobbelte tæthed af almindelig kendt forstadsbyggeri), så i flere områder vil der opføres 15–20 boliger/ha.

Erhverv

I Tankefulds nordlige område indrettes et erhvervsområde for grønne videns- og servicevirksomheder. Derudover kan der opføres mindre enheder af erhverv og privat service i boligområderne, helt eller delvist integreret i boligerne. Bæredygtigt byggeri skal også præge erhvervsbyggeriet, og der skal skabes en særlig profil af disse bebyggelsesformål der udnytter den nære kontakt til de store landskaber. Der skal laves forsøg med nye samspil mellem boliger og erhverv.

Der kan placeres detailhandelsbutikker til lokal forsyning af området i overensstemmelse med kommuneplanens detailhandelsretningslinjer.

Ny offentlige service i området

Der planlægges for ny kommunal skole, der skal betjene hele bydelen, når den er færdigudbygget. Der placeres børnehaver rundt i boligområderne efter behov. Ligesom der planlægges for kulturelle institutioner og offentlige servicetilbud til ældre. De vigtigste offentlige tilbud placeres centralt i området syd for Egense Ås.

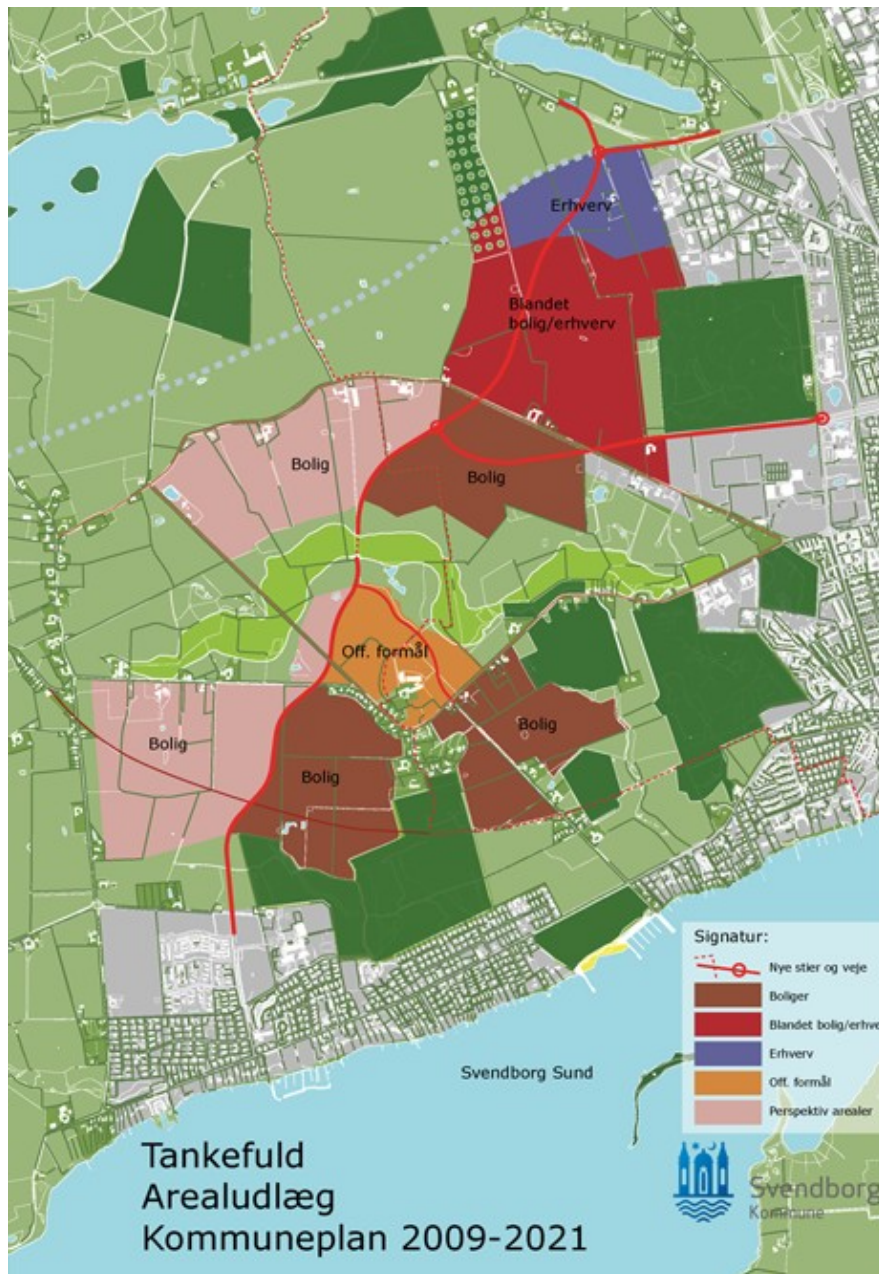
Bæredygtigt byggeri skal også præge erhvervs – og institutionsbyggeriet.

Der skal skabes en særlig profil af disse bebyggelsesformål der udnytter den nære kontakt til de store landskaber. Der skal laves forsøg med nye samspil mellem boliger og offentlige formål.

Byudvikling og arealudlæg i Kommuneplan 2009–21

Der udlægges i Kommuneplan 2009–21 i alt 180 ha til boligformål og 25 ha til erhverv og 23 ha til offentlige formål i Tankefuld-området. I alt 228 ha til fremtidig byzone i planperioden.

Der udlægges i kommuneplanens perspektivdel 108 ha til boligformål og 6 ha til offentlige formål. I alt 114 ha til fremtidig byzone (efter 2021)



Arealudlæg og anvendelse i Tankefuld.

[arealudlaeg_og_anvendelse_2009-21.pdf](#) (3.1 MB)

Landskabskiler

Der udlægges i Kommuneplan 2009–21 landskabskiler i Tankefuld-området til langsigtet landskabsudvikling. Landskabskilerne beholdes i landzone og friholdes for ny bebyggelse. Der kan fortsat drives landbrug (og skovbrug) på arealerne som i dag. Den nye mere rekreative anvendelse af landskabskilerne vil foregå ved anlæg af stier, udsigtspunkter og opholdspladser med offentlig adgang.

- Kulturkilen. Den eksisterende bebyggelse (Egense, Skovsbo og fritliggende ejendomme) med haver og nær tilliggender.
- Egense Ås-kilen. Egense Ås og dens nære omgivelser udgør 125 ha.
- Skovkilen. Udlæg af 165 ha i landzone til beskyttelse og udvikling af natur- og skovområder (skovrejsning i områdets sydlige del).

Landskabskiler i alt 290 ha.



Landskabskiler i Tankefuld.

[Tankefuld_landskaber_2009-21.pdf](#) (3.1 MB)

Byudvikling i kystnærhedszonen Svendborg er udviklet ved kysten

Svendborg by er (ligesom hovedparten af alle andre større danske byer) grundlagt og udviklet ved havet. Vandet og den kystnære placering var udgangspunktet for Svendborgs vækst, velstand og udvikling. Svendborg var Danmarks næststørste havneby og hjemsted for betydelige virksomheder, bl.a. det rederi, der har udviklet sig til Danmarks største og mest betydende virksomhed Mærsk/A.P. Møller.

Inden jernbanen og bilen har vandet været den vigtigste transportvej og lokalisering af nye virksomheder, boliger og service er foregået langs byranden og på de mest attraktive steder langs de bynære kyststrækninger, herunder også på Thurø og Tåsinge.

De moderne byudvikling i og omkring Svendborg har i de seneste 50 år foregået i den kystnære zone. Den specielle planlægningszone, hvor staten kræver særlige planlægningsmæssige begrundelser for lokalisering af nye byfunktioner og inddragelse af nye arealer til ny byudvikling. Med det formål at beskytte de åbne danske kyster mod uønsket udvikling med følgende ødelæggelse af en enestående natur.

Stort set hele Svendborg by er beliggende i den kystnære zone og de mulige større byvækstretninger blev i samarbejde med Fyns Amt analyseret forud for vedtagelsen af Regionplan 2005. Større byudvikling kunne ikke finde sted på Thurø og Tåsinge af hensyn til naturforholdene og den dårlige infrastruktur (utilstrækkeligt vejnet og belastede broer og dæmninger). I den østlige og nordlige retning var der betydelige sårbare vandindvindingsinteresser og i øst desuden behov for at beskytte den åbne kyst og friholde den for uønsket udvikling.

Byudvikling i Svendborg Vest

Konklusionen blev, at den foretrukne udviklingsretning var i Svendborg vest. Dette blev nedfældet i et fælles notat "Svendborg Vest" og indarbejdet i både Svendborgs Kommuneplan 2005 og Fyns Amts Regionplan 2005, angivet ved pile og mere afgrænsede byudviklingsfelter. De præmisser, som lå til grund for udpegningen og den konklusion som amtet og kommunen kom til i 2005, er der efter kommunens mening ikke i 2009 ændret på. Tværtimod er argumentet om den trafikale gode beliggenhed blevet betydeligt styrket ved udbygning af jernbanestationen Svendborg Vest og gode tilkørselsforhold til den nye motorvej Odense–Svendborg, som åbnede i juni 2009.

I 2007/2008 afholdtes en international arkitektkonkurrence omkring byudviklingsområdet i Svendborg Vest (området fik i forbindelse med konkurrencen navnet Tankefuld). Alle de seks præmierede forslag indeholdt flotte anvisninger på bebyggelse og landskabsudvikling i området. Vinderforslaget fra NORD og Holscher er siden blevet oversat til byudviklingsprincipper i [masterplan 2009 for Tankefuld](#).

I forhold til beskyttelsen af den kystnære zone er de i kommuneplanen udlagte nye byområder på de arealer som ligger i den kystnære zone friholdt og givet grøn og rekreativ anvendelse og sikring af den biologiske mangfoldighed (skov–kilen). Al ny planlagt bebyggelse holdes bag eksisterende bebyggelse langs kysten og forringer ikke det maritime forland langs Svendborg Sund. Ny bebyggelse i dette område kan ikke ses fra Sundet eller fra Tåsinge på den modsatte kyst. Områderne er i dag landbrugsland uden sammenhæng og funktion og forbindelse til Sund og kyst. Vi mener at det er fuldt indenfor god dansk planlægningstradition at udnytte disse arealer til fremtidige by- og boligområder, og det vil efter kommunens mening ikke være rimeligt at begrænse byggemulighederne i området yderligere, således at den samlede byggevolumen i planen reduceres. Den volumen, der skal sikre de fælles faciliteter (skole, øvrig service, kollektiv trafik mv.) til et moderne bæredygtigt byområde.

De planlægningsmæssige begrundelser

Den første planlægningsmæssige begrundelse for at udpege Tankefuld–området som nyt byudviklingsområde er den gode stationsnære og bynære placering, som muliggør en god udnyttelse af Svendborgs eksisterende bygoder og service og en nærhed til Stations Vest og motorvejstilslutninger inden for 0,5–2,5 km. Bydelen vil få en god tilgængelighed og god sammenhæng til Svendborg by og skaber dermed rammen om en bæredygtig bydel.

Den anden planlægningsmæssige begrundelse for at placere Tankefuld-bydelen i et landskabsmæssigt attraktivt bynært område, som muliggør en god tilgængelighed for alle Svendborgs borgere til det bynære landskab, med Øhavsstien igennem området og med gode og sammenhængende cykel- og gangforbindelser til den eksisterende by. By- og landskabsudviklingen i Tankefuld vil supplere kystforlandet med nye natur og landskabskvaliteter (skovkilen og Egense Ås)

Den tredje planlægningsmæssige begrundelse er, at byudviklingen, som den er tilrettelagt på de arealer, der ligger i den kystnære zone, vil foregå bag ved nuværende bebyggelse (Rantzausminde) og derved ikke forstyrre oplevelsen af kysten.

Den fjerde planlægningsmæssige begrundelse er, at Tankefuld-bydelen efter kommunens mening et godt eksempel på "god planlægning for bebyggelse og anlæg i kystnærhedszonen, der sikrer en kvalitetsbetonet udvikling, hvor natur- og landskabshensyn har høj prioritet", jf. [Oversigt over statslige interesser i kommuneplanlægningen – 2009. Miljøministeriet 2006](#). Svendborg Kommune kunne klandres, hvis den byggede tæt og homogen by uden at skele til de eksisterende landskabskvaliteter. Denne tæthedsstrategi vil Svendborg Kommune anvende som byudviklingsprincip i den udbyggede Svendborg by. I Tankefuld falder det Svendborg Kommune naturligt at anvende en mere følsom og naturvenlig byudviklingsstrategi

Den femte planlægningsmæssige begrundelse er, at selv om den nye bydel ikke har en særlig funktionel begrundelse for lokalisering (delvist) i den kystnære zone, så vil der skabes et nyt og bedre naturgrundlag i det kystnære forland og samtidig være med at sikre den offentlige adgang til kysten og dens oplevelser (ved den nye strand ved Tankefuldskoven og ved en ny sammenhængende landskabskile til den åbne kyst ved Lehnskov).

Landbrugsudviklingen i området

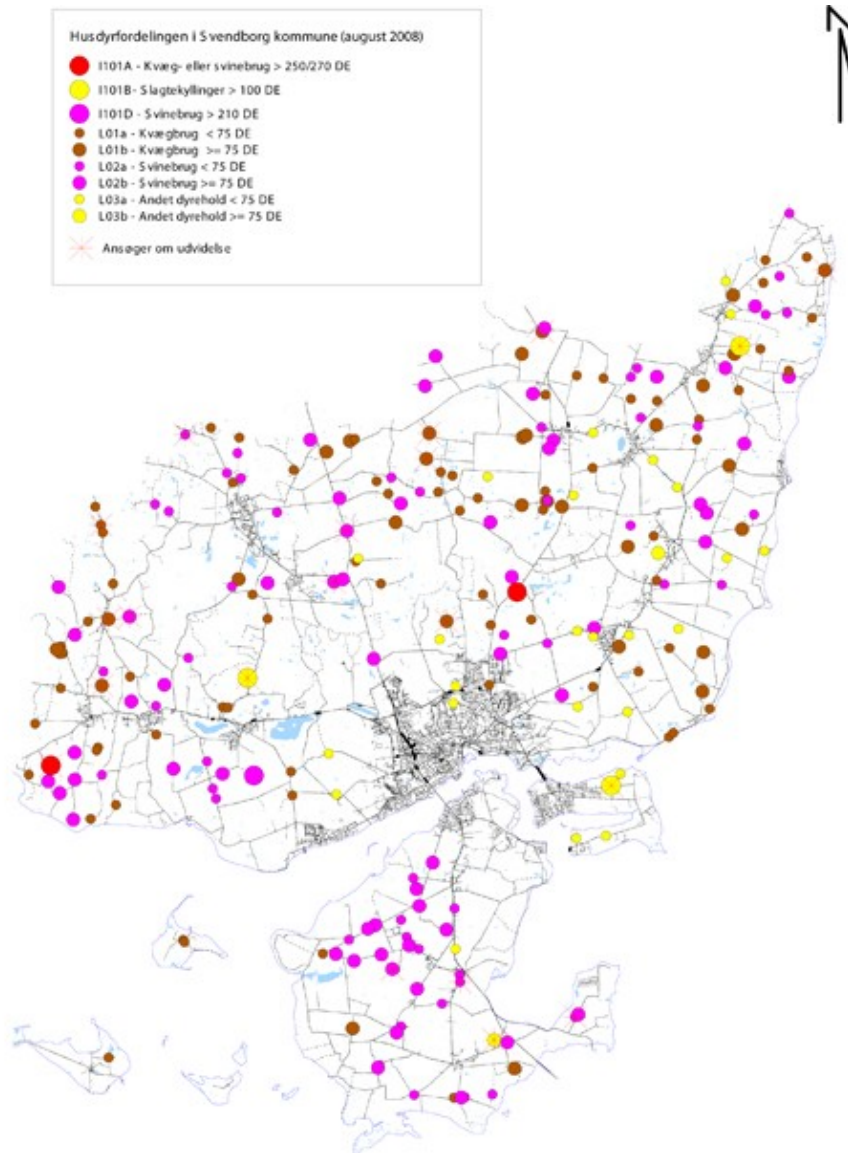
Landbrugsstrukturen i Svendborg Kommune

Som en del af forarbejdet til Tankefuldprojektet har Svendborg Kommune kortlagt landbrugsstrukturen i Tankefuldområder og har beskrevet jordbrugserhvervets lokale betydning.

I Tankefuld området er der i dag ca. 20 mindre landbrugsejendomme, hvoraf den største er på 125 ha. Størstedelen af jorden i området tilhører ejendomme inden for området. Udbygning af Tankefuld vil medføre, at der nedlægges 10 mindre landbrugsejendomme. Tankefuld vil ikke påvirke arronderingen af værdifulde landbrugsejendomme uden for området. Som det fremgår af Svendborg Kommunes kort over alle husdyrbrug i kommunen (alle større end 3 DE) er der to mindre husdyr-brug i Tankefuld området og to i kanten af området. Tre ud af de fire husdyrbrug er så små, at de ikke fremgår af Statens jordbrugsanalyse. I postdistriktet er det gennemsnitlige husdyrtryk, jf. [Statens jordbrugsanalyse](#) under 0,6 DE/ha. Der er således ”plads til” at tage landbrugsarealer ud af produktionen, uden at det vil begrænse det eksisterende antal dyreenheder i postdistriktet. Tankefuld er således et af de områder i kommunen, hvor der er færrest husdyrbrug. Det er kommunens erfaring, at landbrugere med husdyrhold fravælger nærhed til byerne.

Med kommunens relative høje jordbrugsmæssige arealandel (77 %), det faktum at størstedelen af jorden er god dyrkningsjord, og at der er plads til udvidelser af husdyrbruget, vurderer Svendborg Kommune, at der fortsat vil være basis for en lønsom produktion af sunde, varierede og sikre føde-varer i Svendborg Kommune samtidig med, at Tankefuldprojektet gennemføres.

Tankefuld ligger i ”et hjørne” af byen med Rantzausminde mod syd og den vestlige del af Svendborg mod øst. Projektet splitter således ikke landbrugsarealer op, medfører ikke længere afstande mellem driftsbygninger og jordtilliggende eller begrænser det eksisterende antal dyreenheder i området. Der er ikke foretaget nylige investeringer i landbrugsbygninger eller –anlæg i området.



Se kortet i stor version på nedenstående link.

 [husdyrfordelingen_i_svendborg_kommune.pdf](#) (735.6 KB)

Landbrug i Tankefuld-området

Der er få gårde tilbage som aktive driftsenheder i Tankefuld-området. Jorderne er solgt fra og der dyrkes markafgrøder. Der kun fire landbrug med dyrehold, og i meget beskedent omfang. De tre er på kanten af Tankefuldområdet. Det drejer sig om følgende landbrug:

- Skovbovej 262, rideskole, 17 dyreenheder (DE)
- Højensvej 159, 37 DE, ammekøer
- Hellegårdsvej 270, 25 DE ammekøer
- Hellegårdsvej 193 A, 70 dyreenheder (DE) fordelt på ca. 64 DE slagtekyllinger og 6 DE ammekøer

Nærmeste større husdyrbrug udenfor området er Fruens have 15, ca. 1100 meter vest for området, 245 DE slagtesvin. Det lægger fast at Tankefuld ligger udenfor geneområder, men ikke udenfor konsekvensområde for lugt fra Fruens have 15. Det betyder, at der næppe vil forekomme lugtgener, der vurderes som væsentlige, men at der i visse tilfælde vil kunne konstateres lugt i området.

Det vurderes ikke, at der i særlig betydeligt omfang i særlig høj grad husdyrbrug udenfor Tankefuld-området er afhængige af jorderne i området som udspretningsareal for husdyrgødning.

Ved den etapevise byudvikling af området vil ske en overgang fra landzone til byzone uden at ødelægge driften af de få tilbageblevne landbrug. De fire eksisterende husdyrbrug – der alle er meget små

– vil indgå i projektet (fortsat rideskole, ammekvæg til afgræsning af grønne kiler) eller blive nedlagt. Afstandskravene på 300 m fra landbrug med dyrehold til udlæg af nye boligområder vil blive overholdt.

Spare på den værdifulde landbrugsjord

For at sikre, at der bevares tilstrækkelige arealer til at sikre et bæredygtigt jordbrug i området i en lang årrække fremover er byudviklingen opdelt i en række etaper, som færdiggøres hver for sig. Det betyder, at der fortsat kan producere fødevarer og være et mindre dyrehold på landbrugsejendommene uden for de påbegyndte byudviklingsetaper.

Der udvises i Tankefuld-byudviklingen tilbageholdenhed med at inddrage mere landbrugsjord end højst nødvendigt til ikke-jordbrugsmæssige formål ved at bygge med den dobbelte tæthed af almindelig boligudvikling i provinsbyernes udkant, dvs. mere end 15 boliger/ha. Byudviklingen i Tankefuld vil tage trykket af byudviklingen i andre dele af kommunen især inden for de særligt værdifulde landbrugsområder, bl.a. af hensyn til behovet for arealer til udbringning af husdyrgødning

Endelig vil der i landskabskilerne (Egense ås, Kulturkilen og Skovkilen) være større sammenhængende landbrugspligtige arealer, som kan indgå i vekselvirkning med den landskabelige udvikling og naturbeskyttelsesindsatsen.

Ollerup–V. Skerninge

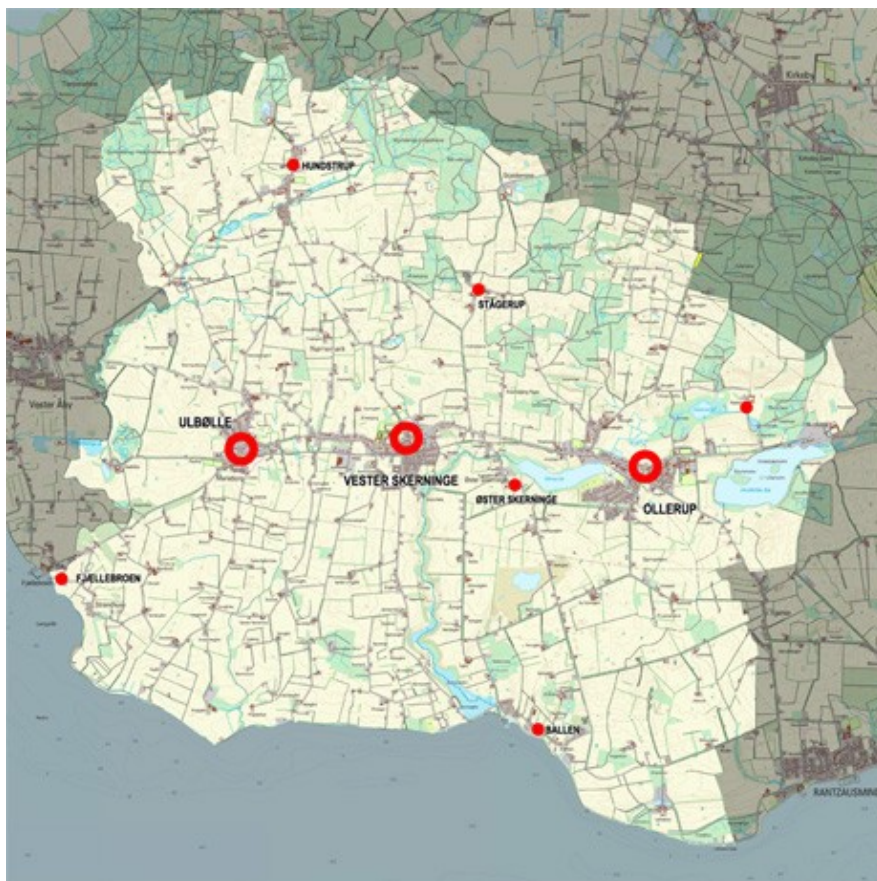
Lokalområdet Ollerup–Vester Skerning omfatter kommunens vestlige byer og landskaber og grænser langs Hundstrup Å og Fiskerup Skov op mod Faaborg–Midtfyn kommune. Mod nord, øst og syd er området afgrænset af Egebjerg Bakker, Tankefuldområdet og Svendborgsund.

Der bor cirka 5100 personer i lokalområdet Ollerup–Vester Skerninge. (opdateret pr. 1/1–2010)

Ollerup–Vester Skerninge-området er landskabeligt meget varieret og præget af istidens karakteristika. Fra øst mod lokalområdets centrale del ligger slottet tilhørende Hvidkilde Gods, Hvidkilde Sø og Ollerup Sø, Ollerup Mose og Syltemae Å i en tunneldal fra Hvidkilde over Ollerup ud mod Ballen. Den væsentligste bymæssige bebyggelse former sig som et bånd langs Faaborg–Svendborg landevejen, der skærer sig tværs gennem området. Med Faaborg–Svendborg-jernbanen i perioden 1916 til 1954 voksede landsbyerne Ollerup, Vester Skerninge og Ulbølle sig til større stationsbyer, og der er siden sket markant byvækst med parcelhuskvarterer.

Syd for dette bybånd af tidligere stationsbyer strækker der sig en mere jævn moræneflade ned mod kysten, kun brudt af grusgravsområdet ved Kølleanke øst for Syltemae Ådal. Nord for bybåndet stiger terrænet op mod Hundstrup med godset Flintholm mod vest og de markante Egebjerg Bakker længere mod øst med en overdådig udsigt ud over Det Sydfynske Øhav. I kampestenladen til Flintholm Gods er der indrettet galleri.

Nordligst i lokalområdet ligger herregården Skjoldemose, og mod vest op mod grænsen til Faaborg–Midtfyn kommune herregården Rødkilde. Øhavsstien passerer gennem lokalområdet fra Fjellebroen og langs kysten til Syltemae Ådal og nordpå til Vester Skerninge, hvorfra forløbet går videre op i Egebjerg Bakker og skovene nord for Hvidkilde Gods.



Kort over lokalområdet Ollerup–Vester Skerninge. Klik på kortet for at lave det større.

Ollerup

Ollerup ligger i et kuperet terræn på kanten af Ollerup Mose og ned mod Ollerup sø. Ollerup er oprindelig en kirkelandsby og var blevet anlagt i overgangen mellem vikingetid og middelalder i den nu vestlige del af byen. Som tidlige stationsby og placeret på hovedlandevejen Faaborg–Svendborg har Ollerup udviklet sig fra et

landbosamfund til et større bysamfund. Byen er karakteriseret ved sine mange skoler, især indenfor De Frie Skoler. Skolerne og byens størrelse har betydet, at der har kunnet opretholdes et vist niveau indenfor såvel offentlig som privat service, og byen er udpeget som lokalby i Kommuneplan 2009–2021 for Svendborg.

Ollerup (opdateret pr. 1/1–2010)	
Befolkning	1990 1130
	2000 1174
	2008 1292
Husstande	Cirka 600
Afstand til kommunecenter	7 km
Skoler og børneinstitutioner	<ul style="list-style-type: none"> • Bymarksskolen • Ollerup Friskole • Den Frie Lærerskole • Ollerup Gymnastikhøjskole • Ollerup Efterskole – sang og musik • Ollerup Børnehus (integreret 0–6 år) • Ollerup Gymnastikhøjskoles børnehave
Anden offentlig service	<ul style="list-style-type: none"> • Ældrecenter – pleje og aktivitet • Boldbaner
Privat service	<ul style="list-style-type: none"> • Dagligvarer: Dagligbrugs • Udvalgsvarer: blomster, rideudstyr, cykler. • Andet: bank/sparekasse, benzintank, forsamlingshus
Trafik/transport	<ul style="list-style-type: none"> • Bybus mod Svendborg Midtby • Telebus mod Kirkeby, Stenstrup, Vester Skerninge og Hundstrup • Regionalbus mod Svendborg

	Bymidte, Faaborg, Glamsbjerg
--	------------------------------------

V. Skerninge

Vester Skerninge er en langstrakt by, som mod øst ligger på kanten af Syltemæ Ådal og oprindeligt blev anlagt i overgangen mellem vikingetid og middelalder. Byen fik status af kirkelandsby og var af typen en vejklungeby. Den oprindelige hovedgades forløb indgår nu i landevejen mellem Svendborg og Faaborg og er ikke ændret meget undtagen ved kirken, hvor der er sket udretning og dermed fredeliggørelse af den gamle Krovej med de fem fredede bindingsværkshuse. Desuden er der kommet en del sidegader til med parcelhuse især mod syd og øst.

Vester Skerninge var hovedby i den sydlige del af den tidligere Egebjerg Kommune. Det viser sig ved, at en del både privat og offentlig service er lokaliseret i byen, og ved at en del af den kommunale administration fortsat er placeret her på det tidligere Egebjerg Rådhus. Vester Skerninge er udpeget som lokalby i den nye Kommuneplan 2009–2021 for Svendborg. Byens erhvervsområde er præget af en stor garverivirksomhed.

V. Skerninge (opdateret pr. 1/1–2010)	
Befolkning	1990 951
	2000 971
	2008 1053
Husstande	Cirka 550
Afstand til kommunecenter	10 km
Skoler og børneinstitutioner	<ul style="list-style-type: none"> • Vester Skerninge Skole • Vester Skerninge Friskole • Mariehønen (børnehave 3–6 år)
Anden offentlig service	<ul style="list-style-type: none"> • Rådhus/Miljø & Teknik • Biblioteksfilial • Idrætshal • Boldbaner
Privat service	<ul style="list-style-type: none"> • Dagligvarer: Dagligbrugs, købmand, bager • Udvalgsvarer: læge, bank/sparekasse, • Andet: benzintank, posthus, forsamlingshus. Lokalhistorisk arkiv.
Trafik/transport	<ul style="list-style-type: none"> • Telebus mod Hundstrup og Ollerup

	<ul style="list-style-type: none"> • Regionalbus mod Svendborg Bymidte, Faaborg, Glamsbjerg
--	--

Ulbølle

Ulbølle ligger i et småkuperet landskab syd for landevejen Faaborg–Svendborg, og er således fri for den gennemkørende trafik herfra. Mod vest grænser byen op mod herregårdslandskabet omkring Rødkilde. Ulbølle var en kirkelandsby af vejklungebytypen med husene uregelmæssigt fordelt omkring byens mange gadeforgreninger. I 1900-tallet er byen kraftigt udbygget. Trods byens ikke ubetydelige størrelse er meget af den tidligere private og offentlige service dog forsvundet.

Ulbølle (opdateret pr. 1/1–2010)		
Befolkning	1990	571
	2000	586
	2008	641
Husstande	Cirka 290	
Afstand til kommunecenter	13 km	
Skoler og børneinstitutioner	<ul style="list-style-type: none"> • Idrætsefterskolen Ulbølle 	
Anden offentlig service	<ul style="list-style-type: none"> • Boldbaner 	
Privat service	<ul style="list-style-type: none"> • Dagligvarer: Dagligbrugsen • Udvalgsvarer: tømmerhandel • Andet: forsamlingshus 	
Trafik/transport	<ul style="list-style-type: none"> • Regionalbus mod Svendborg Bymidte, Faaborg, Glamsbjerg 	

Landsbyer

Ballen

Ballen, som består af en overvejende nyere bebyggelse og enkelte sommerhuse, ligger dramatisk og smukt helt ud mod kysten og mod Syltemæe Ådal. Nedenfor bebyggelsen ligger Ballen havn, som udelukkende tjener rekreative formål.

Hundstrup

Hundstrup ligger i et småkuperet landskab, som skærer sig ind i det mere bakkede randmorænelandskab med de store skove nord for byen. Hundstrup er fra overgangen mellem vikingetid og middelalder og første gang nævnt som Huntorpe i 1348. De huller der er opstået i byen som følge af gårdudflytninger efter udskiftning af jordene i 1777, er for en stor dels vedkommende udfyldt af nyere bebyggelse, og byen er yderligere blevet udvidet i den sydvestlige ende. Der er i dag ca. 125 husstande i Hundstrup. I Hundstrup findes kirke, børnehave og kro og i nordlige udkant ligger godset Flintholm.

Øster Skærninge

Øster Skærninge er en lille kirkelandsby med i dag 15–20 husstande og forsamlingshus. Den oprindelige landsbybebyggelse er samlet omkring kirken og placeret på kanten af Syltemæ Ådal og Ollerup Sø, og byen er ikke i særlig høj grad blevet bebygget med nye huse.

Fjellebroen

Fjellebroen er gennemskåret af kommunegrænsen og kun bebyggelsen sydøst for havnen ligger indenfor Svendborg Kommune. Der er der omkring 50 husstande i byen. Øhavsstien passerer gennem Fjellebroen.

Stågerup

Stågerup er en lille landsby syd for Skjoldemose og Egebjerg Bakker og med 10–15 husstande. Landsbyen er oprindelig anlagt ved udflytning fra Ollerup i middelalderen. Byformen er en slynget vejby. Vejsystemet er bevaret, men tomter fra tre udflyttede gårde er frilagte og giver dermed landsbyen et løst præg. Der ligger i dag et større gartneri (friland og drivhus) i landsbyen.

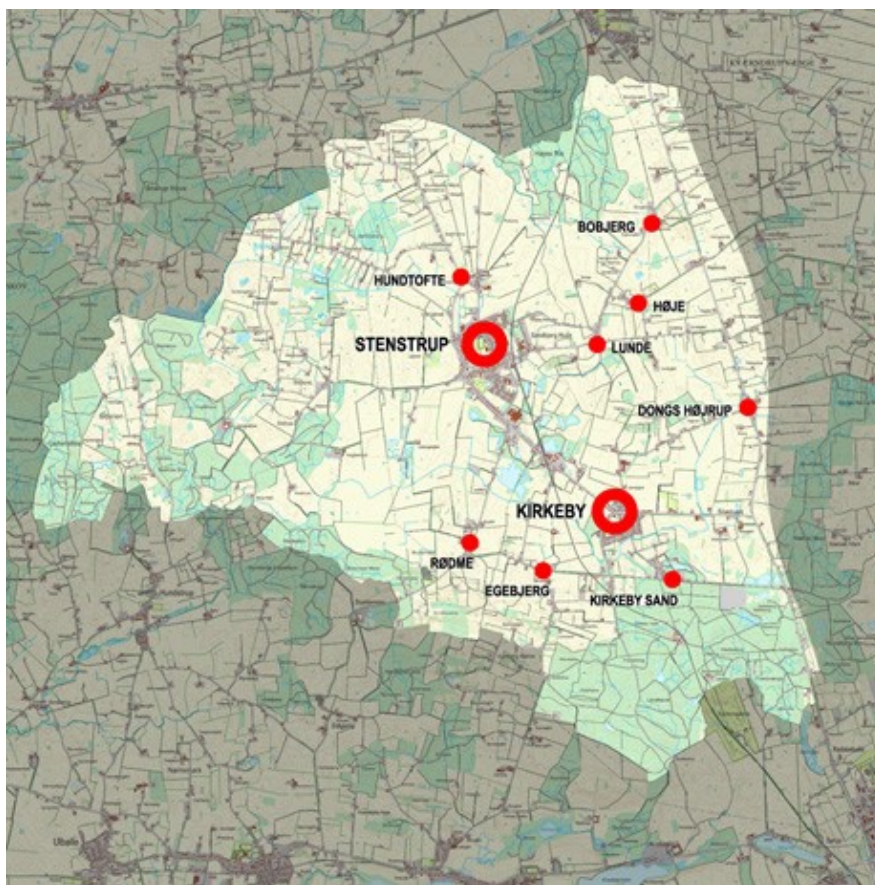
Stenstrup–Kirkeby

Stenstrup–Kirkeby lokalområdet omfatter det nærmeste opland til Stenstrup med det flade issølandskab, som det mest karakteristiske landskabsэлемент. Området afgrænses markant mod syd af Egebjerg bakker og af de skove, der strækker sig fra Egebjerg Bakker mod vest og nordvest. Mod nord grænser området op mod skoven Højes Ris og det mere kuperede landskab nord for Hundtofte og Karlsmosen ud mod kommunegrænsen til Faaborg–Midtfyn ved Egeskov. Områdets grænse mod øst følger Svendborg–motorvejen i et relativt fladt og åbent landskab. Fra motorvejen er der ved Slæbæk afkørsel til Assensvej, Stenstrup og Kirkeby.

Der bor cirka 4000 personer i lokalområdet for Stenstrup–Kirkeby. (opdateret pr. 1/1–2010)

Sydligst i lokalområdet i Egebjerg Bakker ligger Rødme Svinehaver, der er et fredet overdrevslandskab, som det fandtes før udskiftningen i slutningen af 1700-tallet. Området ligger bevaret med de oprindelige kreaturafgnavede hvidtjørn, store sten og gule eng–myretuer. Øhavsstien passerer umiddelbart her forbi.

Lokalområdet Stenstrup–Kirkeby har tidligere fungeret som Fyns vigtigste centrum for teglværksindustrien, og byvæksten er i høj grad sket omkring de to stationsbyer på Odense–Svendborg–banen.



Kort over lokalområdet for Stenstrup–Kirkeby. Klik på kortet for at lave det større.

Stenstrup

Området omkring kirken udgør den ældste landsbykerne i Stenstrup, og hvor den oprindelige gadeudvidelse i landsbyens midte er bevaret og ligeledes vejforløbet i den nuværende Assens–landevej, der gennemskærer byen. Byen er med afsæt i tidlig industri og jernbanestation blevet stærkt udbygget. Stenstrup er udviklet omkring teglværksproduktionen, der efter en spæd start for alvor tog fat fra 1870'erne til udnyttelse af de rige lerforekomster i issølandskabet. Tilbage er nu et enkelt teglværk og de mange kulturspor især i form af de mange lergrave rundt omkring i landskabet og små boliger, som blev opført til teglværksarbejderne. Med til at styrke Stenstrup har tillige været dens rolle som stationsby på Odense–Svendborgbanen. Som industri– og stationsby har Stenstrup haft grundlag for udvikling af en betydelig offentlig og privat service, hvoraf sidstnævnte imidlertid er væsentligt reduceret i de senere år. Stenstrup er udpeget som lokalby i Svendborg Kommuneplan 2009–2021.

Stenstrup (opdateret pr. 1/1–2010)		
Befolkning	1990	1449
	2000	1477
	2008	1722
Husstande	Cirka 900	
Afstand til kommunecenter	11 km	
Skoler og børneinstitutioner	<ul style="list-style-type: none"> • Stenstrup Skole • Troldehøj (integreret 0–6 år) 	
Anden offentlig service	<ul style="list-style-type: none"> • Ældrecenter – pleje og aktivitet • Idrætshal • Boldbaner • Biblioteksfilial 	
Privat service	<ul style="list-style-type: none"> • Dagligvarer (Dagligbrugsen) • Udvalgsvarer: El, brændeovne. • Andet: lægehus, tandklinik, bank/sparekasse, Stenstrup hallen, forsamlingshus, Aktivitetsgården 	
Trafik/transport	<ul style="list-style-type: none"> • Telebus mod Kirkeby og Ollerup • Tog mod Odense og Svendborg 	

Kirkeby

Kirkeby–landsby lå syd for den nuværende by og var temmelig løst opbygget med gårdene nærmest liggende i tre grupper omkring Hørup Å. Landsbyens kirke lå mod nord, hvor der også har været tingsted og rettersted for Sunds og Gudme herrereder. Byvæksten er fortrinsvis sket omkring kirken og Assensvej. Kirkeby er en del af det industrisamfund med arbejderboliger, der voksede op omkring teglværkerne og de rige lerforekomster mellem Stenstrup og Kirkeby. Nordøst for byen er der udlagt store erhvervsarealer omkring en større vindmøllevirksomhed. Kirkeby er udpeget som lokalby i Svendborg Kommuneplan 2009–2021.

Kirkeby (opdateret pr. 1/1–2010)		
Befolkning	1990	578
	2000	569
	2008	606
Husstande	Cirka 280	
Afstand til kommunecenter	9 km	

Skoler og børneinstitutioner	<ul style="list-style-type: none"> • Kirkeby Skole • Kirkeby Børnehus (integreret 0–6 år)
Anden offentlig service	<ul style="list-style-type: none"> • Boldbaner
Privat service	<ul style="list-style-type: none"> • Dagligvarer: Supermarked • Andet: frisør, forsamlingshus
Trafik/transport	<ul style="list-style-type: none"> • Telebus mod Stenstrup og Ollerup • Tog fra Stenstrup Syd mod Odense og Svendborg

Landsbyer

Hundtofte

Landsbyen Hundtofte ligger i umiddelbar nærhed til og nord for Stenstrup. Landsbyen er sandsynligvis anlagt i overgangen mellem vikingetid og middelalder som en vejklungeby, hvor gårdene ligger uregelmæssigt i en klynge mellem bygaderne, og de mindre veje ind i klyngen er bevarede. I den nordøstlige udkant ligger et gadekær. Der er ca. 30 husstande i Hundtofte og enkelte virksomheder, gartner og maskinforretning.

Egebjerg

Egebjerg ligger i ly for foden af den nordlige side af Egebjerg Bakker. Landsbyen er af typen en slynget vejby med gårdene og huse langs bygaden og små forgreninger hertil. Vejforløbet er bevaret, og der er ikke sket nybyggerier i større omfang. Der er ca. 40 husstande i landsbyen, hvor der er børnehave, friskole og et par håndværkervirksomheder.

Høje

En mindre landsby med ca. 20 husstande. Landsbyen, der førhen dannede ejerlav med Lunde og Bobjerg, var i 1500-tallet sogneby, selvom kirken lå i nabolandsbyen Lunde. Byformen er af en særegen type kaldet "polygonal forteby", hvor gårdene har ligget langs den øst-vest-gående landsbygade, der oprindeligt havde en bred og kantet forte/byudvidelse i byens midte. Vejforløbet er bevaret men ikke fortjen.

Lunde

En lille kirkelandsby som førhen dannede fælles ejerlav med Høje og Bobjerg, og hvor Høje var sognebyen, selvom kirken ligger i Lunde. Byformen er en almindelig vejklungeby-type. Landsbystrukturen er præget af nyere reguleringer. Der er i ca. 15–20 husstande i Lunde.

Bobjerg

Landsbyen dannede førhen fælles ejerlav med Høje og Lunde. Byformen er en slynget vejby og gårdene har ligget forholdsvis samlet omkring bygaden, der havde en større uregelmæssig pladsudvidelse midt i byen, som dog ikke er bevaret.

Kirkeby Sand

En samling af gårde og huse syd for Kirkeby, der er vokset op til en samlet bybebyggelse i løbet af 1900-tallet. Der er i dag omkring 55 husstande i Kirkeby Sand.

Rødme

En lille landsby med ca. 15–20 husstande. Som typisk for landsbyer anlagt efter forudgående skovrydning på stedet, lå gårdene længere fra hinanden og ofte en smule væk fra bygaden. De fleste gårde ligger stadig i dag på deres oprindelige pladser, og den oprindelig bytomt er velbevaret. Også vejforløbet er bevaret, men uheldigt gennemskåret af en ny vejforlægning i Rødmevej, der opdeler byen.

Dongs Højrup

En mindre landsby med ca. 20 husstande. Landsbyen blev grundlagt i middelalderen ved udflytning af gårde fra Kirkeby. Vejformen er en opløst udgave af slynget vejby. Vejforløbet er bevaret, men de gamle gadeudvidelser er forsvundet. Tidligere var landsbyen stærkt præget af hovedlandevejstrafikken, men i dag er der blevet mere fredeligt efter etablering af motorvejen øst for landsbyen.

Gudbjerg–Gudme–Hesselager

Lokalområde Gudbjerg–Gudme–Hesselager omfatter kommunens nordøstligste byer og landskaber, som mod nord grænser op til Nyborg kommune og mod øst til Storebælt og Langelandsbæltet. Mod vest danner Svendborg–motorvejen grænse til lokalområdet Stenstrup–Kirkeby.

Der bor cirka 4900 personer i lokalområdet Gudbjerg–Gudme–Hesselager. (opdateret pr. 1/1–2010)

Området er landskabeligt præget af istidens påvirkninger, som har skabt et karakteristisk bakket morænelandskab. I den østlige del strækker flere tunneldale sig ind i sydvestlig retning fra Storebælt, hvor isen kom fra. I modsatte retning afvandes store dele af området af vandløbene Kongshøj Å, Stokkebækken og Vejstrup Å. Der findes en række skove i områdets vestlige del ved Højes Dong, Gudbjerg Skov, Mullerup Skov, Brenderupvænge og i den østligste del skovene omkring Broholm Gods og ved Lundeborg. I Gudme er områdets største sø.



Kort over lokalområdet Gudbjerg–Gudme–Hesselager. Klik på kortet for at lave det større.

I lokalområdet ligger tre store herregårde: Broholm Gods, Mullerup og Hesselagergård. Landbrugserhvervet sætter sit præg på landskabet. Den væsentligste bebyggelse er beliggende i tilknytning til landevejsforbindelserne Nyborg–Svendborg og Svendborg–Ørbæk–Odense samt ved den i 1960'erne nedlagte jernbaneforbindelse Svendborg–Nyborg. En anden vigtig vejforbindelse, dog mindre befærdet, er vejen fra Kværndrup–Gudbjerg–Gudme–Lundeborg som på stor del af strækninger er en del af Marguritte–ruten.

Øhavsstien har et forløb gennem lokalområdet langs Tange Å fra Broholm til Lundeborg. Områderne ved Storebæltskysterne er attraktive for turismen, og her findes flere campingpladser og sommerhusbebyggelser.

Gudme

Gudme er oprindelig kirkelandsby nævnt første gang i 1231. Byen er opstået som en slynget vejforby hvor bebyggelsen er placeret uregelmæssigt, og med kirken midt i byen. På vestsiden har byens tofter skrånet ned mod Gudme Sø. Omkring Gudme Sø har et vandspejl på godt ni ha og har siden 1980'erne været ejet af en gruppe borgere, der har etableret en offentlig tilgængelig vandresti omkring søen.

Gudme er særlig kendt for aktiviteterne i Gudmehallerne, som huser divisionsklubben GOG og ikke mindst for sine mange betydende arkæologiske fund, blandt andet den udgravede kongehal fra landets tidligste historie år 200–400 e. Kr og rige guldfund. Gudme har især fra de sidste årtier af 1900-tallet udviklet sig med nye boligområder, som har været med til at styrke byens offentlige og private service niveau. Gudme er således også udpeget som lokalby i kommuneplan for Svendborg 2009–2021.

Umiddelbart mod syd grænser byen op til Broholm Gods, som er en af Danmarks ældste herregårde, rig på kulturhistorie og med en oldtidsmindesamling, der drives af Svendborg Museum. Foruden den almindelige landbrugsdrift er godsets hovedbygninger indrettet med værelser, restaurant- og konferencefaciliteter, ridecenter samt med planer om golfbane.

Gudme (opdateret pr. 1/1–2010)	
Befolkning	1990 665
	2000 762
	2008 944
Husstande	Cirka 500
Afstand til kommunecenter	15 km
Skoler og børneinstitutioner	<ul style="list-style-type: none"> • Gudme Skole • Gudme Børnehave (børnehave 3–6 år)
Anden offentlig service	<ul style="list-style-type: none"> • Plejehjem • Ungdoms og Fritidshus • Sportsplads • Biblioteksfilial
Privat service	<ul style="list-style-type: none"> • Dagligvarer: købmand, • Andet: benzintank, kiosk, købmand, læge, tandlæge, advokat, lokalhistorisk arkiv, autoværksted, engrosslagter, limosineservice, VVS, murer og tømrevirksomhed mv.
Trafik/transport	<ul style="list-style-type: none"> • Lokalbus og Telebus mod Oure, Hesselager, Vejstrup, Lundeborg,

	Gudbjerg. Brændeskov. • Regionalbus mod Svendborg bymidte, Ørbæk, Odense og Nyborg
--	--

Hesselager

Hesselager er oprindelig opstået omkring kirken og nævnes første gang i 1183. Landskabeligt er Hesselager beliggende i et bølget morænelandskab og mod vest løber Stokkebækken tæt på byens udkant. Istiden har efterladt den kendte Dammesten mellem Hesselager og Vormark – en 1000 ton stor vandreblok. En anden markant naturlokalitet i området er kalkgravene ved Klintholm, som er det sted i verden, hvor man tydeligst kan se følgerne af det markante klimaskift, der fandt sted på vores breddegrader for 60 millioner år siden.

Det sydligere beliggende Ny Hesselager er opstået i tilknytning til landevejen og som stationsby ved den nu nedlagte jernbane mellem Svendborg og Nyborg. Hesselager har som stationsby tiltrukket en række markante virksomheder, og i en tidligere fabriksbygning er der i dag trævare- og engrosvirksomheder. Hesselager har trods samfundsforandringerne opretholdt et godt serviceniveau. Byen har en folkeskole, to plejehjem og børneinstitution. Hesselager er udpeget som lokalby i Kommuneplanen for Svendborg 2009–2021.

Mod øst ligger herregården Hesselagergård, der drives som moderne landbrug. Den karakteristiske hovedbygning med rundbuegavle er opført efter italiensk forbillede i 1538.

Hesselager (opdateret pr. 1/1–2010)		
Befolkning	1990	791
	2000	783
	2008	865
Husstande	Cirka 550	
Afstand til kommunecenter	18 km	
Skoler og børneinstitutioner	<ul style="list-style-type: none"> • Hesselager Skole • Børnehuset Løkken (børnehave 3–6 år) 	
Anden offentlig service	<ul style="list-style-type: none"> • 2 ældrecentre – pleje og aktivitet • Boldbaner 	
Privat service	<ul style="list-style-type: none"> • Dagligvarer: supermarked • Udvalgsvarer: kiosk, slagter, blomster, møbelvarehus, • Andet: bodega, autoforhandlere og 	

	–reparation, cykel og knallertforretninger, møbellager, VVS, el-installation, • lægehus, dyrehospital, ejendomsmæglere, frisører, revisorer, tømrere og bygningsarbejdere, VVS mv.
Trafik/transport	• Lokalbus og Telebus mod Gudme, Oure, Lundeberg, Gudbjerg. • Regionalbusser mod Svendborg bymidte og Nyborg

Gudbjerg

Gudme er oprindelig en kirkelandsby og blev nævnt første gang i skriftlige kilder i 1423. Byen er opstået som en uregelmæssig vejforsteby, hvor der fra midten af byen omkring kirken er udgået veje i retning alle verdenshjørner. Landskabeligt er Gudbjerg beliggende i et ret højtliggende og bakket terræn med store fald mod Stokkebækken og Gudme. På bakken syd for byen ligger Gudbjerglund, som er en historisk mindelund. Umiddelbart vest for byen ligger godset Mullerup omgivet af voldgrav og skove.

Gudbjerg har udviklet sig fra middelalderens landbosamfund med 25 gårde til i dag at være en mindre byvækst landsby. Her har kunnet opretholdes et rimeligt udbud af offentlige servicefaciliteter med folkeskole, plejehjem, børneinstitution samt et velfungerende forsamlingshus. Byen kan også byde på en række private virksomheder. Gudbjerg er udpeget som lokalby i Kommuneplan 2009–2021 for Svendborg.

Gudbjerg (opdateret pr. 1/1–2010)		
Befolkning	1990	474
	2000	459
	2008	507
Husstande	Cirka 275	
Afstand til kommunecenter	13 km	
Skoler og børneinstitutioner	<ul style="list-style-type: none"> • Gudbjerg Skole • Eventyrhuset (integreret 0–6 år) 	
Anden offentlig service	<ul style="list-style-type: none"> • Sportsbaner • 2 ældrecentre (pleje og aktivitet) 	
Privat service		

	<ul style="list-style-type: none"> • Dagligvarer (dagligbrugsen) • Andet: forsamlingshus, sparekasse, korn og foderstoffer, autoreparation, landbrugsmaskiner, El-installatør, kloakmester, entreprenør, VVS, Smed, vognmand og taxi
Trafik/transport	<ul style="list-style-type: none"> • Lokalbus og Telebus mod Gudme, Oure, Brændeskov, Hesselager. • Regionalbus mod Svendborg bymidte og Ørbæk

Landsbyer

Lundeberg

Arkæologiske fund i Lundeberg tyder på aktiviteter og handel via vandvejen allerede fra det fjerde århundrede e. kr. De første fiskerhuse opstod i 1500-tallet og senere i 1860 anlagde hovedgården Broholm en ladeplads med et stort pakhus. Lundeberg har tidligere været en betydende fiskerihavn med omkring 40 kuttere. Lundeberg by har i dag ca. 275 husstande og har kiosk, fælleshus og plejehjem. Byen er særligt attraktiv i kraft af kulturarven og bymiljøet og er i kommuneplanen udlagt som ét af kommunens tre turistcentre. Foruden en lille private fiskerihavn er der udbygget med ny havn til lystsejlere. Byen har tre campingpladser, fritidshuse, hotel, restaurant.

Vormark

Oprindelig er Vormark navngivet efter sin beliggenhed på "bjergryggen" ned til Stokkebækken. Landsbyen er kendt for sit tidlige andelsmejeri. Forsamlingshuset danner i dag rammen for lokale aktiviteter. Der er ca. 70 husstande i landsbyen.

Brændeskov

Landsby, hvor der tidligere har været både mejeri og skole, men som i dag mest bemærker sig ved de mange aktiviteter i forsamlingshuset og sportsanlægget. Nærliggende skove er Brændekoven og Brænderup Vænge. Der er ca. 30 husstande, og i byen findes en tømrer- og maskinudlejningsvirksomhed.

Ellerup

Ellerup er en landsby fra senmiddelalderen og præget af nærheden til Mullerup Gods. Omkring udskiftningen var der ca. 20 gårde. I dag er der ca. 50 husstande. Byen har et smedeværksted og et tømrerværksted.

Lakkendrup

Lille landsby med ca. 20 husstande. Oprindelig en udflytterlandsby fra Gudbjerg. Lakkendrup ligger lavt i terrænet og grænser mod syd op til Sortemosen.

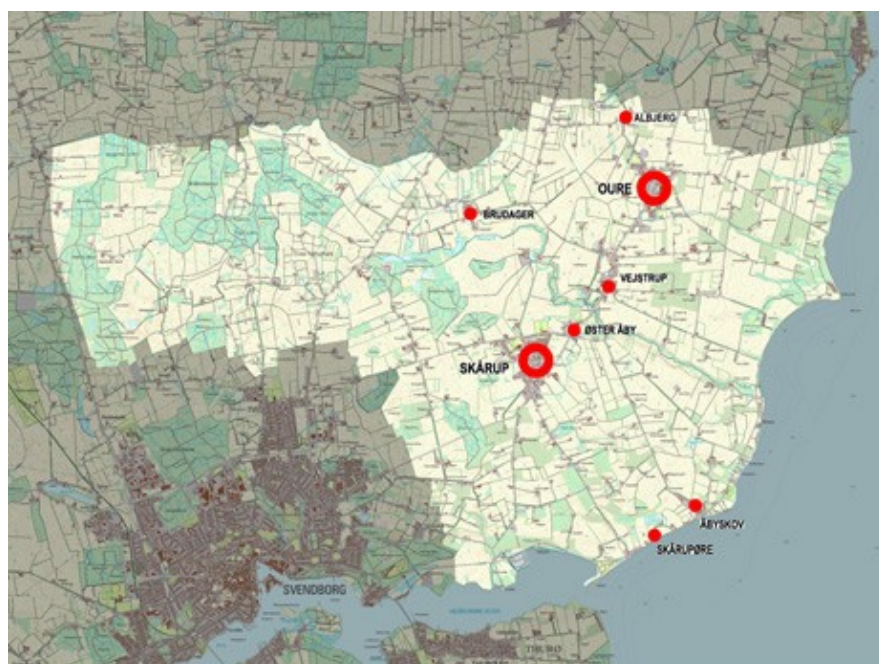
Skårup–Oure

Lokalområdet Skårup–Oure afgrænses naturligt mod øst af Langelandsbæltet og mod vest af Svendborg–motorvejen. Mod nord støder området op til lokalområdet Gudbjerg–Gudme–Hesselager og mod syd til Svendborg Nord og Svendborg Øst.

Der bor cirka 4960 personer i lokalområdet Skårup–Oure. (opdateret pr. 1/1–2010)

Områdets vestligste del kendetegnes ved et bakket morænelandskab, større skovområder – Slæbæk Skov og Brændeskov – og nogle få landsbyer. Terrænet falder jævnt mod kystregionen i øst, hvor der er et mere åbent landbrugsland med småskove. Ved Vejstrup findes en tunneldal, som sandsynligvis er dannet af Storebæltsgletcheren under den sidste istid. I den efterfølgende tid har regnvandet løbet den modsatte vej af Vejstrup Å med sit udløb mellem Elsehoved og Åbyskov.

Karakteristisk ligger byerne Oure, Vejstrup og Skårup langs hovedfærdselsåren – landevejen Svendborg–Nyborg – og var tidligere stationsbyer på jernbanestrækningen mellem Svendborg og Nyborg. I lokalområdet ligger flere af kommunes større uddannelsesinstitutioner: Efterskole, kostgymnasium og højskole i Oure, Skårup Pædagog- og Lærerseminarium samt Skårup Husholdning, Håndarbejds- og Sundhedsskole.



Kort over lokalområdet Skårup–Oure. Klik på kortet for at lave det større.

Skårup

Skårup er nævnt første gang i 1319 og navnets betydning kommer af det nordiske stednavn for et tørt skorpet højtliggende plateau. Byen ligger højt, og herfra falder terrænet stærkt ned mod Langelandsbæltet og Skårupøre Sund. Skårup er oprindelig en kirkelandsby og opstået som en vejklungeby med sit udgangspunkt omkring kirken. Størstedelen af gårdene er udflyttet siden udskiftningen i 1796 og efterhånden bebygget med huse. Byvæksten har især været begunstiget af byens beliggenhed langs hovedfærdselsåren, landevejen Svendborg–Nyborg, og tidligere også som stationsby på jernbanestrækningen Svendborg–Nyborg. Skårup er mest kendt for siden 1803 at have huset et statsseminarium og siden 1915 en husholdningsskole. I nyere tid er byen udvidet kraftigt med nye parcelhuskvarterer. Skårup er udpeget som lokalby i Kommuneplanen for Svendborg 2009–2021.

Skårup (opdateret pr. 1/1–2010)		
Befolkning	1990	1377
	2000	1472
	2008	1579

Husstande	Cirka 680
Afstand til kommunecenter	8 km
Skoler og børneinstitutioner	<ul style="list-style-type: none"> • Skårup Skole • Bakkehuset (børnehave 3–6 år) • Skårup Børnehave og Vuggestue (integreret 0–6 år)
Anden offentlig service	<ul style="list-style-type: none"> • Boldbaner og sportshal • Skårup Seminarium • Skårup Husholdningsskole • Bibliotek • Ældrecenter – pleje og aktivitet
Privat service	<ul style="list-style-type: none"> • Dagligvarer: Dagligbrugsen, kiosker • Udvalgsvarer: Blomster • Andet: Bodega, benzin, pengeinstitut, lægehus, automobilværksted, frisør, diverse håndværksvirksomheder, lokalhistorisk arkiv
Trafik/transport	<ul style="list-style-type: none"> • Bybus mod Svendborg Bymidte • Regionalbusser mod Svendborg Bymidte, Ørbæk, Odense og Nyborg

Oure

Oure er udpeget som lokalby i Svendborg kommuneplan 2009–2021. Byen er oprindelig kirkelandsby og betegnes som en uregelmæssig vejforte by. Oure ligger forholdsvist højt men i fladt terrænet, og kun enkelte steder har man udsigt mod øst over Langelandsbæltet. Langs kysten mellem Lundeborg og sommerhusområdet Elsehoved er der en række mindre skove. Ved Elsehoved findes et af kommunens ældste sommerhusområder med 50–60 sommerhuse. Oure er i dag i høj grad præget af livet, aktiviteterne og rammerne for de sportslige aktiviteter ved Oure Skolerne Sport og Performance, som er både efterskole, gymnasium og højskole.

Oure (opdateret pr. 1/1–2010)		
Befolkning	1990	478
	2000	457
	2008	542
Husstande	Cirka 350	

Afstand til kommunecenter	12 km
Skoler og børneinstitutioner	<ul style="list-style-type: none"> • Skt. Michaels Skole • Oure Friskole • Kilen Børnehave (børnehave 3–6 år) • Oure Børnehave (vuggestue 0–2 år og børnehave 3–6 år)
Anden offentlig service	<ul style="list-style-type: none"> • Sportsplads
Privat service	<ul style="list-style-type: none"> • Dagligvarer: Købmand • Udvalgsvarer: Blomster • Andet: Pengeinstitut, kro, autoreparation, frisør, fysioterapi, håndværkervirksomheder, frugtlager, pizzeria.
Trafik/transport	<ul style="list-style-type: none"> • Lokalbus og Telebus mod Hesselager, Gudme, Lundeborg, Vejstrup. • Regionalbusser mod Svendborg bymidte, Ørbæk, Odense og Nyborg

Landsbyer

Vejstrup

Vejstrup er en kirkelandsby fra 1371, der oprindeligt blev anlagt som en uregelmæssig vejforsteby omkring kirken. I dag er der kun få gårde tilbage. I nyere tid er udviklingen præget af byens tidligere status som stationsby og beliggenheden ved hovedlandevejen mellem Svendborg og Nyborg. I 1800-tallet blev der i Vejstrup opført en folkehøjskole, som i dag er omdannet til Vejstrup Ungdomsskole og et pigehjem, som i dag er en del af Oure Skolerne. Kun i beskedent omfang er der de seneste 10 år blevet opført parcelhuse i Vejstrup, der i dag har ca. 220 husstande. Der er forsamlingshus i byen samt børnehave, læge, mekaniker, taxakørsel og i byens nordlige del en større industrivirksomhed.

Øster Åby

Øster Åby var oprindeligt en vejklungeby, hvor gårdene lå tæt omkring de to bygader og husene spredt indimellem. I midten af 1600-tallet i forbindelse med udskiftningen blev de fleste gårde flyttet ud. I nyere tid er grænsen mellem Øster Åby og Skårup næsten blevet udvisket som følge af parcelhusudbygningen. Øster Åby er beliggende på skråningen mod Vejstrup Ådal og gennemskæres af landevejen mellem Svendborg og Nyborg. Landsbyen med sine ca. 65 husstande rummer en friskole og et par autoforretninger.

Åbyskov

I slutningen af 1800-tallet lå der på stedet en spredt bebyggelse af huse og en skole. I nyeste tid er Åbyskov udbygget med et parcelhusområde, så der i dag er i alt er der ca. 130 boliger. Byen har et forsamlingshus, og ved stranden er der en offentlig badestrand og en badebro. Umiddelbart nord for byen ligger en campingplads.

Brudager

Brudager er nævnt første gang omkring 1300 og var oprindelig en vejfortelandsby med kirken i midten. Byen ligger på et svagt bølget moræneplateau jævnt faldende mod syd til Vejstrup Ådal og skovene omkring hovedgården Klingstrup. Der er i dag ca. 40 husstande og enkelte håndværksvirksomheder, en butik med friluftsudstyr og et forsamlingshus.

Skårupøre

Landsbyen er en lille udflytterby fra Skårup med enkelte mindre gårde og 10–15 huse beliggende helt ud til kystvejen. Tidligere har stedet fungeret som udskibningssted. I dag er Skårupøre mest kendt som et sted, hvor man tager hen til den lille strand og får en isvaffel i kiosken eller camperer på Skårupøre Camping. Strandarealet anvendes også af uddannelsesinstitutionerne i området, bl.a. til windsurfing.

Albjerg

Albjerg er anlagt ved udflytninger fra Oure i middelalderen. Byformen er en uregelmæssig forteby, hvor byens gårde og huse har ligget uregelmæssigt placeret omkring den nord-syd-gående vejforte og dens forgreninger. Midt i landsbyen ligger en dam. Vejforløbet er i dag stort set bevaret, og der er omkring 20 husstande i byen.

Tåsinge



Lokalområdet Tåsinge. Klik på kortet for at lave det større.

Lokalområdet Tåsinge dækker den midterste og sydlige del af øen Tåsinge. I nord grænser området op til Vindeby–Troense–området på nordsiden af Bregninge Kirkebakke, og mod vest afgrænses området naturligt ved Svendborg Sund og Knudedyb. Områdets østlige grænse er kysten mod Lunkebugten, der skærer sig dybt ind i øen og næsten skiller halvøen Vemmenæs fra den øvrige ø. Mod syd danner Siø Sund en naturlig grænse, og via Siødæmningen er der fast forbindelse til Langeland.

Der bor cirka 2700 personer i lokalområdet Tåsinge. (opdateret pr. 1/1–2010)

Et utal af mindre vige og bugter præger kysten, der de fleste steder er smal og stenet. Området er karakteriseret ved smukke kystskove, en mangfoldighed af gamle små landsbyer, dyrkede marker og levende hegn. Det milde, kystnære klima på øen og øens frugtbare lermuld har været gunstigt for frugtdyrkning på øen, især æble dyrkning, hvoraf der dog i dag kun er enkelte plantager tilbage. På Stenodde er der et større sommerhusområde ud mod Langelandsbæltet.

Tåsinge er især på den nordlige del meget kuperet. Bregninge Kirkebakke på 72 meter er øens højeste punkt, og her er der fra kirketårnet en storslået udsigt over det sydfynske øhav og på klare dage også til Lolland og Tyskland. Landskabsformerne i den centrale og sydlige del af området er et overvejende lavt morænelandskab med et roligt terræn, der flader ud mod kysten. Sydligst er der en otte meter høj bakke, Vårø Knude, der ligger for enden af den store fredede strandeng, Monnet, som er Fyns største strandengsområde på i alt 121 hektar. Af andre særlige naturlokaliteter er der på øens vestside det fredede naturreservat Vejlen, som førhen har været en tilgroet bugt, men siden 1990'erne er blevet genetableret som lavvandsområde med omkringliggende enge. Her er offentlig adgang til et fuglekigger- og udsigtstårn. Mod vest ligger også den anseelige Vornæs Skov, og mod nordvest op mod Vindeby ligger Horseskov. Mod øst passerer Øhavsstien gennem de større skovområder Nørreskoven og Vemmenæs Skov.

Landevejen til Langeland og til færgeforbindelsen videre til Lolland skærer gennem området. Mellem Bregninge og Lundby er der et fint eksempel på en husmandsudstyknings fra de første årtier af 1900-tallet, og hvor der tydeligvis er bygget efter "Bedre Byggeskik"-bevægelsens principper om enkel, dansk byggetradition præget af "stiltfærdig saglighed" og solide håndværkstraditioner. Som bebyggelsesmønster ligger de tidligere husmandssteder smukt langs hovedvejen, som perler på en snor, og de fleste har bevaret den oprindelige dæmpede stil med hække og få træer som skærmende beplantninger omkring de solide bygningskroppe. Udenfor hovedlandvejen, der er Tåsinges hovedfærdselsåre, forbinder et virvar af

smalle, snoede veje lokalområdets 14 små byer og landsbyer, og på typisk sydfynsk vis er mange af de små veje skærmet med klippede levende hegn langs begge vejsider.

Lundby og Landet

Lundby er sammen med Landet udpeget til lokalby i Kommuneplan 2009–2021 for Svendborg. Tilsammen forsyner de to byer den midterste og sydlige del af Tåsinge med en række private og offentlige servicefunktioner.

Lundby er første gang nævnt i skriftlige kilder i 1459. Sydøst for byen har der stået et Sct. Olafs Kapel med en kilde midt i, og som efter kapellets nedbrydning i 1600-tallet tjente som vandingssted. Byen er en løs og langstrakt udgave af den slyngede vejbytype. Efter blokudskiftning af jordene i 1788 flyttede ca. 60% af byens 22 gårde ud, og de fleste af de tilbageblevne gårde ligger tæt op ad bygaden. Husene ligger jævnt fordelt mellem gårdene og med en mindre koncentration isoleret fra den øvrige bebyggelse i den nordvestlige del af byen, som i denne del gennemskæres af hovedvejen. Den oprindelige landsbys struktur er temmelig opløst, og i den sydlige del af byen er der et nyere parcelhuskvarter. Enkelte steder er der bevaret passager med landsbypræg og friholdt fine kik ud over de omkringliggende marker. Der er børnehave og skole i byen.

Landet er en af de større landsbyer på Tåsinge og har en del nyere bebyggelser med parcelhuse og rækkehuse. Landsbyen nævnes første gang i skriftlige kilder i 1454, er kirkeby for sognet og især kendt for at huse gravstedet for den svenske løjtnant Sixten Sparre og linedanserinden Elvira Madigan og deres romantiske, dramatiske flugt og død på Tåsinge i 1889. Tidligere har Landet rummet flere andelsforetagende: andelsmejeri, fællesslagteri og andelsfryseanlæg og har i dag stadig en brugsforening, der betjener nærområdet som dagligvarebutik.

Lundby og Landet (opdateret pr. 1/1–2010)		
Befolkning i Lundby og Landet (samlet)	1990	1066
	2000	1081
	2008	1102
Husstande	Ca. 135 i Lundby og ca. 150 i Landet	
Afstand til kommunecenter	11 km	
Skoler og børneinstitutioner	<ul style="list-style-type: none"> • Lundby Skole og skolefritidsordning • Lundby Børnehave (børnehave 3–6 år) 	
Anden offentlig service	<ul style="list-style-type: none"> • Hal og boldbaner • Biblioteksfilial 	
Privat service	<ul style="list-style-type: none"> • Dagligvarer: Dagligbrugs, bager, kiosk. • Anden service: læge, maler, tømrer, gartner, entreprenør, gulvbelægning, revision, Bed & 	

	Breakfast, autoreparation, benzin.
Trafik/transport	<ul style="list-style-type: none"> • Telebusser mod Vindeby og Svendborg Bymidte • Regionalbus mod Svendborg Bymidte, Rudkøbing, Lohals/Bagenkop, Spodsbjerg og Nykøbing Falster

Landsbyer

Bjerreby

Bjerreby ligger på en bakke i det flade landskab på den sydlige del af Tåsinge. Byen er kendt tilbage fra 1372 og anlagt som vejklungeby med kirke. Byens midte er omkring kirken, der ligger ved bakkens top. Byens oprindelige vejstruktur er bevaret og har en stjerneform, der stråler ud fra landsbyens centrum. Gårdene lå nord for kirken og en del flyttede udenfor landsbyen efter udskiftning i 1799. Syd for kirken ligger et fint mønster af ældre landsbyhuse. Et nyere parcelhuskvarter er skudt op langs Bjerrebyvej i den østlige del, og der ligger et kvarter med ældre byhuse og villaer i byens vestlige del. Der er i dag omkring 180 husstande i Bjerreby. Byen har bevaret landsbypræget i fine passager især nord og syd for kirken og med flere smukke vejforløb. Sognets præstegård ligger i Bjerreby, hvor der også er forsamlingshus og erhverv som autoservice, maskinstation og flere håndværkervirksomheder.

Bregninge

Bregninge er nævnt første gang i 1375 og er en kirkeby. Byformen er en slynget vejby, og gårdene har ligget langs den nord-sydgående bygade, som i dag er en del af hovedvejen. Husene har førhen især været koncentreret omkring præstegården, og gennem sidste halvdel af 1900-tallet er der bygget en del nye huse i den sydøstlige del af byen. Kirken ligger isoleret fra den øvrige bebyggelse højt på bakken i den nordøstlige del af byen. Ved kirken ligger møllen, der i dag fungerer i dag som sommerrestaurant og Tåsinge Museum med skipperhjem og folkemindesamling. Ved hovedvejen ligger en kro, der blev opført helt tilbage i 1864. De storlåede udsigter ved Bregninge Kirke og et nyretableret hede- og overdrevsareal, Bregninge Bakker vest for landevejen, gør Bregninge til et yndet udflugtsmål. Der er i dag ca. 105 husstande i Bregninge.

Bjernermark

Bjernermark med ca. 12 husstande ligger nordligt i lokalområdet og er givetvis opstået ved udflytning fra Bregninge i middelalderen til ryddede parceller i kystskovbæltet. Landsbyen er nævnt første gang i 1460. Byformen er en slynget vejby, hvor gårdene har ligget i to afdelinger: 3 gårde mod syd – hvor der kun er én gård tilbage – og 5 i den nordvestlige del – hvor der er tre fine gårde tilbage. Imellem gårdene og nordligt i byen har husene ligget. Det oprindelige vejforløb er bevaret, og der er kun bygget enkelte nye huse. I landskabet omkring Bjernermark er der bevaret et større skovareal, "Horseskov", der ligger som kystskov ned til Svendborg Sund.

Gesinge

Gesinge er en slynget vejby, der nævnes første gang i 1454. De mange gårde har ligget forholdsvis tæt langs den øst-sydvest gående bygade og oprindeligt var der 4 dobbeltgårde i landsbyen. Landsbyen blev stjerneudskiftet i 1799 og derefter blev 13 gårde udflyttet. Bortset fra nyere huse på de gamle gårdtomter, er der kun nybygget ganske få huse i byen, og vejforløbet er bevaret, men de oprindelige gadeudvidelser og bytomten er væk. Der er i dag ca. 40 husstande i Gesinge.

Strammelse

Strammelse er en langstrakt landsby af typen den slyngede vejby. Efter udskiftningen i 1788 blev 17 gårde flyttet ud på markerne, og der opstod en husmandskoloni, Vornæs, vest for Strammelse. Landskabet omkring Strammelse er ret fladt men mod nordøst bliver det mere bakket op mod Bregninge. Strukturmæssigt er byen opløst, men i udsnit er der fine bevarede landsbytræk, som i den sydøstlige del de gamle længehuse med dybe matrikler og små forhaver, og midt i byen mellem to skarpe sving med landsbymiljøet omkring gadekæret. Der er bygget to mindre parcelhuskvarterer i den nordvestlige ende af byen. I alt er der ca. 90 husstande i landsbyen.

Vemmenæs

Halvøen Vemmenæs nævnes tidligt i skriftlige kilder allerede i 1200-tallet. Herfra var der fra middelalderen færgersted til Langeland og med en livlig trafik helt op i midten af 1900-tallet, hvor der blev etableret fast forbindelse mellem Tåsinge og Langeland via Siø. I 1600 og 1700-tallet bestod byen kun af færgegården og skovfogedboligen, indtil byen blev udparcelleret som husmandskoloni fra Bjerreby. Der er i dag ca. 40 husstande i Vemmenæs By.

Søby

Søby er en slynget vejby og nævnt første gang i 1454. Gårdene har ligget langs bygaden og ved en forgrening til denne. Vejforløbet er bevaret, og der er kun sket husvækst i ganske beskedent omfang og især i den nordlige del. I dag er der ca. 25 husstande i Søby.

Vårø

Vårø er en landsby af typen den slyngede vejby. I 1600–1900-tallet lå Bjerreby Sogns præstegård i Vårø. Gårdene ligger forholdsvis tæt langs bygaden og ved forgrening til denne. I 1806 berømmedes husmand Rasmus Hansen for sin gode selvanlagte frugttræsskole i Vårø. Der er i dag ca. 25 husstande.

Gammel Nyby

Nyby – nævnt første gang i 1366 – er en på Fyn sjældne rektangulære, reguleret vejby, og der er et smukt gadekær i landsbyen. Den flade banke (Pilebanken) er udpeget som et ældre voldsted. Af byens oprindelige ejerlav blev udparcelleret Vindeby og Troense. Det meste af landsbyen brændte i 1916. Her er i dag ca. 25 husstande og enkelte erhvervsdrivende, møbelpolstrer og et par mindre servicevirksomheder.

Hellev

Hellev er en ganske lille landsby med i dag kun ganske få husstande. Landsbyen nævnes første gang i 1454. Den oprindelige og til dels bevarede byform er den på Fyn yderst sjældne "rektangulær, reguleret vejforby", hvor gårde og huse oprindeligt lå omkring forten, hvor bygaden var udvidet til en plads. Hellev træder frem som en ypperlig lille rumlig pause gennem marklandskabet, og her er bl.a. gårdbutik og Bed & Breakfast.

Skovballe

Skovballe er nævnt første gang i 1460 og anlagt som en rydningsby ved en udparcellering fra Søby. Byen har tidligere ligget omgivet af skov, og da det eneste bevarede skovareal ligger mellem byen og kysten er der ingen visuel kontakt til havet, selvom afstanden er kun få hundrede meter. Den lille landsby er af typen en slynget vejby. Vejforløbet er bevaret, men bygaden har tidligere haft udvidelser – en forte – som i dag er forsvundet, og det specielle u-formede bygadeforløb opleves ikke mere så tydeligt på grund af vejreguleringer. Skovballe havde tidligere betydning som færgersted, idet trafikken til Ærø og videre til Holsten for en stor del gik denne vej, og landsbyen har haft en berømt kro, som brændte i 1950'erne.

Stjovl

Stjovl er en udflytterbebyggelse sandsynligvis fra Bjerreby og nævnes første gang i 1459. Landsbyen er atypisk placeret tæt ved kysten. Byens navn kommer af ordet for "gadekær, vandingssted", og stedets oprindelige gadekær er i dag bevaret midt i landsbyen, og fungerer som et fint samlende og levende kulturspor med en plads foran midt i landsbyen. Vejforløbet er bevaret men reguleret. Et par gårde er flyttet ud efter udskiftningen omkring 1800. Der er kun bygget få huse i byen.

Småøerne

Lokalområdet Småøerne dækker de tre beboede øer i Svendborg kommune: Drejø, Skarø og Hjortø, hvor der i alt i dag er 121 fastboende (pr. 1/1 2009). Småøerne har tidligere været selvforsynende med en lang række erhverv og servicefunktioner, hvoraf en del nu ikke længere findes og derfor må tilvejebringes via fastlandet. De gode dyrkningsforhold på småøerne gør dem velegnede til jordbrug, ligesom øernes rige natur, landskabskvaliteter og den særlige stemning af ø-livskvalitet gør dem tiltrækkende som rekreative oaser for faste beboere, faste fritidshusbeboere og for besøgende.

Pr. 1. januar 2009 boede der i alt 121 personer på de tre småøer Drejø, Skarø og Hjortø.

Der er nedsat et særligt Ø-udvalg med repræsentanter fra småøerne og fra Svendborg Kommune til at varetage interesserne for småøernes beboere. Småøerne i Svendborg kommune deler en lang række udfordringer med øvrige danske småøer, som der er samarbejde med via Småøernes Sammenslutning, der er det fælles talerør for de danske småøer på nationalt plan.

Generelt kan der blandt udfordringerne for småøerne nævnes de stadigt vigende befolkningstal, at det ofte kan være svært for småøernes erhverv at konkurrere på almindelige markedsvilkår, vanskelighed ved at fastholde og tiltrække nye beboere på grund af ringe muligheder for jobs og ofte lange pendlingstider til fastlandet, en ofte nedslidt infrastruktur, og at der må findes særlige løsninger i varetagelsen af den offentlige og den private service. Småøerne kan til gengæld bygge på de ofte stærke traditioner for samarbejde og fællesskaber, naturen og den særlige ø-stemning og et voksende marked for særlige egns-identiteter og special-produkter knyttet hertil.

Drejø

Drejø er en 4,12 kvaratkilometer stor ø, egentlig dannet af to tvillingøer, hvor den østlige del Drejet og den vestlige del Skoven forbindes af en smal landtange. Terrænet er så lavt, at øen i udstrakt grad er digebeskyttet. Mens der på den vestlige del er højder på op til 16,5 meter er der øens østlige del ganske lav med op til højst 8 meter. Stednavnet Skoven henviser til, at Drejø tidligere har været skovdækket. Skriftlige kilder vidner således også om, at der har været kongelig jagt på øen helt tilbage i 1200-tallet. Drejø hørte indtil 1535 til Ærøskøbing Sogn, hvorefter der blev oprettet selvstændigt sogn og opført kirke, som man delte med Skarø og Hjortø samt Birkeholm, der nu hører under Ærø.

Kysterne på Drejø er afvekslende: mod nord stærkt fliget og med enge helt ud til havet og mod syd mere stenet. Mod vest er der stejle klinter. Jorderne på Drejø er let lermuldede og der er ingen skov. Cirka halvdelen af arealet er opdyrket og resten er enge, overdrev, strandsøer og moser samt Nørresø og Søndersø på øens østlige del. Der er flere levende hegn, ofte i form af stynede popler.

Drejø By er opført som en forteklyngeby i middelalderen. Gårdene har været små, da man formentlig delvist har levet af fiskeri. Det særprægede vejforløb er bevaret men reguleret en del mod nord. Landsbyen blev stjernudskiftet i 1832 og enkelte udskiftningshegn omkring bykernen er bevaret. Drejø By blev lagt i aske ved en storbrand i 1942, hvor 11 gårde og 7 huse blev ødelagt, og midt i byen står en sten med alle de gamle gårdes bomærker. Der er bygget enkelte nye huse i selve byen og i den sydøstlige ende af byen med landsbyens gadekær i mellem. Kirken ligger lidt syd for byen.

Fra øen er der daglig færgeforbindelse til Svendborg via trekant-sejlads til Skarø. Drejø har dagligvarehandel med begrænset åbningstid og vareudbud. Skolegang foregår i Svendborg By. Forsamlingshuset, beboerforeningens mange aktiviteter og det månedlige beboerblad Drejø Posten fungerer i høj grad som øens samlingspunkter og mødesteder. På én af de ældste gårde på Drejø er der indrettet egnsmuseumet Gl. Elmegaard med udstilling, arrangementer, butik og cafe.

Drejø (opdateret pr. 1/1-2010)		
Befolkning	1990	102
	2000	81
	2008	69
Husstande	Ca. 50 husstande i Drejø By	
Afstand til kommunecenter		

	15 km i fugleflugt. Afstand i tid er med færge direkte til Svendborg Havn 55 minutter og via Skarø 80 minutter.
Skoler og børneinstitutioner	
Anden offentlig service	<ul style="list-style-type: none"> • Bibliotek • Drejø Færgehavn med anløbsbro for færge og lystbådehavn med havnekontor, toilet og bad. • Lystbådehavn i Drejø gamle havn på øens nordlige kyst.
Privat service	<ul style="list-style-type: none"> • Dagligvarer: købmand • Andet: kro, Gl. Elmegaard Museum, feriehuse og ferieboliger, forsamlingshus, lokalarkiv, tømrer, ovnsætter, produkter fra frilandskvæg og får, møbelsnedker, interiørdesign, teltplads, lejrskole, kursuscenter
Trafik/transport	<ul style="list-style-type: none"> • Færgeforbindelse til Skarø og Svendborg Bymidte.

Skarø

Skarø er 1,07 kvadratkilometer stor. Skarø hørte tidligere til Øster Skerninge Sogn, men blev ved dannelse af Drejø Sogn i 1500-tallet lagt under dette. Skarø ligger ved udsejlingen fra Svendborg Sund og er en forholdsvis lav ø. Det højeste punkt – med det pompøse navn Vesterbjerg – er kun 9 meter over havet, og

herfra er der smukke udsigter over øen og Ø-havet. Mod øst er der en halvø, der ligesom øens centrale del er frugtbar lerjord, og øen er præget af dyrkede marker. Indenfor den mod nord udragende spids, der ender i Skarø Odde og Fællesodde sydligst på øen er der enge, strandsøer og strandoverdrev. Overalt på øen er kysten smal og stenet. Nogle steder er der anlagt diger.

Den lille ø-landsby Skarø By er centralt placeret på øen, og her ligger også de fleste gårde. På sydøen og Østerhoved er der enkelte tidligere husmandsbrug. Skarø By er opført som en uregelmæssig vejforsteby, hvor de for øerne typisk små gårde lå i to afdelinger, og som hver orienterede sig mod en forte – en åben plads mellem gårdene. Gårdene ligger tæt og enkelte er bygget sammen. Forterne er næsten væk på grund af vejreguleringer, men selve vejforløbet er bevaret. Landsbyen blev stjerneudskiftet i 1821 og en del af udskiftningshegnene, der går op til byen, er bevaret. Der er bygget enkelte nye huse i byen.

Fra Skarø er der daglig færgeforbindelse på trekantsruten Svendborg–Drejø–Skarø. Skarø har gennem de seneste år – til forskel fra de fleste andre småøer i Danmark – haft en befolkningstilvækst. På øen er der beboerforening og forsamlingshus. Årligt afholdes en lille musikfestival på øen og ø-lejr. I sommerhalvåret er her spisesteder og café og der er teltplads og lystbådehavn på øen.

Skarø (opdateret pr. 1/1-2010)	
Befolkning	1990 26
	2000 27
	2008 39
Husstande	Ca. 20 husstande i Skarø By
Afstand til kommunecenter	10 km i fugleflugt. Sejltilid med færge til Svendborg Bymidte er direkte 35 minutter og via Drejø 90 minutter.
Skoler og børneinstitutioner	
Anden offentlig service	<ul style="list-style-type: none"> • Anløbsbro for færgen og lystbådehavn med faciliteter, bl.a. toilet, bad og grillplads.
Privat service	<ul style="list-style-type: none"> • Dagligvarer: Købmand • Andet: café, spisested, røgeri, Biosynergi (økologiske planteprodukter og rådgivning), isproduktion, honning, forsamlingshus
Trafik/transport	<ul style="list-style-type: none"> • Færgeforbindelse til Drejø og

Hjortø

Hjortø er 0,9 kvadratkilometer stor, og ganske lav, mindre end 2 meter over havet. Til beskyttelse mod oversvømmelse er øen omgivet af en ring af kraftige diger. Størstedelen af øen er frugtbar, fed lerjord, men kun mindre arealer dyrkes. Den mod vest udragende odde, Halen, og de små holme Vibeholm og Danmark er opbygget af strandaflejringer.

Den lille ø-landsby er randplaceret på øen og har form af en tæt sammenbygget gårdklynge. Landsbyen blev blokudskiftet i 1832, hvorefter 2 af byens 4 gårde blev flyttet 100 meter udenfor landsbyen mod sydvest. Som typisk for småøerne, hvor fiskeri har udgjort en væsentlig del af næringen, var gårdene ret små. Tidligere boede der også folk på Hjelman, en holm nordøst for Hjortø, og hvortil man kunne vade fra Hjortø. På flakket øst for Hjortø ligger de to lave strandengsdækkede grunde Odden og Mejlholm, der gennem tiden har været udnyttet til kreaturafgræsning.

Hjortø med kun 13 fastboende har sin helt egen charme og med et lille, unikt havnemiljø. Der er daglig forbindelse til Svendborg med postbåd, og sejltiden er på 60 minutter. En af øens landmænd driver også fiskeri og nogle har hjemmearbejdsplads fra deres bopæl. Der er beboerforening på øen og forsamlingshus.

Hjortø (opdateret pr. 1/1-2010)	
Befolkning	1990 15
	2000 17
	2008 13
Afstand til kommunecenter	13 km i fugleflugt. Sejltid til Svendborg Havn er 60 minutter.
Skoler og børneinstitutioner	
Anden offentlig service	<ul style="list-style-type: none"> • Anløbsbro for færger og lystbådehavn med toilet, grillplads og primitiv lejrplads
Privat service	<ul style="list-style-type: none"> • Forsamlingshus
Trafik/transport	<ul style="list-style-type: none"> • Færgeforbindelse til Svendborg