

Forslag til Svendborg Kommuneplan 2009-21

Oversigt over udtagne rammer

Miljøscreeningen på de enkelte sider er en kort vurdering af de ændrede planforhold, og IKKE af faktiske forhold.

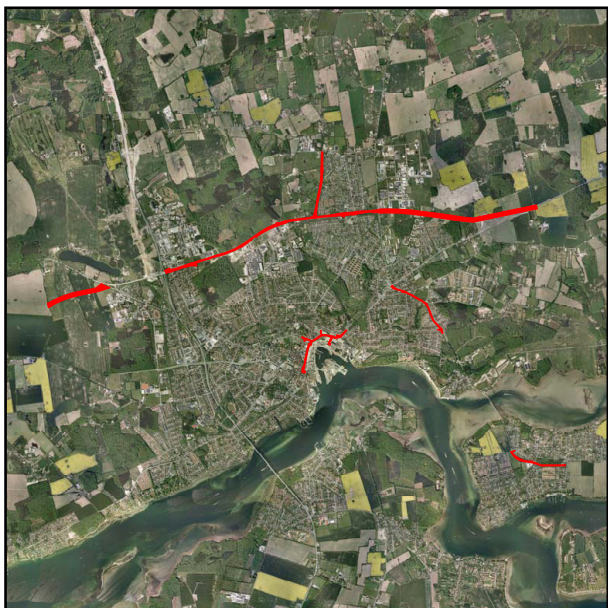
Indholdsfortegnelse

Svendborg, vejrammer.....	3
Svendborg, offentlig område	4
Ollerup, boligområde.....	5
Stenstrup, boligområder.....	6
Stenstrup, erhvervsområde.....	7
Ulbølle, boligområde	8
Ulbølle, erhvervsområde.....	9
Hundtofte, erhvervsområde	10
Gudbjerg, erhvervsområder	11
Gudme, boligområde.....	12
Hesselager, erhvervsområder	13
Hesselager, erhvervsområde	14
Vejstrup, erhvervsområde.....	15
Tåsinge, vindmølleområder	16



Ændring:

Kommuneplanrammerne 001G01, 002G01, 003G01, 004G01, 004G02, 004G03, 004G04, 111G01 og 151G01 udtages af kommuneplanrammerne. Det samme gælder en række stireservationslinjer. Planlægningen af stier og veje er i stedet i fornødent omfang medtaget som retningslinjer i Kommuneplan 2009.



I gældende kommuneplan



I Kommuneplan 2009

Parameter:	Vurdering:	Kommentar:
Bosætning og levevilkår	0	
Menneskers sundhed	0	
Erhvervsudvikling	0	
Landstriktsudvikling	0	
Kulturhistorie	0	
Landskab	0	
Biologisk mangfoldighed	0	
Jord, luft og vand	0	
Klimatiske forhold	0	
Trafik	0	
Ressourcer og affald	0	

Forhold til anden planlægning:

Planlægningen af veje og stier foregår via afsnittene Mål og Retningslinier i kommuneplanens hovedstruktur om veje og stier, som følges op med egentlige sektorplaner, som f.eks. Trafiksikkerhedsplanen.

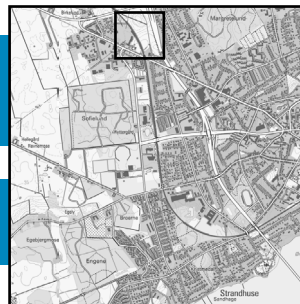
Beslutning:

Indarbejdet i forslag. Administrativ oprydning og ensretning.

Svendborg Nord

Udtagne rammer

Svendborg, offentlig område



Ændring:

Areal ved indføring af motorvejen til Svendborg er udtaget af kommuneplanrammerne. Staten tillader ikke, at kommunerne rammebelægger motorveje, som er anlagt ved en anlægslov.



I gældende kommuneplan



I Kommuneplan 2009

Parameter:	Vurdering:	Kommentar:
Bosætning og levevilkår	0	
Menneskers sundhed	0	
Erhvervsudvikling	0	
Landstriktsudvikling	0	
Kulturhistorie	0	
Landskab	0	
Biologisk mangfoldighed	0	
Jord, luft og vand	0	
Klimatiske forhold	0	
Trafik	0	
Ressourcer og affald	0	

Forhold til anden planlægning:

Statens vejplanlægning og dertil hørende anlægslove.

Beslutning:

Indarbejdet i forslag.

Ollerup-V. Skerlinge

Udtagne rammer

Ollerup, boligområde

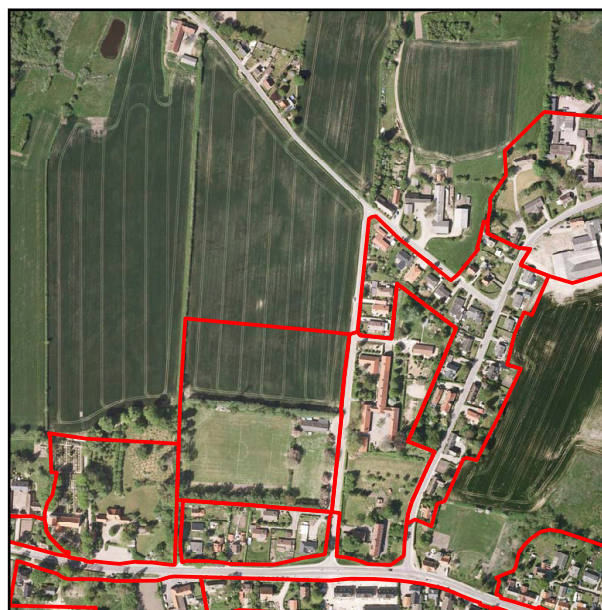


Ændring:

3,5 ha boligareal dækkende matrikel 19 a Ollerup By, Ollerup udtaget af kommuneplanrammerne.



I gældende kommuneplan



I Kommuneplan 2009

Parameter:	Vurdering:	Kommentar:
Bosætning og levevilkår	-	Færre valgmuligheder for bosætning i Ollerup
Menneskers sundhed	0	
Erhvervsudvikling	0	
Landstriktsudvikling	-	Forninget lokal udvikling og understøttelse af institutioner m.m.
Kulturhistorie	0	
Landskab	0	
Biologisk mangfoldighed	0	
Jord, luft og vand	+	Særlige drikkevandsinteresser
Klimatiske forhold	+	Mindre CO2
Trafik	+	Mindre lokaltrafik
Ressourcer og affald	0	

Forhold til anden planlægning:

Forholder sig til statens udmeldinger om samlet arealudlæg til boliger i planperioden.

Beslutning:

Indarbejdet i forslag. Arealet er i modstrid med kommuneplanforslagets retningslinjer om, at skoler o.lign. ikke må lukkes inde med byvækst, se kommuneplanforslagets afsnit om byudvikling.

Stenstrup-Kirkeby

Udtagne rammer

Stenstrup, boligområder



Ændring:

6,6 ha boligareal dækkende matriklerne 5c, 8b, 38a m. fl. Stenstrup By, Stenstrup udtaget af kommuneplanrammerne.



I gældende kommuneplan



I Kommuneplan 2009

Parameter:	Vurdering:	Kommentar:
Bosætning og levevilkår	-	Færre valgmuligheder for bosætning i Stenstrup
Menneskers sundhed	0	
Erhvervsudvikling	0	
Landstriktsudvikling	-	Føringet lokal udvikling og understøttelse af institutioner m.m.
Kulturhistorie	0	
Landskab	+	Smuk udsigt fra eksisterende boligområder
Biologisk mangfoldighed	+	Del af området er naturbeskyttet mose og sø
Jord, luft og vand	+	Særlige drikkevandsinteresser
Klimatiske forhold	+	Mindre CO2
Trafik	+	Mindre lokaltrafik
Ressourcer og affald	0	

Forhold til anden planlægning:

Forholder sig til statens udmeldinger om samlet arealudlæg til boliger i planperioden.

Beslutning:

Indarbejdet i forslag.

Arealet tilbageføres til jordbrugsformål beliggende i landzone

Stenstrup-Kirkeby

Udtagne rammer

Stenstrup, erhvervsområde



Ændring:

25,1 ha erhvervsareal dækkende matriklerne 53 b m.fl. Stenstrup By, Stenstrup udtaget af kommuneplanrammerne. Området er præget af en stor teglværkssø. I øvrigt bruges store dele af området til landbrug eller marker.



I gældende kommuneplan



I Kommuneplan 2009

Parameter:	Vurdering:	Kommentar:
Bosætning og levevilkår	-	Færre lokale arbejdspladser
Menneskers sundhed	+	Færre nabogener
Erhvervsudvikling	-	Færre lokale udviklingsmuligheder
Landdistriktsudvikling	0	
Kulturhistorie	0	
Landskab	+	Meget smukt landskab
Biologisk mangfoldighed	+	Området er et færdiggravet råstofområde, som nu rummer beskyttet natur - sø, mose og eng
Jord, luft og vand	+	Særlige drikkevandsinteresser
Klimatiske forhold	+	Mindre CO ₂
Trafik	+	Mindre lokal tung trafik
Ressourcer og affald	0	

Forhold til anden planlægning:

Arealet er omfattet af partiel byplanvedtægt nr. 2, (tidl. Egebejrg Kommune). I henhold til planlovens bestemmelser kan en delvis ophævelse af byplanvedtægt/lokalplan kun ske ved udarbejdelse af en ny lokalplan. I gældende kommuneplan har området været indstillet til udtagning af rammerne, men ophævelsesproceduren er ikke blevet gennemført.

Beslutning:

Indarbejdet i forslag under forudsætning af, at ophævelsesproceduren for byplanvedtægten igangsættes. Arealet er væsentlig større end sandsynlig efterspørgsel. Arealet har større værdi som rekreativt areal. Indgrebet understøtter Svendborg Kommunes strategi om at samle større erhvervsområder i nærheden af passende infrastruktur.

Ollerup-V. Skerlinge

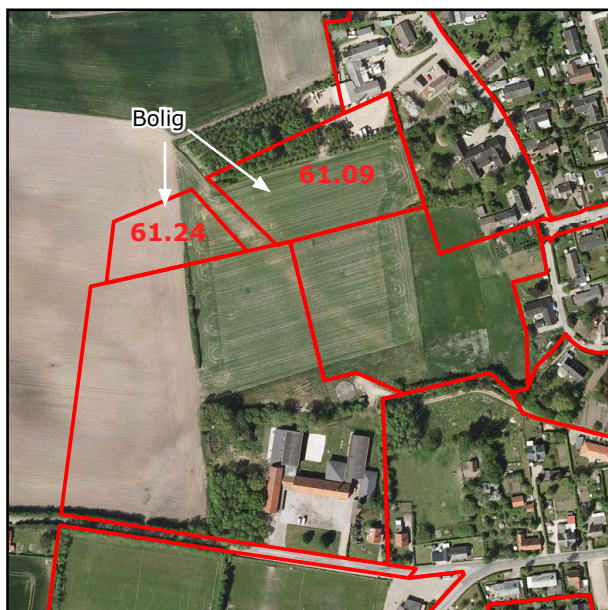
Udtagne rammer



Ulbølle, boligområde

Ændring:

1,3 ha boligareal dækkende dele af matriklerne 56 d, 57 a og 58 b Ulbølle By, Ulbølle udtaget af kommuneplanrammerne.



I gældende kommuneplan



I Kommuneplan 2009

Parameter:	Vurdering:	Kommentar:
Bosætning og levevilkår	-	Færre valgmuligheder for bosætning i Ulbølle
Menneskers sundhed	0	
Erhvervsudvikling	0	
Landstriktsudvikling	-	Forninget lokal udvikling og understøttelse af institutioner m.m.
Kulturhistorie	0	
Landskab	0	
Biologisk mangfoldighed	+	Beskyttet dige.
Jord, luft og vand	+	Særlige drikkevandsinteresser
Klimatiske forhold	+	Mindre CO2
Trafik	+	Mindre lokal trafik
Ressourcer og affald	0	

Forhold til anden planlægning:

Forholder sig til statens udmeldinger om samlet arealudlæg til boliger i planperioden.

Beslutning:

Indarbejdet i forslag.

Ollerup-V. Skerlinge

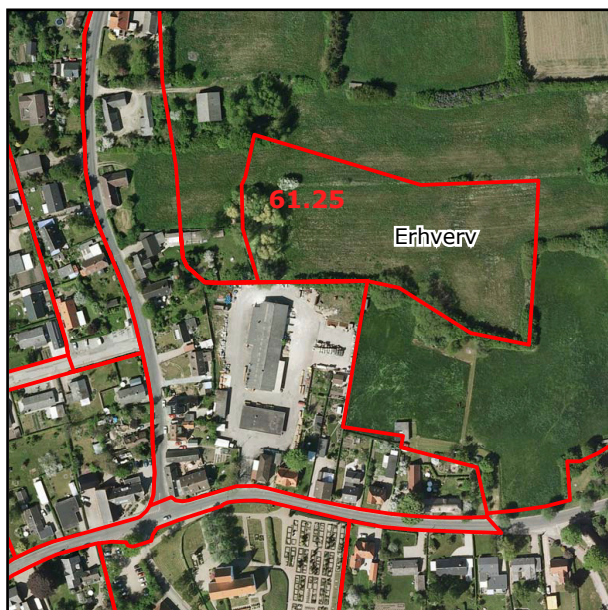
Udtagne rammer

Ulbølle, erhvervsområde

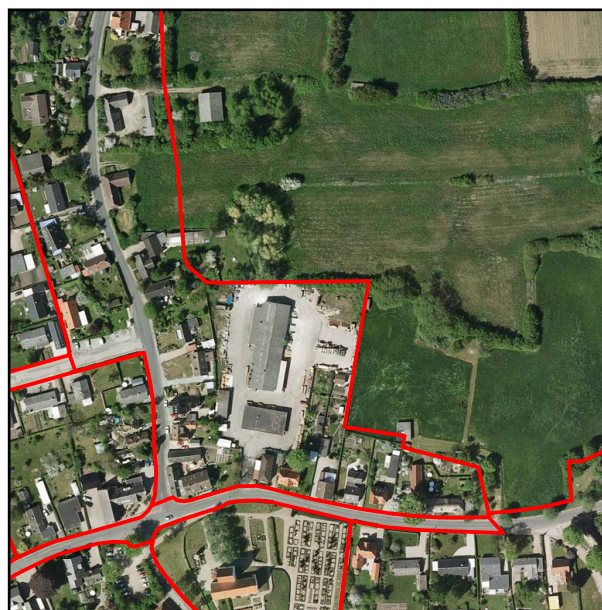


Ændring:

1,2 ha erhvervsareal dækkende del af matrikel nr. 76 Ulbølle By, Ulbølle udtaget af kommuneplanrammerne. Området ligger i det åbne land og har ikke nogen oplagte eller forståelige afgrænsninger. Området er ubebygget og ligger op til den lokale tømmerhandel.



I gældende kommuneplan



I Kommuneplan 2009

Parameter:	Vurdering:	Kommentar:
Bosætning og levevilkår	-	Færre lokale arbejdspladser
Menneskers sundhed	+	Færre nabogener
Erhvervsudvikling	-	Færre lokale udviklingsmuligheder
Landstriktsudvikling	0	
Kulturhistorie	0	
Landskab	0	
Biologisk mangfoldighed	0	
Jord, luft og vand	+	Særlige drikkevandsinteresser
Klimatiske forhold	+	Mindre CO2
Trafik	+	Mindre lokal trafik
Ressourcer og affald	0	

Forhold til anden planlægning:

Arealet er omfattet af lokalplan nr. 4.10. I henhold til planlovens bestemmelser kan en ophævelse (også delvis) af byplanvedtægt/lokalplan kun ske ved udarbejdelse af en ny lokalplan. I gældende kommuneplan har området været indstillet til udtagning af rammerne, men ophævelsesproceduren er ikke blevet gennemført.

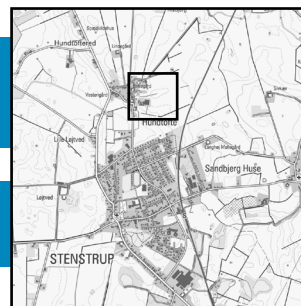
Beslutning:

Indarbejdet i forslag under forudsætning af, at ophævelsesprocedure for lokalplanen igangsættes. Arealet er væsentlig større end sandsynlig efterspørgsel. Indgrebet understøtter Svendborg Kommunes strategi om at samle større erhvervsområder i nærheden af passende infrastruktur.

Stenstrup-Kirkeby

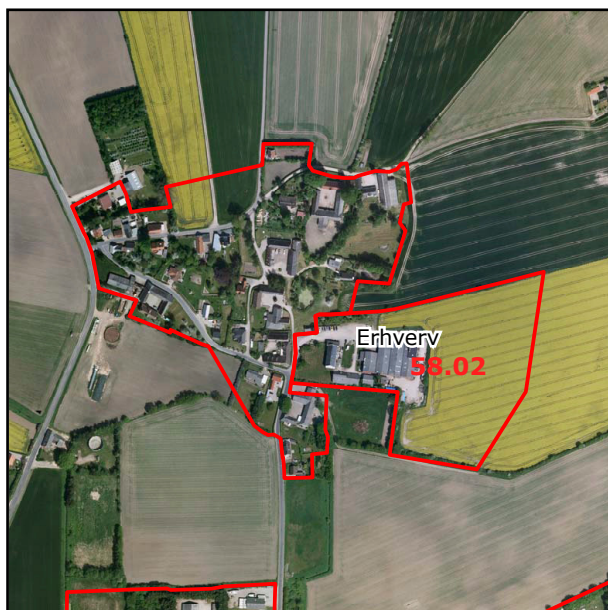
Udtagne rammer

Hundtofte, erhvervsområde

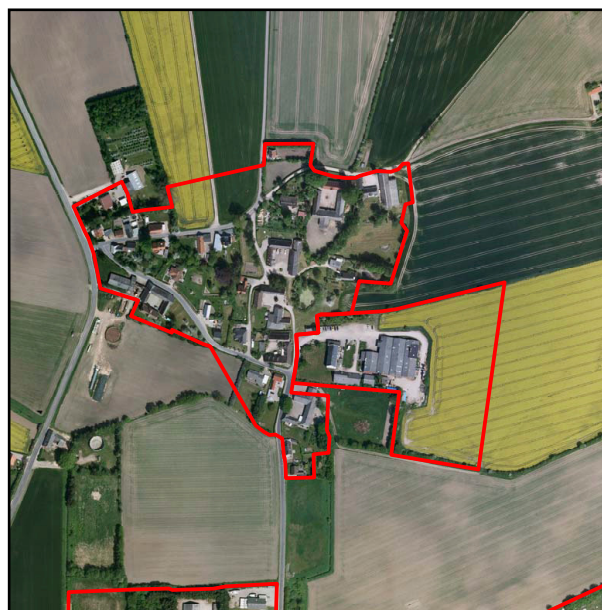


Ændring:

0,9 ha erhvervsareal dækkende matrikel 21 m Stenstrup By, Stenstrup udtaget af kommuneplanrammerne. Området ligger i forlængelse af et erhvervsområde, der er lokalplanlagt, nr. 58.02. Området er ubebygget og anvendes som landbrugsjord.



I gældende kommuneplan



I Kommuneplan 2009

Parameter:	Vurdering:	Kommentar:
Bosætning og levevilkår	0	
Menneskers sundhed	0	
Erhvervsudvikling	-	Færre lokale udviklingsmuligheder - dog stadig mulighed for eks. virksomhed at udvide.
Landstriktsudvikling	0	
Kulturhistorie	0	
Landskab	0	
Biologisk mangfoldighed	0	
Jord, luft og vand	+	Særlige drikkevandsinteresser
Klimatiske forhold	0	
Trafik	0	
Ressourcer og affald	0	

Forhold til anden planlægning:

Forholder sig til statens udmeldinger om samlet arealudlæg til erhverv i planperioden.

Beslutning:

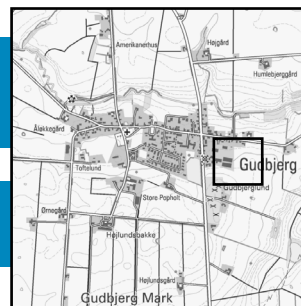
Indarbejdet i forslag. Arealet tilbageføres til jordbrugsformål beliggende i landzone.

Der er meget stor restrummelighed i lokalplan nr. 58.02. Arealet er væsentlig større end sandsynlig efterspørgsel. Indgrebet understøtter Svendborg Kommunes strategi om at samle større erhvervsområder i nærheden af passende infrastruktur.

Gudme-Hesselager

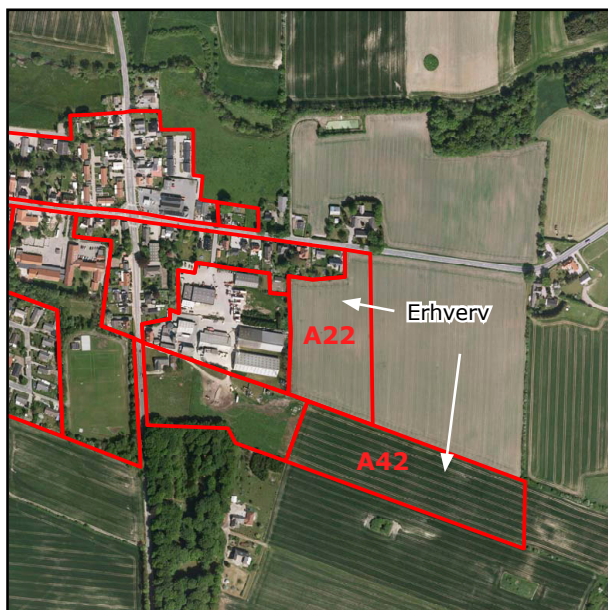
Udtagne rammer

Gudbjerg, erhvervsområder



Ændring:

5,2 ha erhvervsareal dækkende del af matriklerne 1 cd og 24 n Gudbjerg By, Gudbjerg udtaget af kommuneplanrammerne. Gudbjerglund umiddelbart syd for området er registreret med flere fortidsminder, og det er ikke muligt at bebygge op til 100m fra fortidsminder uden særlig dispensation.



I gældende kommuneplan



I Kommuneplan 2009

Parameter:	Vurdering:	Kommentar:
Bosætning og levevilkår	-	Færre lokale arbejdspladser
Menneskers sundhed	+	Færre nabogener
Erhvervsudvikling	-	Færre lokale udviklingsmuligheder
Landstriktsudvikling	0	
Kulturhistorie	+	Mindre udbygning i nærheden af Gudbjerglund.
Landskab	0	
Biologisk mangfoldighed	0	
Jord, luft og vand	+	Særlige drikkevandsinteresser
Klimatiske forhold	+	Mindre CO2
Trafik	+	Mindre lokal trafik
Ressourcer og affald	0	

Forhold til anden planlægning:

Forholder sig til statens udmeldinger om samlet arealudlæg til erhverv i planperioden.

Beslutning:

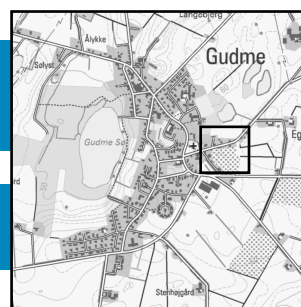
Indarbejdet i forslag. Arealet tilbageføres til jordbrugsformål beliggende i landzone.

Arealet er væsentlig større end sandsynlig efterspørgsel. Indgrebet understøtter Svendborg Kommunes strategi om at samle større erhvervsområder i nærheden af passende infrastruktur.

Gudme-Hesselager

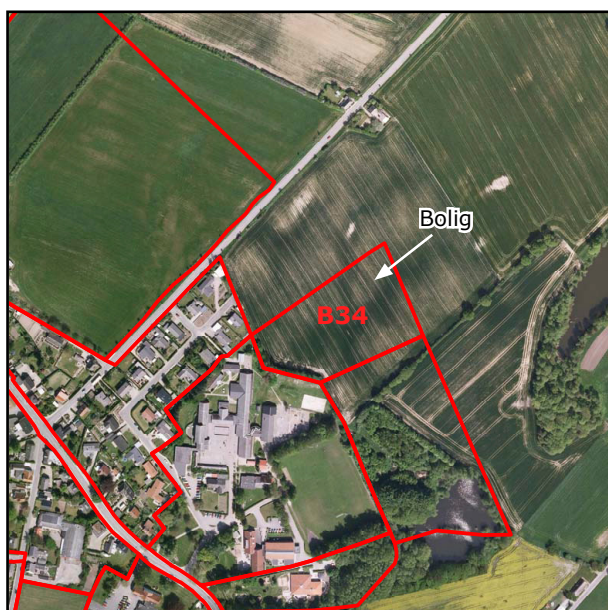
Udtagne rammer

Gudme, boligområde



Ændring:

1,4 ha boligområde dækkende del af matr. nr 31 a Gudme By, Gudme udtages af kommuneplanrammerne.



I gældende kommuneplan



I Kommuneplan 2009

Parameter:	Vurdering:	Kommentar:
Bosætning og levevilkår	-	Færre valgmuligheder for bosætning i Gudme
Menneskers sundhed	0	
Erhvervsudvikling	0	
Landstriktsudvikling	-	Føringet lokal udvikling og understøttelse af institutioner m.m.
Kulturhistorie	0	
Landskab	0	
Biologisk mangfoldighed	0	
Jord, luft og vand	+	Særlige drikkevandsinteresser
Klimatiske forhold	+	Mindre CO2
Trafik	+	Mindre lokal trafik
Ressourcer og affald	0	

Forhold til anden planlægning:

Forholder sig til statens udmeldinger om samlet arealudlæg til boliger i planperioden.

Beslutning:

Indarbejdet i forslag. Arealet er i modstrid med kommuneplanforslagets retningslinjer om, at skoler o.lign. ikke må lukkes inde med byvækst, se kommuneplanforslagets afsnit om byudvikling.

Gudme-Hesselager

Udtagne rammer

Hesselager, erhvervsområder



Ændring:

2,5 ha erhvervsareal på del af matrikel 29 a Hesselager By, Hesselager er udtaget af kommuneplanrammer.



I gældende kommuneplan



I Kommuneplan 2009

Parameter:	Vurdering:	Kommentar:
Bosætning og levevilkår	-	Færre lokale arbejdspladser
Menneskers sundhed	+	Færre nabogener
Erhvervsudvikling	-	Færre lokale udviklingsmuligheder - dog stadig udvidelsesmuligheder for eks. virksomhed
Landstriktsudvikling	0	
Kulturhistorie	0	
Landskab	0	
Biologisk mangfoldighed	0	
Jord, luft og vand	+	Særlige drikkevandsinteresser
Klimatiske forhold	+	Mindre CO2
Trafik	+	Mindre lokal trafik
Ressourcer og affald	0	

Forhold til anden planlægning:

Forholder sig til statens udmeldinger om samlet arealudlæg til erhverv i planperioden.

Beslutning:

Indarbejdet i forslag. Arealet tilbageføres til jordbrugsformål beliggende i landzone. Arealet er væsentlig større end sandsynlig efterspørgsel. Indgrebet understøtter Svendborg Kommunes strategi om at samle større erhvervsområder i nærheden af passende infrastruktur.

Gudme-Hesselager

Udtagne rammer

Hesselager, erhvervsområde



Ændring:

2,1 ha erhvervsareal dækkende del af matrikel 13 a, Gudme By, Gudme udtaget af kommuneplanrammerne.



I gældende kommuneplan



I Kommuneplan 2009

Parameter:	Vurdering:	Kommentar:
Bosætning og levevilkår	-	Færre lokale arbejdspladser
Menneskers sundhed	+	Færre nabogener
Erhvervsudvikling	-	Færre lokale udviklingsmuligheder
Landstriktsudvikling	0	
Kulturhistorie	0	
Landskab	0	
Biologisk mangfoldighed	0	
Jord, luft og vand	+	Særlige drikkevandsinteresser
Klimatiske forhold	+	
Trafik	+	Mindre CO2Mindre lokal trafik
Ressourcer og affald	0	

Forhold til anden planlægning:

Forholder sig til statens udmeldinger om samlet arealudlæg til erhverv i planperioden.

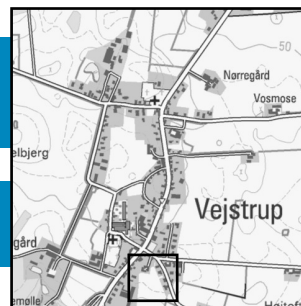
Beslutning:

Indarbejdet i forslag. Arealet tilbageføres til jordbrugsformål beliggende i landzone. Området ligger i åbent land uden nogen særlig tilknytning til eksisterende erhverv. Arealet er væsentlig større end sandsynlig efterspørgsel. Indgrebet understøtter Svendborg Kommunes strategi om at samle større erhvervsområder i nærheden af passende infrastruktur.

Skårup-Oure

Udtagne rammer

Vejstrup, erhvervsområde



Ændring:

2,4 ha erhvervsareal dækkende del af matrikel 21a Vejstrup By, Vejstrup er udtaget af kommuneplanrammerne. Området er ubebygget på nær en gårdbebyggelse i den nordlige ende.



I gældende kommuneplan



I Kommuneplan 2009

Parameter:	Vurdering:	Kommentar:
Bosætning og levevilkår	-	Færre lokale arbejdspladser
Menneskers sundhed	+	Færre nabogener
Erhvervsudvikling	-	Færre lokale udviklingsmuligheder
Landstriktsudvikling	0	
Kulturhistorie	0	
Landskab	0	
Biologisk mangfoldighed	0	
Jord, luft og vand	+	Særlige drikkevandsinteresser
Klimatiske forhold	+	Mindre CO2
Trafik	+	Mindre lokal trafik
Ressourcer og affald	0	

Forhold til anden planlægning:

Forholder sig til statens udmeldinger om samlet arealudlæg til erhverv i planperioden.

Beslutning:

Indarbejdet i forslag. Arealet tilbageføres til jordbrugsformål beliggende i landzone.

Arealet er væsentlig større end sandsynlig efterspørgsel. Indgrebet understøtter Svendborg Kommunes strategi om at samle større erhvervsområder i nærheden af passende infrastruktur.



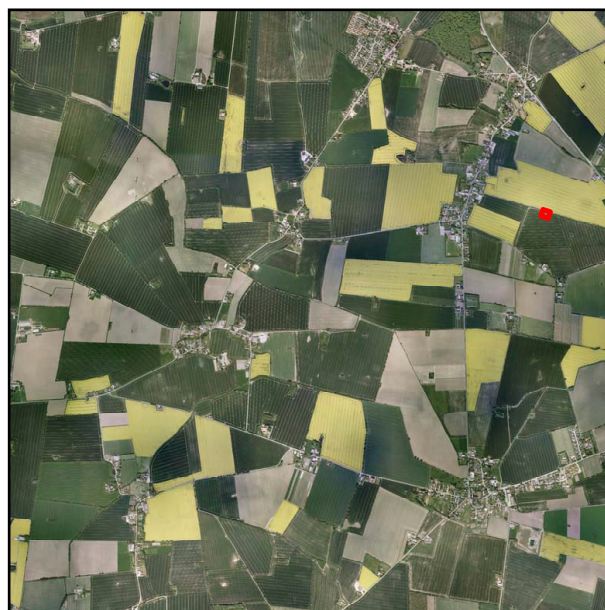
Tåsinge, vindmølleområder

Ændring:

Vindmølleramme 076V03 og 076V02 er udtaget af rammerne, mens rammen 076V04 er reduceret i overensstemmelse med kommuneplanens hovedstruktur. Teknisk ændring.



I gældende kommuneplan



I Kommuneplan 2009

Parameter:	Vurdering:	Kommentar:
Bosætning og levevilkår	0	
Menneskers sundhed	0	
Erhvervsudvikling	0	
Landstriktsudvikling	0	
Kulturhistorie	0	
Landskab	0	
Biologisk mangfoldighed	0	
Jord, luft og vand	0	
Klimatiske forhold	0	
Trafik	0	
Ressourcer og affald	0	

Forhold til anden planlægning:

-

Beslutning:

Indarbejdet i forslag. I forbindelse med Tillæg nr. 5.06 til Kommuneplan 2005-2017 med VVM-redegørelse for opstilling af vindmøller ved Søby blev planlægningen for vindmøller ændret, idet nogle områder på Tåsinge blev fjernet. Ændringen beskrevet på denne side bringer rammerne i overensstemmelse med vindmølleplanlægningen i kommuneplanens hovedstruktur. Dvs. der udelukkende er tale om en teknisk ændring.