



## Redegørelse for nyt udlæg til transport- og logistikvirksomhed samt transporttungt erhverv

Miljø og Teknik  
Plan og Udvikling  
Frederikshøj 4, 1. sal  
5700 Svendborg

### Baggrund

Imellem Odense og Svendborg løber Svendborgmotorvejen rute 9. Svendborgmotorvejen er en afgrening af E20 og motorvejen ophører ved Svendborg, hvorefter vejen bliver til hovedvejen Sundbrovej. Svendborgmotorvejen forbinder således Sydfyn og Langeland med Odense samt den tværgående øst- vestgående forbindelse via E20.

maria.kiilsholm.fallesen@svendborg.dk

I henhold til krav 4.2.3 og 4.2.1 i "Oversigt over nationale interesser i kommuneplanlægningen" skal erhvervsarealer langs motorveje prioriteres til transport og logistikvirksomheder samt andre transporttunge virksomheder (planlovens §1, § 11 b stk. nr. 14, vejlovens § 1), og byudviklingen skal ske så det understøtter de statslige investeringer i transportinfrastruktur, samt således at planlægningen ikke medfører væsentlige merudgifter for staten (planlovens § 1, stk. 2, nr. 1, vejlovens § 1, § 18, § 20 m.fl.).

18. marts 2021

Afdeling: Plan og Udvikling  
Ref.

Svendborg Kommuneplan omfatter retningslinjer for hvor transportkrævende erhverv må placeres.

Kommuneplanens retningslinjer:

- Ved udlæg af arealer til transportkrævende erhverv skal der lægges betydelig vægt på at lokalisere disse tæt på det overordnede vejnet.
- De erhvervsarealer, hvorfra der er bekvem adgang til motorvej, skal forbeholdes virksomheder, som er transporttunge og dermed har særlig behov for god tilgængelighed til motorvejsnettet

I forbindelse med at Forslag til Kommuneplan 2021-2033 har været i offentlig høring, har Vejdirektoratet gjort indsigelse mod kommuneplanforslaget da, de nationale interesser ikke varetages i form af at prioritere erhvervsarealer langs Svendborgmotorvejen til transport og logistikvirksomheder samt andre transporttunge virksomheder (fremadrettet omtalt som transporttungt erhverv).

I nærværende redegørelse vil de planlægningsmæssige forudsætninger langs motorvejen blive belyst. Der redegøres for, kommunens ønske om at anvende et motorvejsnært areal til andre formål, i form af udvidelse af en genbrugsstation og et nyt aflastningscenter, og der peges på en egnet alternativ placering for fremtidige transporttunge erhverv.



### Historik og forudsætninger

I 2002 tog daværende amtsborgmester Jan Boye det første spadestik til Svendborgmotorvejen og i 2009 stod Svendborgmotorvejen helt færdig.

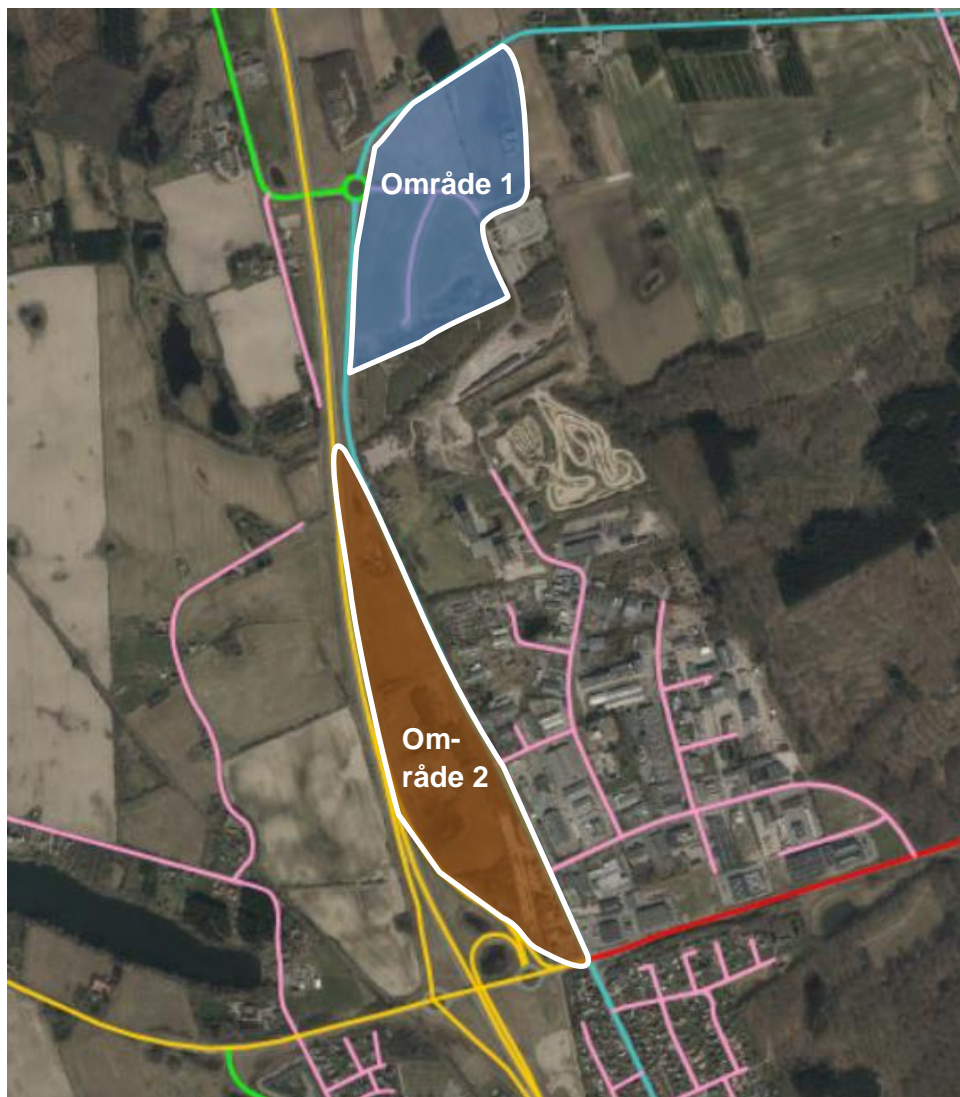
Svendborgmotorvejen er en opgraderingen af den daværende hovedvej mellem Odense og Svendborg.



*Luffoto fra 2002, den gule linje viser den nutidige (2021) linjeføringen for statsveje herunder Svendborgmotorvejen.*

Af luffoto fra 2002 ses at Svendborg Nord blev anvendt som erhvervsområde inden anlæggelsen af Svendborgmotorvejen.

Da Svendborgmotorvejen stod færdig i 2009, blev arealet imellem det eksisterende erhvervsområde og Svendborgmotorvejen udlagt til kontor- og service erhverv. Arealet har ikke været benyttet til erhvervsformål på noget tidspunkt siden det blev omlagt fra landzone til erhvervsformål i Kommuneplan 2009-2021. Der er ikke i forbindelse med anlæggelse af Svendborgmotorvejen eller de efterfølgende år blevet udlagt motorvejsnærearealer til transporttunge erhverv.



Luffoto fra 2021, den gule linje viser den nutidige (2021) linjeføringen for statsveje herunder Svendborgmotorvejen. Ikke meget har ændret sig siden 2002.

Af ubebyggede motorvejsnære arealer er der to områder, område 1 og område 2, som fremgår af ovenstående billede. For disse områder er det aktuelt at vurdere mulighed for udlæg til transporttunge erhverv.

Område 1 ligger nær motorvejen i fugleflugtsafstand. Af køreafstand via vejnettet fra motorvejsafkørsel Svendborg N er der ca. 4 km til området og den tunge transport skal passere to rundkørsler. Fra motorvejsafkørsel Svendborg er der ca. 2,5 km til området og den tunge transport skal passere en rundkørsel. Pga. køreafstanden fra motorvejen fremstår område 1 som mindre attraktiv til transporttunge erhverv.

Område 2 ligger ligeledes nær motorvejen i fugleflugtsafstand. Af køreafstand via vejnettet fra motorvejsafkørsel Svendborg N er der ca. 4,5 km til området og den tunge transport skal passere to rundkørsler. Fra motorvejsafkørsel Svendborg er der ca. 1 km til området og den tunge transport

skal passere en rundkørsel. I forhold til køreafstand er område 2 attraktivt i forhold til transporttunge erhverv.

For område 1 og 2 gælder at den tunge transport skal færdes på Odensevej. Odensevej anvendes også til at servicere det eksisterende erhvervsområde Nord, Svendborg kraftvarmeværk, Svendborg genbrugsstation samt et større areal til særligt pladskrævende varegrupper, herunder byggeområder. De eksisterende virksomheder i området generer både tung transport som varetransport til kraftvarmeværket, genbrugsstationen samt byggeområderne. De samme veje, især Odensevej, benyttes i høj grad også af personbiler der handler i byggeområderne, benytter genbrugsstationen, arbejder eller har ærinder ved virksomhederne. Den seneste trafiktælling fra 2019 tæller 4016 antal biler pr. døgn. En mindre andel af færdslen i området foregår på cykel. Da Odensevej er den primære færdselsåre til hele Svendborg Nord vil det ikke være muligt at segregere en tung transport fra den øvrige trafik i området.

## Kommuneplanrevision – ændring af rammer for motorvejsnære arealer

Der er i forbindelse med revision af kommuneplanen ønske om at udvide genbrugsstationen. En udvidelse af genbrugsstationen kræver at den placeres i tilknytning til den eksisterende genbrugsstation. Det betyder at en mindre del af område 1 inddrages til genbrugsstation.



Luftfoto fra 2021, den gule linje viser den nutidige (2021) linjeføring for statsveje herunder Svendborgmotorvejen.

Der er ligeledes ønske om at udlægge et aflastningscenter inden for område 2. Aflastningscenteret udlægges, da det nuværende Svendborg Storcenter er fuldt udbygget, og de tilstødende arealer ligeledes er udbygget, hvorfor en helt ny placering er nødvendig.

Det har været vigtigt i processen for placering af et nyt aflastningscenter er placere det i nær tilknytning til Svendborg by, men uden for bymidten, at det ligger synligt og med en god trafikforbindelse til og fra området. Der er ikke alternative arealer, der imødekommer disse behov. Det vurderes desuden af den trafik, som der vil være til aflastningscenteret, minder om den trafik som allerede er i området.

Teoretisk vil det være muligt at dele område 2 i to. Et område til aflastningscenter og et område til transporttugt erhverv. Det vil dog betyde at ingen af områderne på sigt vil have udvidelsesmuligheder, hvilket ikke er hensigtsmæssigt. Det vil ligeledes ikke være muligt, at segregere den tunge transport til det transporttunge erhverv, fra den øvrige færdsel i området. Af de primære årsager vurderes det, at område 2 ikke kan håndtere et aflastningscenter og et område til transporttunge erhverv.

Der er i dag udlagt et mindre areal, indenfor område 2, til tekniske anlæg i form af transportcenter.



Rammeområde 03.01.T1.439 - Tekniske anlæg Transportcenter

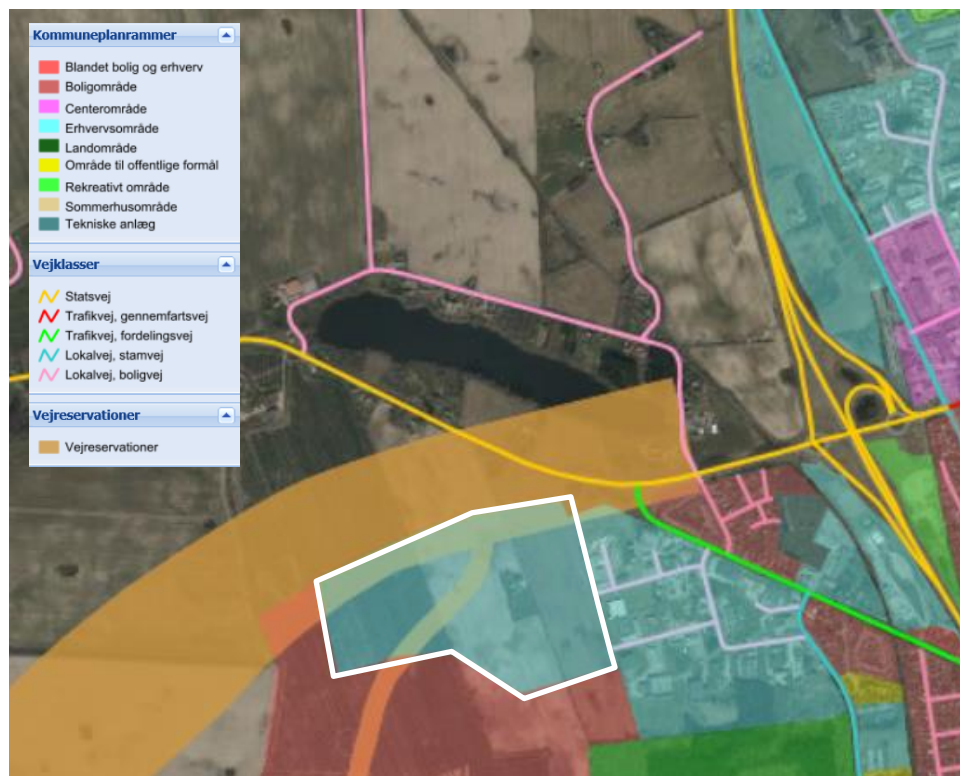
Området vurderes ikke at have en kapacitet og udformning, der gør det anvendeligt til transporttunge erhverv. Området er et restareal fra den tidligere hovedvej, og bliver i dag anvendt sporadisk til parkering og mindre omlastning. Svendborg Kommune ønsker at omdanne rammeområdet til centerområde forbeholdt butikker til særlig pladskrævende varer, for at skabe et bedre planlægningsgrundlag for det fremtidige aflastningscenter. Der vil i disponeringen for aflastningscenteret blive arbejdet med mulighed for en mindre omladeplads, blot med en anden placering. Indenfor det nye udlæg til transporttunge erhverv, vil det også være muligt at planlægge for omladeplads.

Der er udarbejdet en redegørelse for udlæg af aflastningscenteret, som kan ses [her](#).

#### **Placering af udlæg til transporttunge erhverv**

Næst efter område 1 og 2 er erhvervsområdet ved Tankefuld Nord, det nærmeste motorvejsnære areal som er ubebygget. Fra motorvejsafkørsel Svendborg vil der ca. være 1 km til området, forudsat at der anlægges en vej. Pt. er der ingen vejforbindelse til området.

Den korte afstand til motorvejen vurderes at være attraktivt for placering af transporttungt erhverv.



Ortofoto 2020, Erhvervsområde, Tankefuld Nord er indrammet med hvid ramme.

Erhvervsarealet i Tankefuld Nord ligger i forlængelse af det eksisterende erhvervsområde Svendborg Vest. Nord for erhvervsområder er der udlagt vejreservation til ny Fåborgvej, som er en udvidelse af korridoren mellem Fåborg og Svendborg samt en vejreservation af en ny omfartsvej fra Fåborgvej gennem Tankefuld og videre til Rantzausminde/Dyrekredsen. I fremtiden vil Ny Fåborgvej give endnu bedre betingelser til at servicere transporttungt erhverv fra dette område.

Fra motorvejsafkørslen vil det være ca. 600 m ad Fåborgvej inkl. den nye vejforbindelse, hvor den tunge transport er blandet med den øvrige trafik primært personbiler, busser og andre lastbiler, hvilket er acceptabelt. Det vurderes ligeledes at et erhvervsområde til transporttungt erhverv kan placeres i Tankefuld Nord uden at være til gene for omgivelserne. Området er hensigtsmæssigt placeret i forhold til at servicere transporter mod Vester Skerninge, Ollerup og Fåborg. I dag kan de meget store transporter ikke passere ved Hvidkilde, det kan derfor være en mulighed også at anvende området som omladeplads. Udlægget er ikke "lukket inden" af by, det vil derfor være muligt at udvide området over tid.

Udlægget vurderes at være i overensstemmelse med kommuneplanens retningslinjer da det er lokaliseret tæt på det overordnede vejnet.

### **Vejforbindelse til rammeområdet**

Erhvervsområdet er i dag ikke forbundet med vejnettet. For at området kan tages i brug skal der anlægges vej og byggemodnes. Svendborg Kommune forventer i nærværende planperiode at arbejde med en del af vejreservationen fra Fåborgvej til Dyrekredsen, for at understøtte udviklingen af de næste udviklingsetaper ved Tankefuld. I det arbejde vil vejføringen igennem erhvervsområdet indgå. Svendborg Kommune forventer at afholde udgifterne til vejanlæg.

### **Størrelse på udlæg til transporttugt erhverv**

I en redegørelse udarbejdet af COWI for Svendborg Kommune, har der været kontakt med formand for Fyns Vognmandsforening samt direktøren for Danske Speditører, her har der været spurgt til behovet for et areal til transport- og logistikvirksomheder. Fra branchen vurderes det, at der på nuværende tidspunkt ikke er det store behov, da Svendborgs beliggenhed gør, at især nationalt- og internationalt orienterede virksomheder typisk søger mod Odense og en placering ved E20 motorvejen.

Flere af kommunens etablerede produktionsvirksomheder med kørsel af tung transport har adresse i byerne beliggende rundt om i kommunen. Her har virksomhederne udbygget gennem mange år og det forventes ikke at disse virksomheder flytter, da deres placering er knyttet til de lokale forhold.

Svendborg Kommune vurderer derfor, ikke at kunne tiltrække de meget store virksomheder, men at rammeområdet i højere grad vil benyttes af sydfynske mindre virksomheder, som på sigt kan have en interesse i at flytte.

COWI har for Svendborg Kommune vurderet at det er hensigtsmæssigt at udlægge et areal til transporttugt erhverv i en størrelse af 5-10 ha. Svendborg Kommune vurderer på baggrund af ovenstående og en vurdering af eksisterende virksomheder i andre kommuner, at de virksomheder som potentielt etablerer sig i Svendborg Kommune, har et arealbehov på 1-1,5 ha. Inden for planperioden forventes det, at der maksimalt etableres fem transporttunge virksomheder. I den forgangene planperiode har der ikke etableret sig transporttugt erhverv i Svendborg Kommune.

### **Det konkrete udlæg – ny kommuneplanramme**

Erhvervsområdet Tankefuld Nord opdeles så der gives plads til transport- og logistikerhverv samt transporttunge virksomheder op mod Fåborgvej. Udlægget udgør ca. 5 ha.





*Det lilla område med hvid streg, viser det nye udlæg til transport- og logistikerhverv samt transporttunge virksomheder.*

For ikke at skabe gener til de kommende boligområderne ved Tankefuld skal der skabes en glidende overgang til det blandende bolig- og erhvervsområde i Tankefuld. Rundt om erhvervsområdet til transport- og logistikvirksomheder, skal der i forbindelse med nærmere planlægning undersøges behovet for støjdæpende foranstaltninger, både i forbindelse med de enkelte virksomheder og for området som helhed.

Af rammebestemmelserne er området anvendelse: Erhverv i form af lager- og transportvirksomhed og fremstillingsvirksomhed med et betydeligt transportbehov i form af tung godstransport samt administration og servicefunktioner, der er knyttet til den enkelte virksomhed.

Af rammebestemmelserne er de særlige bestemmelser: Dele af området er omfattet af vejreservationen Ny Fåborgvej (statsvej). Der må ikke lokalplanlægges for området før der er sket en afklaring af vejinteresserne med Vejdirektoratet.

Der skal i lokalplanen fastsættes bestemmelser om støjdæpende foranstaltninger mod erhvervsområderne beliggende syd og øst for.

I forbindelse med byggemodningen af området, skal der anlægges vej til rammeområdet som kan tåle tung transport.